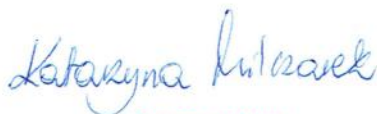


PROGNOZA ODDZIAŁYWANIA NA ŚRODOWISKO

dotycząca projektu miejscowego planu zagospodarowania przestrzennego
terenów produkcyjnych w obrębie Borucino

opracowanie:

mgr inż. Katarzyna Milczarek



Katarzyna Milczarek
mgr inż. gospodarki przestrzennej
nr dyplomu 126165 z dn. 30.06.2014r.
Uniwersytet im. A. Mickiewicza w Poznaniu

Poznań, 6 kwietnia 2023 r. / aktualizacja październik 2023 r.

SPIS TREŚCI

1. Informacje ogólne.....	3
1.1. Przedmiot i cel opracowania, podstawy prawne	3
1.2. Metoda opracowania, wykorzystane materiały	4
2. Charakterystyka stanu i funkcjonowania środowiska	6
2.1. Położenie i użytkowanie terenu.....	6
2.2. Rzeźba terenu	6
2.3. Budowa geologiczna, surowce mineralne	7
2.4. Warunki wodne	8
2.5. Gleby	11
2.6. Formy ochrony przyrody.....	11
2.7. Flora i fauna	12
2.8. Dziedzictwo kulturowe i zabytki.....	13
2.9. Klimat lokalny.....	13
2.10. Jakość powietrza.....	13
2.11. Klimat akustyczny.....	15
3. Informacja o zawartości i głównych celach projektu miejscowego planu zagospodarowania przestrzennego.....	16
3.1. Cel opracowania projektu planu.....	16
3.2. Ustalenia projektu planu.....	17
3.3. Powiązania z innymi dokumentami.....	18
3.4. Potencjalne zmiany stanu środowiska w przypadku braku realizacji ustaleń projektu planu	18
4. Istniejące problemy ochrony środowiska istotne z punktu widzenia projektu planu	18
5. Cele ochrony środowiska ustanowione na szczeblu międzynarodowym, wspólnotowym i krajowym oraz sposoby ich uwzględniania w projekcie planu	19
6. Przewidywane oddziaływanie ustaleń projektu planu na środowisko.....	23
6.1. Oddziaływanie na powierzchnię ziemi.....	23
6.2. Oddziaływanie na krajobraz.....	24
6.3. Oddziaływanie na powietrze	24
6.4. Oddziaływanie na klimat.....	26
6.5. Oddziaływanie na wody	26
6.6. Oddziaływanie na zasoby naturalne	28
6.7. Oddziaływanie na rośliny, zwierzęta, różnorodność biologiczną	28
6.8. Oddziaływanie na dobra materialne i zabytki	30
6.9. Oddziaływanie na ludzi i klimat akustyczny.....	30
6.10. Oddziaływanie na cele i przedmiot ochrony obszaru Natura 2000 i integralność tego obszaru oraz inne formy ochrony przyrody	32
6.11. Oddziaływanie na całość środowiska przyrodniczego	32
7. Informacja o możliwym transgranicznym oddziaływaniu na środowisko	34
8. Rozwiązania mające na celu zapobieganie, ograniczanie lub kompensację przyrodniczą negatywnych oddziaływań na środowisko	34
9. Przewidywane metody analizy skutków realizacji ustaleń projektu planu oraz częstotliwość jej przeprowadzania.....	34
10. Rozwiązania alternatywne do rozwiązań zawartych w projekcie planu lub wyjaśnienie ich braku	35
11. Streszczenie.....	35

1. Informacje ogólne

1.1. Przedmiot i cel opracowania, podstawy prawne

Przedmiotem opracowania jest prognoza oddziaływania na środowisko dotycząca projektu miejscowego planu zagospodarowania przestrzennego terenów produkcyjnych w obrębie Borucino, zwanego w dalszej części opracowania „projektem planu”.

Projekt planu sporządzany jest na podstawie Uchwały Nr LII/344/2022 Rady Miejskiej w Okonku z dnia 29 czerwca 2022 r.

Głównym celem prognozy, jest określenie skutków działań związanych ze zmianą sposobu zagospodarowania terenu i ich wpływ na całokształt środowiska, jego poszczególne komponenty oraz na warunki życia i zdrowie ludzi.

Prognoza skutków oddziaływania miejscowego planu zagospodarowania przestrzennego na środowisko jest elementem systemu planowania przestrzennego, wprowadzonym ustawą z dnia 7 lipca 1994 r. o zagospodarowaniu przestrzennym, z nowelizacją zawartą w ustawie z dnia 27 kwietnia 2001 r. Prawo ochrony środowiska (Dz. U. z 2022 r. poz. 2556 ze zm.).

Na obowiązek sporządzenia prognozy oddziaływania na środowisko dotyczącej projektu planu miejscowego wskazuje również art. 17 pkt 4 ustawy z dnia 27 marca 2003 r. o planowaniu i zagospodarowaniu przestrzennym (Dz. U. z 2023 r. poz. 977 ze zm.).

Aktualnie obowiązek sporządzenia prognozy oddziaływania na środowisko wynika z ustawy z dnia 3 października 2008 r. o udostępnianiu informacji o środowisku i jego ochronie, udziale społeczeństwa w ochronie środowiska oraz o ocenach oddziaływania na środowisko (Dz. U. z 2023 r. poz. 1094 ze zm.). Zgodnie z art. 51 ust. 1 wyżej wymienionej ustawy organ opracowujący projekt dokumentu sporządza prognozę oddziaływania na środowisko.

Przepisy tej ustawy są wdrożeniem do polskich regulacji prawnych ustaleń podjętych na poziomie międzynarodowym i unijnym w Dyrektywach Wspólnot Europejskich, w tym:

- Dyrektywy Parlamentu Europejskiego i Rady 2011/92/UE z dnia 13 grudnia 2011 r. w sprawie oceny skutków wywieranych przez niektóre przedsięwzięcia publiczne i prywatne na środowisko (Dz. Urz. L 26 z dnia 28 stycznia 2012 r.),
- Dyrektywy Rady 92/43/EWG z dnia 21 maja 1992 r. w sprawie ochrony siedlisk przyrodniczych oraz dzikiej fauny i flory (Dz. Urz. WE L 206 z dnia 22 lipca 1992 r.),
- Dyrektywy Parlamentu Europejskiego i Rady 2001/42/WE z dnia 27 czerwca 2001 r. w sprawie oceny wpływu niektórych planów i programów na środowisko (Dz. Urz. WE L 197 z dnia 21 lipca 2001 r.),
- Dyrektywy Parlamentu Europejskiego i Rady 2003/4/WE z dnia 28 stycznia 2003 r. w sprawie publicznego dostępu do informacji dotyczących środowiska i uchylającej Dyrektywę Rady 90/313/EWG (Dz. Urz. WE L 41 z dnia 14 lutego 2003 r.),
- Dyrektywy Parlamentu Europejskiego i Rady 2003/35/WE z dnia 26 maja 2003 r. przewidującej udział społeczeństwa w odniesieniu do sporządzania niektórych planów i programów w zakresie środowiska oraz zmieniającej w odniesieniu do udziału społeczeństwa i dostępu do wymiaru sprawiedliwości Dyrektywę Rady 85/337/EWG (Dz. Urz. UE L 156 z dnia 25 czerwca 2003 r.),
- Dyrektywa Parlamentu Europejskiego i Rady 2010/75/UE z dnia 24 listopada 2010 r. w sprawie emisji przemysłowych (zintegrowane zapobieganie zanieczyszczeniom i ich kontrola) (Dz. Urz. UE L 334/17 z dnia 17 grudnia 2010 r.).

Zgodnie z art. 46 ustawy z dnia 3 października 2008 r. o udostępnianiu informacji o środowisku i jego ochronie, udziale społeczeństwa w ochronie środowiska oraz o ocenach oddziaływania na środowisko, przeprowadzenia strategicznej oceny oddziaływania na środowisko wymaga projekt planu zagospodarowania przestrzennego, wyznaczający ramy dla późniejszej realizacji przedsięwzięć mogących znacząco oddziaływać na środowisko. Według art. 48 ww. ustawy, organ opracowujący projekt miejscowego planu zagospodarowania przestrzennego może, po uzgodnieniu z właściwymi organami, o których mowa w art. 57 i art. 58, odstąpić od przeprowadzenia strategicznej oceny oddziaływania na środowisko, w przypadku spełnienia przesłanek wskazanych w art. 48 ust. 1, ust. 3-5 ww. ustawy.

Prognoza staje się dokumentem z chwilą jej wyłożenia do publicznego wglądu na okres co najmniej 21 dni łącznie z projektem planu, po uprzednim ogłoszeniu w miejscowej prasie. Przy wyłożeniu, projekt planu i prognoza są przedmiotem społecznej oceny, a ustalenia prognozy mogą mieć bezpośredni wpływ na decyzje Rady Miejskiej w sprawie uchwalenia planu.

1.2. Metoda opracowania, wykorzystane materiały

W prognozie oddziaływania na środowisko analizie i ocenie podlega projekt uchwały w sprawie miejscowego planu zagospodarowania przestrzennego, część tekstowa uchwały oraz rysunek planu, stanowiący obowiązujący załącznik graficzny uchwały.

Zgodnie z ustawą z dnia 3 października 2008 r., prognoza oddziaływania na środowisko winna rozpatrywać zagadnienia w dostosowaniu do stopnia szczegółowości projektowanego dokumentu, w tym wypadku do projektu planu miejscowego zagospodarowania przestrzennego, zawierając:

- informacje o zawartości, głównych celach projektowanego dokumentu oraz jego powiązaniach z innymi dokumentami,
- informacje o metodach zastosowanych przy sporządzaniu prognozy,
- propozycje dotyczące przewidywanych metod analizy skutków postanowień projektowanego dokumentu oraz częstotliwości jej przeprowadzenia,
- informacje o możliwym transgranicznym oddziaływaniu na środowisko,
- streszczenie sporządzone w języku niespecjalistycznym,
- oświadczenie autora, a w przypadku gdy wykonawcą prognozy jest zespół autorów – kierującego tym zespołem, o spełnieniu wymagań, o których mowa w art. 74a ust. 2, stanowiące załącznik do prognozy,
- datę sporządzenia prognozy, imię, nazwisko i podpis autora, a w przypadku gdy wykonawcą prognozy jest zespół autorów - imię, nazwisko i podpis kierującego tym zespołem oraz imiona, nazwiska i podpisy członków zespołu autorów.

Ponadto prognoza winna określać, analizować i oceniać:

- istniejący stan środowiska oraz potencjalne zmiany tego stanu w przypadku braku realizacji projektowanego dokumentu,
- stan środowiska na obszarach objętych przewidywanym znaczącym oddziaływaniem,
- istniejące problemy ochrony środowiska istotne z punktu widzenia realizacji projektowanego dokumentu, w szczególności dotyczące obszarów podlegających ochronie na podstawie ustawy z dnia 16 kwietnia 2004 r. o ochronie przyrody,
- cele ochrony środowiska ustanowione na szczeblu międzynarodowym, wspólnotowym i krajowym, istotne z punktu widzenia projektowanego dokumentu oraz sposoby, w jakich te cele i inne problemy środowiska zostały uwzględnione podczas opracowywania dokumentu,
- przewidywane znaczące oddziaływania, w tym oddziaływania bezpośrednie, pośrednie, wtórne, skumulowane, krótkoterminowe, średnioterminowe i długoterminowe, stałe i chwilowe oraz pozytywne i negatywne na cele i przedmiot ochrony obszaru Natura 2000 oraz integralność tego obszaru, a także na środowisko, a w szczególności na: różnorodność biologiczną, ludzi, zwierzęta, rośliny, wodę, powietrze, powierzchnię ziemi, krajobraz, klimat, zasoby naturalne, zabytki, dobra materialne, z uwzględnieniem zależności między tymi elementami środowiska i między oddziaływaniami na te elementy.

Prognoza winna przedstawiać również:

- rozwiązania mające na celu zapobieganie, ograniczanie lub kompensację przyrodniczą negatywnych oddziaływań na środowisko, mogących być rezultatem realizacji projektowanego dokumentu, w szczególności na cele i przedmiot ochrony obszaru Natura 2000 oraz integralność tego obszaru,
- biorąc pod uwagę cele i geograficzny zasięg dokumentu oraz cele i przedmiot ochrony obszaru Natura 2000 oraz integralność tego obszaru rozwiązania alternatywne do rozwiązań zawartych w projektowanym dokumencie wraz z uzasadnieniem ich wyboru oraz opis metod dokonania oceny prowadzącej do tego wyboru albo wyjaśnienie braku rozwiązań alternatywnych, w tym wskazania napotkanych trudności wynikających z niedostatków techniki lub luk we współczesnej wiedzy.

Zgodnie z art. 52 ust. 1 ustawy z dnia 3 października 2008 r., informacje zawarte w prognozie powinny być opracowane stosownie do stanu współczesnej wiedzy i metod oceny oraz dostosowane do zawartości i stopnia szczegółowości projektowanego dokumentu.

Stosownie do wymogu art. 53 wyżej wymienionej ustawy, zakres i stopień szczegółowości informacji zawartych w niniejszej prognozie został uzgodniony z właściwymi organami, wskazanymi w art. 57 i 58 ww. ustawy, tj. regionalnym dyrektorem ochrony środowiska i państwowym powiatowym inspektorem sanitarnym.

W prognozie wykorzystano wymagania aktów prawnych związanych z ochroną środowiska i innych przepisów szczególnych.

Prognozę opracowano w oparciu o pakiet informacji zawartych w materiałach:

- 1) materiały kartograficzne:
 - mapa zasadnicza 1:1 000,
 - mapa topograficzna 1:10 000,
 - mapa hydrograficzna 1:50 000;
- 2) dokumenty i inne materiały:
 - Uchwała Nr LII/344/2022 Rady Miejskiej w Okonku z dnia 29 czerwca 2022 r. w sprawie przystąpienia do sporządzenia miejscowego planu zagospodarowania przestrzennego terenów produkcyjnych w obrębie Borucino,
 - projekt miejscowego planu zagospodarowania przestrzennego,
 - Studium uwarunkowań i kierunków zagospodarowania przestrzennego miasta i gminy Okonek,
 - Plan gospodarowania wodami na obszarze dorzecza Odry, przyjęty rozporządzeniem Ministra Infrastruktury z dnia 16 listopada 2022 r. (Dz. U. z 2022 r. poz. 335),
 - Strategiczny plan adaptacji dla sektorów i obszarów wrażliwych na zmiany klimatu do roku 2020 z perspektywą do roku 2030, Ministerstwo Środowiska, Warszawa, październik, 2013 r.,
 - Gumiński R., 1951, Meteorologia i klimatologia dla rolników, Państwowe Wydawnictwo Rolnicze i Leśne. Warszawa,
 - Kondracki J. 2002. Geografia regionalna Polski. Wydawnictwo Naukowe PWN, Warszawa,
 - Mikołajków J., Sadurski A., red., 2017, Informator PSH. Główne Zbiorniki Wód Podziemnych w Polsce, Państwowy Instytut Geologiczny, Warszawa,
 - wnioski złożone do planu;
- 3) strony internetowe:
 - <http://www.gios.gov.pl>,
 - <http://geologia.pgi.gov.pl>,
 - <http://mjwp.gios.gov.pl>,
 - <http://mapy.geoportal.gov.pl>,
 - <https://www.google.pl/maps>,
 - <http://okonek.e-mapa.net/>.

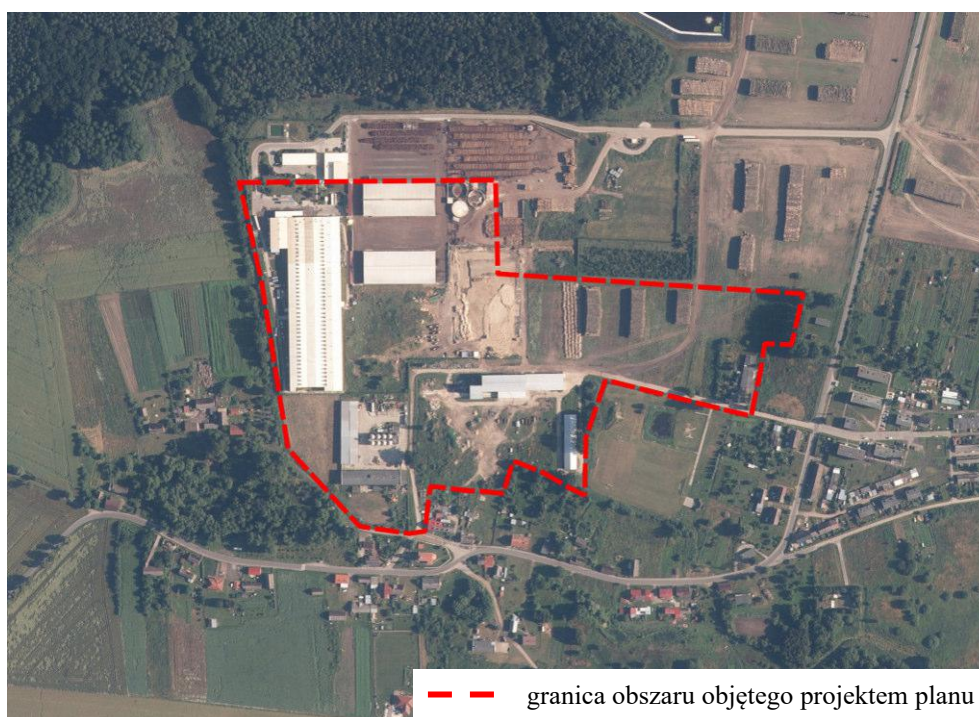
Powyższe materiały oraz informacje przekazane przez Urząd Miejski pozwoliły rozpoznać stan środowiska, jego użytkowanie, podatność na degradację oraz możliwości podniesienia jego kondycji. Prognozę oddziaływania na środowisko sporządzono przy zastosowaniu metody opisowej, polegającej na charakterystyce istniejących zasobów środowiska oraz łączeniu w całość posiadanej wiedzy o dotychczasowych mechanizmach funkcjonowania środowiska i wskazaniu, jakie potencjalne skutki mogą wystąpić w środowisku w wyniku realizacji ustaleń planu. Skonfrontowano zaproponowane rozwiązania planistyczne z istniejącymi uwarunkowaniami przyrodniczymi. Oceniono potencjalne zagrożenie środowiska oraz wpływ skutków realizacji ustaleń planu na jego funkcjonowanie. Zwrócono uwagę na ewentualne niepożądane konsekwencje, proponując sposoby ich zminimalizowania. Prognozę oddziaływania na poszczególne komponenty środowiska przedstawiono za pomocą techniki listy identyfikacyjnej, w zakresie, jaki umożliwia obecny stan dostępnej informacji o środowisku oraz w dostosowaniu do stopnia szczegółowości ustaleń projektu planu.

2. Charakterystyka stanu i funkcjonowania środowiska

2.1. Położenie i użytkowanie terenu

Projekt planu obejmuje działki o nr ewid. 146 (część), 147, 273, 274, 275, 276, 277, 278, 279, 280, 281, 282, 283, 284, 285, 286, 287, 288, 289 i 290, położone w miejscowości Borucino. Ich łączna powierzchnia wynosi ok. 14 ha. Na przedmiotowym terenie zlokalizowany jest zakład produkcyjny - produkcja przetworów warzywnych (Ryc. 1.). W granicach analizowanego terenu funkcjonuje sieć wodociągowa, sieć kanalizacji sanitarnej i sieć kanalizacji deszczowej. Przez obszar opracowania przebiega napowietrzna linia elektroenergetyczna średniego napięcia 15 kV. W sąsiedztwie przedmiotowego obszaru występują tereny zabudowy mieszkaniowej jednorodzinnej, tereny zabudowy mieszkaniowej wielorodzinnej, tereny zabudowy zagrodowej, tereny zabudowy usługowej, tereny użytkowane rolniczo oraz tereny lasu. Obszar opracowania położony jest przy drodze powiatowej nr 1010P Okonek – Pniewo – Jastrowie.

Ryc. 1. Lokalizacja obszaru objętego projektem planu na tle ortofotomapy



Źródło: <http://mapy.geoportal.gov.pl/>

2.2. Rzeźba terenu

Według podziału Polski na regiony fizycznogeograficzne J. Kondrackiego (2002) przedmiotowy obszar położony jest w granicach prowincji Niż Środkowoeuropejski (31), podprowincji Pojezierza Południowobałtyckie (314-316), makroregionu Pojezierze Południowopomorskie (314.6), w mezoregionie Pojezierze Szczecińskie (314.66).

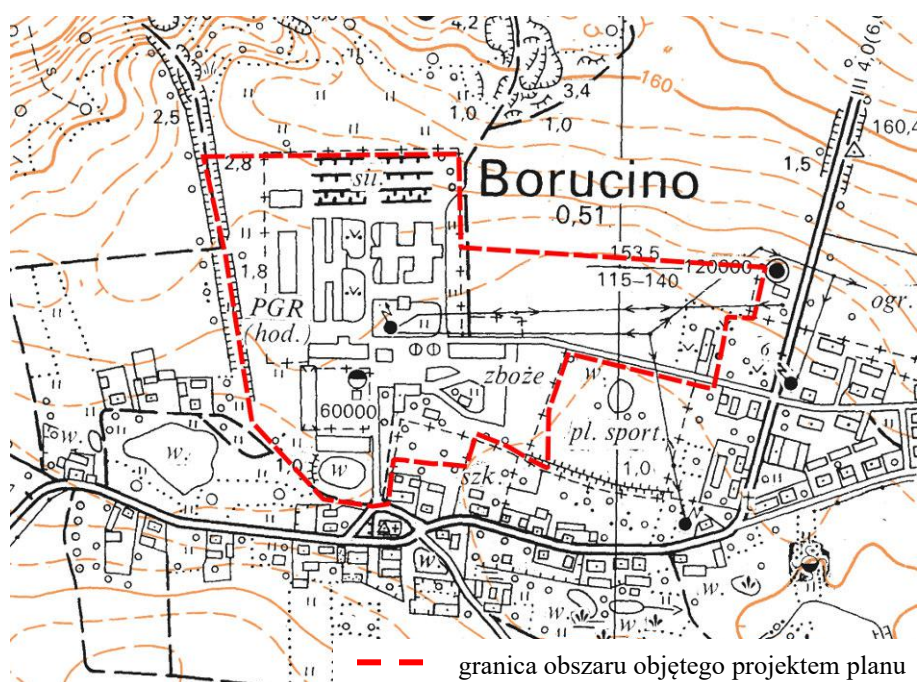
Pojezierze Szczecińskie to region występowania wysoczyzn morenowych, na których, w wyniku procesów związanych ze zlodowaceniami, wykształcił się różnorodny inwentarz polodowcowych form wypukłych i wklęsłych, oraz urozmaiconych warunków geologiczno-wodnych. Dzięki temu w obrębie mezoregionu zaznacza się istotna zmienność warunków siedliskowych.¹

Obszar objęty projektem planu jest równinny. Generalny spadek terenu występuje w kierunku południowym. Rzędne terenu w granicach opracowaniem wynoszą od 150,5 m n.p.m. do 156,0 m

¹ Prognoza oddziaływania na środowisko studium uwarunkowań i kierunków zagospodarowania przestrzennego miasta i gminy Okonek

n.p.m. (Ryc. 2.). Przedmiotowe grunty nie należą do potencjalnie zagrożonych ruchami masowymi lub osuwiskami.

Ryc. 2. Lokalizacja obszaru objętego projektem planu na tle mapy topograficznej



Źródło: <http://mapy.geoportal.gov.pl>

2.3. Budowa geologiczna, surowce mineralne

Budowę geologiczną obszaru gminy można podzielić na budowę przedkenozoiczną, którą stanowią głębokie struktury tektoniczno-sedymencyjne oraz na budowę kenozoiczną, która uformowała się głównie w wyniku działalności lądolodów, wód roztopowych i wód rzecznych, przepływających przez obszar gminy w najmłodszych okresach kenozoiku, w ciągu ostatnich kilkuset tysięcy lat.

W budowie geologicznej przedkenozoicznej, występują osady paleozoiczne i mezozoiczne, określone w jednostkach tektonicznych: Niecce Brzeżnej (nazywanej na fragmencie tego terenu Niecką Pomorską) oraz Wale Pomorskim, będącym częścią antyklinorium pomorsko-kujawskiego. Granica pomiędzy tymi jednostkami przebiega przez gminę na generalnym kierunku z północnego zachodu na południowy wschód. Podłoże krystaliczne położone jest na głębokości kilku tysięcy metrów i składa się ze skał krystalicznych zmetamorfizowanych oraz wylewnych. Krystalinik jest silnie spękany tektonicznie. Na skutek powolnej subsydencji doszło na omawianym obszarze do depozycji licznych serii osadowych, na które składają się osady węglanowe (głównie pochodzenia morskiego) chemogeniczne oraz nanosy terygeniczne. Spąg osadów mezozoicznych, do których należą skały węglanowe (wapień i dolomity) występuje na głębokości około 2500 m p.p.t., zaś strop tych osadów sięga około 50 m p.p.m. Na powierzchni utworów mezozoicznych pojawiają się dolomity oraz margle jury górnej.

Osady kenozoiczne stanowią serie trzeciorzędowe i czwartorzędowe. Miocen reprezentowany jest głównie przez piaski drobnoziarniste oraz występujące w mniejszych ilościach ropy pylaste, ropy i węgle brunatne. Te ostatnie formacje skalne występują w warstwach o niewielkiej miąższości, nie przekraczającej kilku metrów. Są to węgle ziemniste lub ziemnisto-ksylitowe o niskiej wartości opalowej.

Osady oligoceńskie budują głównie piaski i mułowce o miąższości średniej około 50 m. Reprezentują go przede wszystkim osady piaszczyste. Ukształtowanie powierzchni trzeciorzędowej zostało silnie zmodyfikowane w wyniku działania procesów związanych ze zlodowaceniami w plejstocenie.

Utwory czwartorzędowe pokrywają ciągłą warstwą osady trzeciorzędowe. Ich miąższość jest bardzo zróżnicowana od około 50 m w dolinie Gwdy do 100-150 m w północno-zachodniej części gminy.

Budowa geologiczna i litologia występujących na powierzchni osadów czwartorzędowych w zasadniczy sposób ukształtowana została na skutek działalności lądolodu oraz wód roztopowych, odpływających od jego topniejącego czoła. Na obszarze gminy występują formy związane z subfazą krajeńską zlodowacenia bałtyckiego. Ustupujący lądolód z pozycji poznańskiej, zatrzymał się na Krajinie, formując klasycznie zarysowany wał czołowo morenowy. Powstały wtedy również formy związane z odpływem wód glacialnych (sandry) oraz wzniesienia - świadectwa późniejszej deglacjacji arealnej (kemy). Rzeźba ta uległa złagodzeniu w okresie schyłku późnego glacjału i holocenu w wyniku działania intensywnych procesów denudacyjnych.²

Zgodnie z Mapą geologiczną Polski w podłożu przedmiotowego obszaru występują piaski i mułki jeziorne, a także gliny zwałowe, ich zwierzeliny oraz piaski i żwiry lodowcowe.

W granicach analizowanych terenów nie występują złoża kopalin.

2.4. Warunki wodne

Wody powierzchniowe

Na przedmiotowym terenie nie występują wody powierzchniowe. W południowej części obszaru występuje teren podmokły. W sąsiedztwie obszaru opracowania znajdują się zbiorniki retencyjne oraz niewielki staw.

Na podstawie mapy zagrożenia powodziowego, zawierającej zgodnie z przepisami ustawy Prawo wodne m.in. granice zasięgu wód o prawdopodobieństwie wystąpienia $p=1\%$ (tj. średnio raz na 100 lat) oraz $p=10\%$ (tj. raz na 10 lat) ustalono, że teren objęty opracowaniem znajduje się poza obszarem szczególnego zagrożenia powodzią, na którym prawdopodobieństwo wystąpienia powodzi jest średnie i wynosi raz na 100 lat ($p=1\%$), jak również poza obszarem szczególnego zagrożenia powodzią, na którym prawdopodobieństwo wystąpienia powodzi jest wysokie i wynosi raz na 10 lat ($p=10\%$). Ponadto, przedmiotowy teren znajduje się poza obszarem, na którym prawdopodobieństwo wystąpienia powodzi jest niskie i wynosi raz na 500 lat ($p=0,2\%$) oraz poza obszarem narażonym na zalanie w przypadku zniszczenia lub uszkodzenia wału przeciwpowodziowego.

Monitoring stanu wód, prowadzony jest według tzw. Ramowej Dyrektywy Wodnej. Obecnie przedmiotem badań monitoringowych jakości wód powierzchniowych są jednolite części wód powierzchniowych (JCW). Pojęcie to, wprowadzone przez Ramową Dyrektywę Wodną, oznacza oddzielny i znaczący element wód powierzchniowych taki jak: jezioro, zbiornik, strumień, rzeka lub kanał, część strumienia, rzeki lub kanału, wody przejściowe lub pas wód przybrzeżnych.

Teren objęty opracowaniem zlokalizowany jest w granicach naturalnej JCWP rzecznych Młynówka (RW6000091886569) oraz naturalnej JCWP rzecznych Czarna (RW6000091886549), na obszarze dorzecza Odry, w regionie wodnym Noteci. Zgodnie z Planem gospodarowania wodami na obszarze dorzecza Odry, przyjętym rozporządzeniem Ministra Infrastruktury z dnia 16 listopada 2022 r., celem środowiskowym dla JCWP Młynówka w zakresie stanu ekologicznego jest dobry stan ekologiczny; zapewnienie drożności cieków dla migracji ichtiofauny o ile jest monitorowany wskaźnik diadromiczny D, a w zakresie stanu chemicznego jest dobry stan chemiczny. Celem środowiskowym dla JCWP Czarna w zakresie stanu ekologicznego jest dobry stan ekologiczny; zapewnienie drożności cieków dla migracji ichtiofauny o ile jest monitorowany wskaźnik diadromiczny D, a w zakresie stanu chemicznego: dla złagodzonych wskaźników [benzo(a)piren(w)] poniżej stanu dobrego, dla pozostałych wskaźników - stan dobry. Osiągnięcie celów środowiskowych dla JCWP Młynówka i JCWP Czarna jest zagrożone.

Monitoring jakości wód powierzchniowych na przedmiotowym obszarze prowadzony był przez Główny Inspektorat Ochrony Środowiska. Wyniki oceny stanu JCWP Młynówka wykazały, co następuje:

² Prognoza oddziaływania na środowisko studium uwarunkowań i kierunków zagospodarowania przestrzennego miasta i gminy Okonek

Ocena stanu na podstawie oceny stanu GIOŚ 2014-2019 i oceny eksperckiej (wg klasyfikacji obowiązującej od 1 stycznia 2022 r.)	
Stan/potencjał ekologiczny	umiarkowany stan ekologiczny
Wskaźniki determinujące stan/ potencjał ekologiczny	azot ogólny, azot azotanowy, fosfor fosforanowy (V); nie dotyczy
Stan chemiczny	brak danych
Wskaźniki determinujące stan chemiczny	nie dotyczy
Stan (ogólny)	zły stan wód

Wyniki oceny stanu JCWP Czarna wykazały, co następuje:

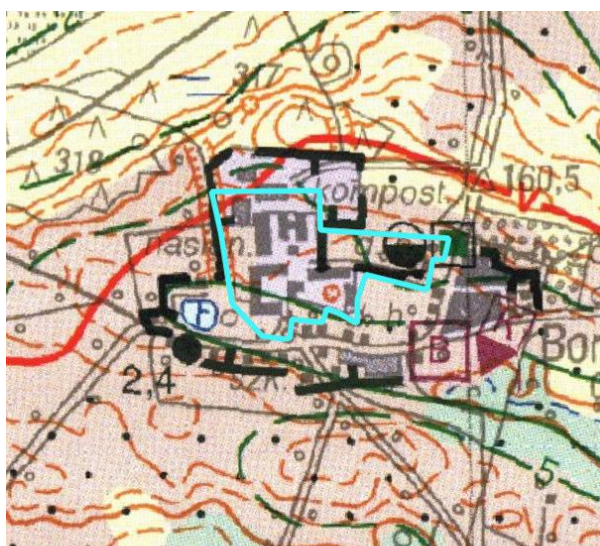
Ocena stanu na podstawie oceny stanu GIOŚ 2014-2019 i oceny eksperckiej (wg klasyfikacji obowiązującej od 1 stycznia 2022 r.)	
Stan/potencjał ekologiczny	umiarkowany stan ekologiczny
Wskaźniki determinujące stan/ potencjał ekologiczny	nie dotyczy; makrobezkręgowce
Stan chemiczny	stan chemiczny poniżej dobrego
Wskaźniki determinujące stan chemiczny	benzo(a)piren; bromowane difenyletery
Stan (ogólny)	zły stan wód

Wody podziemne

Teren objęty opracowaniem projektu planu położony jest w zasięgu jednolitej części wód podziemnych (JCWPd) nr 26 (GW600026). Bogactwo form morfologicznych składających się na rzeźbę młodoglacjalną, któremu towarzyszy urozmaicona budowa geologiczna, pozwala na obszarze JCWPd nr 26 wyróżnić 3 systemy krążenia wód. Są to: obieg lokalny, przypowierzchniowy związany z płytkim krążeniem wód, drenowany przez dopływy Gwdy a zasilany infiltracyjnie, system pośredni związany z lateralnym dopływem z sąsiednich jednostek i drenowany przez Gwdę oraz system regionalny, gdzie alimentacja zachodzi w północnej części zlewni, natomiast drenaż w dolinie Gwdy i Noteci na południu.³



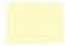



Według informacji zawartych na Mapie Hydrograficznej Polski na analizowanym terenie należy spodziewać się zalegania I poziomu wód gruntowych na głębokości 2,0 - 5,0 m p.p.t. (Ryc. 3.).

Ryc. 3. Lokalizacja obszaru objętego projektem planu na tle Mapy Hydrograficznej Polski



— granica obszaru objętego projektem planu

³ <http://mjwp.gios.gov.pl>

Kl	Przepuszczalność	Rodzaje gruntów	Kl	Przepuszczalność	Rodzaje gruntów
1	łatwa 	rumosze i żwiry	4	zmienna 	grunty antropogeniczne
2	średnia 	piaski i skały lite silnie uszczelnione	5	zróżnicowana 	grunty antropogeniczne
3	słaba 	gliny i pyły	6	bardzo słaba 	skały lite słabo uszczelnione i ility

Źródło: <http://mapy.geoportal.gov.pl>

W podłożu obszarów objętych projektem planu występują grunty antropogeniczne o zróżnicowanej przepuszczalności oraz gliny i pyły o słabej przepuszczalności. Przepuszczalność gruntów, która określa warunki obiegu wody, związana jest z rozmieszczeniem utworów skalnych na tle rzeźby terenu. Najważniejszą rolę odgrywają cechy litologiczne skał i gruntów, które informują o zdolności do przewodzenia wody. Przepuszczalność pionowa wskazuje na możliwości zasilania wód podziemnych. Szczególną rolę odgrywa przepuszczalność utworów powierzchniowych, tj. gruntów zalegających pod warstwą poziomu próchnicznego, zwykle znajdującego się na głębokości do 1 m poniżej powierzchni terenu. W niniejszym przypadku występowanie w podłożu przedmiotowego terenu gruntów o słabej przepuszczalności wskazuje na utrudnioną możliwość infiltracji wód opadowych i roztopowych do wód podziemnych. Z kolei zróżnicowana przepuszczalność gruntów wynika z uszczelnienia powierzchni terenu, w związku z posadowieniem budynków i utwardzeniem terenu.

Omawiany obszar położony jest w zasięgu Głównego Zbiornika Wód Podziemnych (GZWP) nr 126 Zbiornik Szczecinek. W osadach kenozoicznych rejonu zbiornika wydzielono trzy główne użytkowe poziomy wodonośne będące jednocześnie głównymi poziomami użytkowymi, są to: I użytkowy poziom czwartorzędowy (poziom przypowierzchniowy i międzyglinowy górny), II użytkowy poziom czwartorzędowy (poziom międzyglinowy dolny) oraz III użytkowy poziom czwartorzędowo-neogeński (poziom czwartorzędowy podglinowy spągowy, poziom mioceński, podrzędnie oligoceński). Najbardziej zasobnym poziomie wodonośnym GZWP nr 126 jest III użytkowy poziom czwartorzędowo-neogeński (poziom czwartorzędowy podglinowy tzw. spągowy, poziom mioceński i podrzędnie oligoceński). Poziom ten jest związany z osadami piaszczysto-żwirowymi (podglinowymi) najstarszych ogniw czwartorzędu zaliczanych do interglacjału wielkiego i zlodowaceń południowopolskich, oraz kompleksem piasków drobnoziarnistych, często pylastych miocenu oraz lokalnie oligocenu. Z uwagi na znaczne przekształcenia pierwotnej struktury osadów w wyniku procesów denudacyjnych i glacictonicznych piaszczyste osady wodonośne tworzą tu bardzo złożony kompleks strukturalny. Strop serii piaszczystej wodonośca występuje na zróżnicowanej głębokości 50-120 m poniżej poziomu terenu. Łączna miąższość serii piaszczystych jest zmienna i wynosi od kilkudziesięciu do ponad 100 m. Parametry opisujące własności hydrogeologiczne serii wodonośnej są zróżnicowane, współczynnik filtracji zmienia się w granicach 86-0,86 m/d, wydatek jednostkowy studni w granicach od 1680 do ponad 4800 m³/d przy depresjach 3-25 m. Wodoprzewodność warstw mieści się w przedziale od 200 do ponad 1000 m²/d (lokalnie występują niewielkie obszary o wodoprzewodności wynoszącej 100-200 m²/d). Zwierciadło wody ma charakter naporowy, subartezyjski. Poziom wodonośny jest izolowany od powierzchni terenu warstwą glin o zmiennej miąższości ok. 20-50 m. Zasilanie wód podziemnych GZWP nr 126 następuje przede wszystkim na drodze infiltracji opadów atmosferycznych w obrębie zbiornika. Ze względu na wysoką odporność terenu na zanieczyszczenia oraz zagospodarowanie terenu dla GZWP nr 126 nie wyznaczono obszaru ochronnego.⁴

Obszar objęty projektem planu nie jest położony w strefie ochronnej ujęcia wód podziemnych, ani w strefie ochrony sanitarnej cmentarzy.

Badania jakości wód podziemnych w ramach Państwowego Monitoringu Środowiska prowadzone były przez Państwowy Instytut Geologiczny w Warszawie na zlecenie Głównego Inspektoratu Ochrony Środowiska. Pomiar przeprowadzone w 2022 r. w punkcie monitoringowym w miejscowości Jastrowie, w powiecie złotowskim, wykazały II klasę jakości.

⁴ Informator PSH. Główne Zbiorniki Wód Podziemnych w Polsce

Ocena stanu wód podziemnych wykonana została na zasadach określonych w rozporządzeniu Ministra Gospodarki Morskiej i Żeglugi Śródlądowej z dnia 11 października 2019 r. w sprawie kryteriów i sposobu oceny stanu jednolitych części wód podziemnych (Dz. U. 2019 r. poz. 2148). Zgodnie z ww. rozporządzeniem II klasa oznacza wody dobrej jakości, w których:

- a) wartości niektórych elementów fizykochemicznych są podwyższone w wyniku naturalnych procesów zachodzących w wodach podziemnych,
- b) wartości elementów fizykochemicznych nie wskazują na wpływ działalności człowieka albo wpływ ten jest bardzo słaby.

Zgodnie z informacjami dostępnymi na stronie internetowej Głównego Inspektoratu Ochrony Środowiska w 2019 r. stan ilościowy i chemiczny wód podziemnych JCWPd nr 26 został określony jako dobry.

2.5. Gleby

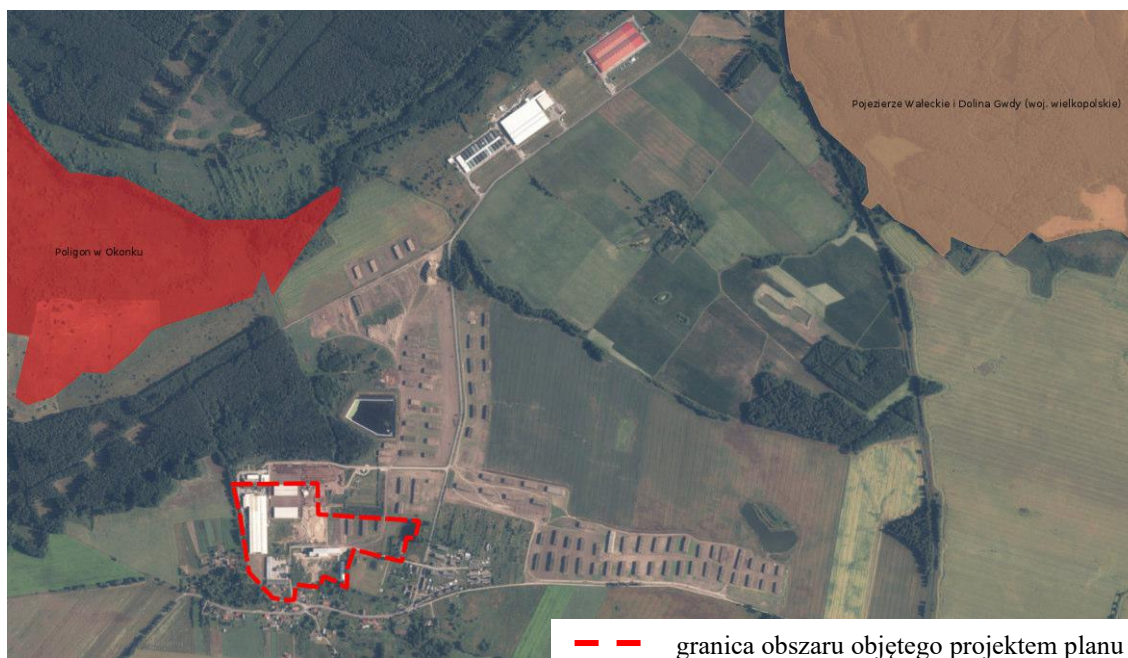
Gleby gminy Okonek charakteryzują się dużą przestrzenną zmiennością, co wynika głównie ze zróżnicowanego składu granulometrycznego. O charakterze pokrywy glebowej w znacznym stopniu decydują utwory powierzchniowe. Urozmaicona rzeźba terenu to głównie wynik działalności zlodowacenia bałtyckiego, z utworami geologicznymi takimi jak piaski i gliny zwałowe oraz piaski sandrowe. Z utworów tych wytworzyły się przede wszystkim gleby rdzawe (72%) oraz biellicowe (6%), poza tym występują tu też gleby torfowe, murszowate, brunatne, płowe i murszowe. W gruntach ornych przeważają gleby biellicowe i mady.⁵

W granicach opracowania projektu planu występują grunty orne należące do klasy bonitacyjnej IVb.

2.6. Formy ochrony przyrody

Tereny objęte projektem planu położone są poza obszarami chronionymi na podstawie ustawy z dnia 16 kwietnia 2004 r. o ochronie przyrody, w odległości ok. 560 m od obszaru Natura 2000 Poligon w Okonku PLH300021 oraz w odległości ok. 1,8 km od Obszaru Chronionego Krajobrazu Pojezierze Wałecki i Dolina Gwdy (Ryc. 4.).

Ryc. 4. Lokalizacja obszaru objętego projektem planu na tle mapy topograficznej



Źródło: <http://mapy.geoportal.gov.pl>

⁵ Prognoza oddziaływania na środowisko studium uwarunkowań i kierunków zagospodarowania przestrzennego miasta i gminy Okonek

Obszar Natura 2000 Poligon w Okonku jest rozległym obszarem zatwierdzonym Decyzją Komisji Europejskiej w ramach sieci Natura 2000 i utworzonym na podstawie Dyrektywy Siedliskowej o kodzie PLH300021. Na terenie poligonu do najciekawszych roślin zaliczyć należy podejźrzon księżycowy, dziewięciśń bezłodygowy, ostrołódka kosmata, janowiec włosisty i ciernisty czy nasięźrzał pospolity. W obszarze „Poligonu w Okonku” utworzono rezerwat przyrody „Wrzosowiska w Okonku”, którego celem jest zachowanie kompleksu wrzosowisk i muraw napiaskowych z charakterystyczną florą i fauną rozciągających się na obszarze ok. 204 ha. Wrzosowiska te należą do największych tego typu obiektów w Europie; osobliwością obiektu jest występowanie wielu gatunków sabatlantycznych i atlantycznych, które w tym punkcie osiągają wschodnią granicę swojego zasięgu. Niezwykle interesujący jest fakt występowania w bliskim sąsiedztwie terenów suchych i podmokłych. Na obszarze „mokrym” występują bardzo ciekawe zbiorowiska roślinne. Rosną tam kępy i pojedyncze egzemplarze jałowca pospolitego, o unikatowych dla tego gatunku rozmiarach: o wysokości 12 m i pierśnicy (średnica pnia na wysokości 1,3 m) 20 cm. W sąsiedztwie jałowców występuje las olszowy.

Obszar Chronionego Krajobrazu Pojezierze Wałeckie i Dolina Gwdy został ustanowiony uchwałą Nr IX/6/89 Wojewódzkiej Rady Narodowej w Pile z dnia 31 maja 1989 r. w sprawie ustanowienia obszarów chronionego krajobrazu w województwie pilskim (Dz. U. Woj. Pilskiego Nr 11, poz. 95) oraz podtrzymany rozporządzeniem Nr 5/98 Wojewody Pilskiego z dnia 15 maja 1998 r. w sprawie ustanowienia obszarów chronionego krajobrazu w województwie pilskim (Dz. U. Woj. Pilskiego Nr 13, poz. 83). W sprawie ww. obszaru chronionego krajobrazu Wojewoda Wielkopolski wydał rozporządzenie Nr 212/2006 z dnia 29 listopada 2006 r. w sprawie obszaru chronionego krajobrazu „Pojezierze Wałeckie i Dolina Gwdy” (Dz. U. Woj. Wlkp. Nr 20, poz. 4770), jednak wyrokiem Wojewódzkiego Sądu Administracyjnego w Poznaniu z dnia 27 stycznia 2011 r. (sygnatura akt IV SA/Po 709/10) stwierdzono nieważność ww. rozporządzenia.

Obszar obejmuje powierzchnię 58 375 ha, położony jest na terenie powiatu złotowskiego w gminach: Jastrowie, Lipka, Złotów, Tarnówka, Krajenka oraz na terenie powiatu pilskiego w gminach: Kaczory, Szydłowo i Piła. Obejmuje północno-zachodnią część gminy Szydłowo oraz fragment moreny czołowej w rejonie Dolaszewo i Zawady. W jego obrębie położone są doliny rzek składające się na zlewnię Gwdy. Tereny chronione w ramach obszaru ze względu na specyfikę ukształtowania i specyficzny typ wód związanych z głębokimi, zimnymi jeziorami, a także rzekami o szybkim i dobrze natlenionym nurcie są po części zbliżone do fauny terenów podgórskich. Na tę specyfikę składają się organizmy wodne – bezkręgowce i ryby oraz niektóre gatunki ptaków. Pod względem florystycznym, ekosystemów, układu przestrzennego i roli w krajobrazie walory obszaru można ocenić jako lokalne. Pod względem faunistycznym walory ocenione są jako regionalne. Wśród gatunków objętych ochroną w ramach Dyrektywy siedliskowej wyróżnić można występujące w kwaśnej buczynie i kwaśnej dąbrowie, lasach grądowych, torfowiskach przejściowych i trzęsawiskach okazy: rzekotka drzewna, żaba moczarowa, żaba wodna, żaba jeziorowa, grzebiuszka, wydra i bóbr. W ramach Dyrektywy ptasiej ochronie podlega: bąk, bielik, błotniak stawowy, derkacz, dzięcioł czarny, żuraw, muchołówka mała. Na postawie Konwencji Berneńskiej ochroną objęto traszkę zwyczajną, grzebiuszkę, ropuchę szarą, rzekotkę, padalca, jaszczurkę żyworodną, zaskrońca i najprawdopodobniej żółwia błotnego, perkozka i perkoza dwuczubego, bąka, tracza nurogęsia, gągoła, bielika, błotniaka stawowego, wodnika, żurawia, siniaka, dzięcioła czarnego, muchołówkę małą, być może także derkacza, wąsatkę, a także bobra i wydrę, sieję i sielawę.

Podstawowym zagrożeniem dla obszaru jest nadmierna presja turystyczna, eutrofizacja wody, wycinka drzew na brzegu i w strefie brzegowej, a także przekształcenia terenów związanych z rozwojem gospodarczym i turystycznym, kłusownictwo, pożary i zanieczyszczenie wód.

2.7. Flora i fauna

Na przedmiotowym obszarze dominuje roślinność trawiasta. Ponadto występują zadrzewienia gatunków: świerk pospolity, brzoza brodawkowata, topola osika. W otoczeniu zabudowy występują zakrzewienia tworzone przez takie gatunki jak m.in. berebrys, bukszpan, tawuła. Roślinność terenów niezainwestowanych tworzy zbiorowiska o charakterze łąkowym, dość jednolite w strukturze

gatunkowej, z typowymi gatunkami trawiastymi zasiedlającymi biocenozy łąkowe - kłosówką wełnistą, kupkówką pospolitą i kostrzewą czerwoną.

Na obszarze objętym projektem planu nie stwierdzono występowania roślin i grzybów chronionych na podstawie rozporządzenia Ministra Środowiska z dnia 9 października 2014 r. w sprawie ochrony gatunkowej roślin (Dz. U. z 2014 r. poz. 1409) oraz rozporządzenia Ministra Środowiska z dnia 9 października 2014 r. w sprawie ochrony gatunkowej grzybów (Dz. U. z 2014 r. poz. 1408). Na obszarze objętym projektem planu nie stwierdzono występowania chronionych siedlisk przyrodniczych oraz nie stwierdzono występowania chronionych gatunków zwierząt.

Fauna występująca na obszarze opracowania to głównie ptactwo oraz zwierzyna związana z siedliskami polnymi: mysz polna, kret, ryjówka, wróbel, sroka, gawron. Kret, ryjówka (aksamitna i malutka), myszy (zaroślowa i zielna) oraz większość gatunków ptaków wymienione są w rozporządzeniu Ministra Środowiska z dnia 16 grudnia 2016 r. w sprawie ochrony gatunkowej zwierząt (Dz. U. z 2022 r. poz. 2380). Przedmiotowy teren jest ogrodzony, co uniemożliwia swobodną migrację zwierząt. W południowej części przedmiotowego obszaru występuje teren podmokły, który stanowi potencjalne siedlisko płazów objętych ochroną gatunkową.

2.8. Dziedzictwo kulturowe i zabytki

Obszar objęty opracowaniem znajduje się w strefie ochrony konserwatorskiej zewidencjonowanych stanowisk archeologicznych ujętych w gminnej ewidencji zabytków (zespół stanowisk archeologicznych nr 45), obszar AZP 29-26/14, 15.

2.9. Klimat lokalny

Region klimatyczny analizowanego obszaru zaliczany jest do grupy regionów o klimatach cechujących się przejściowością i zmiennością, pozostających pod wpływem mas powietrza. Na terenie tym mamy do czynienia zasadniczo z trzema podstawowymi rodzajami mas powietrza: polarnym, arktycznym i zwrotnikowym.

Obszar gminy Okonek posiada wpływy związane z intensywnym zalesieniem okolicznych terenów. Znajduje to odzwierciedlenie przede wszystkim w lokalnych uwarunkowaniach topoklimatycznych. Duże powierzchnie leśne oddziałują pozytywnie na najniższe warstwy atmosfery między innymi: spowalniają prędkość wiatrów, wprowadzając dodatkową ilość pary wodnej do powietrza w okresach suchych, generując prądy konwekcyjne sprzyjające przewietrzaniu terenów miejskich, Pomimo korzystnych warunków aerosanitarnych, mogą okresowo wzrastać stężenia alergenów, szczególnie w okresach pylenia najpowszechniejszych roślin.⁶

2.10. Jakość powietrza

Monitoring zmian jakości powietrza wraz z oceną poziomu substancji w powietrzu prowadzony jest na przedmiotowym obszarze przez Główny Inspektorat Ochrony Środowiska. Wynikiem oceny, zarówno pod kątem kryteriów dla ochrony zdrowia jak i kryteriów dla ochrony roślin, dla wszystkich substancji podlegających ocenie, jest zaliczenie strefy do jednej z poniższych klas:

1. w klasyfikacji podstawowej:

- do klasy A – jeżeli stężenia zanieczyszczenia na terenie strefy nie przekraczają odpowiednio poziomów dopuszczalnych lub poziomów docelowych,
- do klasy C – jeżeli stężenia zanieczyszczeń na terenie strefy przekraczają poziomy dopuszczalny lub poziomy docelowy powiększony o margines tolerancji, a w przypadku gdy margines tolerancji nie jest określony – poziomy dopuszczalny lub poziomy docelowy.

2. w klasyfikacji dodatkowej:

- do klasy A1 – brak przekroczenia poziomu dopuszczalnego dla pyłu PM_{2,5} – dla fazy II tj. $\leq 20 \mu\text{g}/\text{m}^3$,

⁶ Prognoza oddziaływania na środowisko studium uwarunkowań i kierunków zagospodarowania przestrzennego miasta i gminy Okonek

- do klasy C1 – przekroczenie poziomu dopuszczalnego dla pyłu PM_{2,5} – dla fazy II tj. >20 µg/m³,
- do klasy D1 – jeżeli poziom stężeń ozonu nie przekracza poziomu celu długoterminowego,
- do klasy D2 – jeżeli poziom stężeń ozonu przekracza poziom celu długoterminowego.

Dodatkową klasyfikację wprowadzono na potrzeby raportowania do Komisji Europejskiej.

Zaliczenie strefy do określonej klasy zależy od stężeń zanieczyszczeń występujących na jej obszarze i wiąże się z wymaganiami dotyczącymi działań na rzecz poprawy jakości powietrza lub na rzecz utrzymania tej jakości.

W roku 2023 Główny Inspektorat Ochrony Środowiska opublikował „Roczną ocenę jakości powietrza w województwie wielkopolskim. Raport wojewódzki za rok 2022”. Oceny jakości powietrza wykonywane są w odniesieniu do obszaru strefy. Przedmiotowy raport prezentuje finalne wyniki oceny za rok 2022, uwzględniające podział Polski na strefy określony w załączniku do ustawy – Prawo ochrony środowiska, który został wprowadzony ustawą z dnia 7 lipca 2022 r. o zmianie ustawy – Prawo ochrony środowiska oraz niektórych innych ustaw (Dz. U. z 2022 r. poz. 1576). Zgodnie z ustawą Prawo ochrony środowiska gmina Okonek należy do strefy wielkopolskiej. Na podstawie oceny poziomu poszczególnych substancji dokonano klasyfikacji stref, w których są dotrzymane lub przekraczane przewidziane prawem poziomy dopuszczalne lub docelowe oraz poziomy celów długoterminowych. Każdej strefie, dla każdego zanieczyszczenia przypisano właściwy symbol klasy.

W efekcie oceny przeprowadzonej pod kątem ochrony roślin, w zakresie dwutlenku siarki, tlenków azotu oraz ozonu strefę wielkopolską zaliczono do klasy A (Ryc. 5.). W dodatkowej klasyfikacji w odniesieniu do poziomu celu długoterminowego strefie przypisano klasę D2.

Ryc. 5. Klasy stref dla poszczególnych zanieczyszczeń, uzyskane w ocenie rocznej dokonanej z uwzględnieniem kryteriów ustanowionych w celu ochrony roślin - klasyfikacja podstawowa (klasy: A, C)

Kod strefy	Nazwa strefy	SO ₂	NO _x	O ₃ ¹⁾
PL3003	strefa wielkopolska	A	A	A

¹⁾ Dla ozonu - poziom celu długoterminowego - strefa wielkopolska uzyskała klasę D2.

Źródło: <http://powietrze.gios.gov.pl/>

Pod kątem ochrony zdrowia dla poziomu dopuszczalnego dwutlenku siarki, dwutlenku azotu, ołowiu, benzenu, tlenku węgla oraz poziomu docelowego ozonu, kadmu, arsenu i niklu strefę wielkopolską zaliczono do klasy A. Dokonując oceny stref dla pyłu zawieszonego PM_{2,5} dla poziomu dopuszczalnego II fazy strefa wielkopolska uzyskała klasę A1. W strefie wielkopolskiej stwierdzono przekroczenia poziomu docelowego dla benzo(a)pirenu – strefę zaliczono do klasy C. W ramach oceny wykonano również dodatkową klasyfikację zaliczając strefę wielkopolską:

- w przypadku ozonu w odniesieniu do poziomu celu długoterminowego - do klasy D2,
- w przypadku pyłu PM_{2,5} poziomu dopuszczalnego I fazy - do klasy A (Ryc. 6.).

Ryc. 6. Klasy stref dla poszczególnych zanieczyszczeń, uzyskane w ocenie rocznej dokonanej z uwzględnieniem kryteriów ustanowionych w celu ochrony zdrowia ludzi – klasyfikacja podstawowa (klasy: A, C)

Kod strefy	Nazwa strefy	SO ₂	NO ₂	C ₆ H ₆	CO	O ₃ ¹⁾	PM10	Pb	As	Cd	Ni	B(a)P	PM _{2,5} ²⁾
PL3001	aglomeracja poznańska	A	A	A	A	A	A	A	A	A	A	C	A1
PL3002	miasto Kalisz	A	A	A	A	A	A	A	A	A	A	C	A1
PL3003	strefa wielkopolska	A	A	A	A	A	A	A	A	A	A	C	A1

¹⁾ Dla ozonu – poziom celu długoterminowego, strefy uzyskały klasę D₂,

²⁾ Dla pyłu zawieszonego PM_{2,5} – poziom dopuszczalny I faza, strefa aglomeracja poznańska, miasto Kalisz i strefa wielkopolska uzyskały klasę A.

Źródło: <http://powietrze.gios.gov.pl/>

Największym problemem w skali województwa wielkopolskiego są wysokie stężenia benzo(a)pirenu zawartego w pyłe zawieszonym PM₁₀. Podobnie jak w latach poprzednich, wysokie wartości stężeń tego zanieczyszczenia rejestrowano w okresach grzewczych (styczeń – marzec, październik – grudzień). Przekroczenie poziomu docelowego B(a)P zarejestrowały w 2022 r. wszystkie stacje pomiarowe w województwie. Szacuje się, że problem ten dotyczy zdecydowanej większości gmin województwa wielkopolskiego. Jako główną przyczynę przekroczeń wskazuje się „niską” emisję pochodzącą z indywidualnego ogrzewania budynków.

W ostatnim dziesięcioleciu można zauważyć stopniową poprawę jakości powietrza pod względem poziomu zanieczyszczenia pyłem. Jednakże wysokie dobowe stężenia pyłu zawieszonego PM₁₀ rejestrowane w sezonie grzewczym roku pozostają istotnym problemem. Nadal na tle województwa wyróżniają się miejscowości, w których przeważa indywidualne ogrzewanie budynków paliwem stałym. W nich rejestruje się największą liczbę dni z przekroczeniami poziomu dopuszczalnego dla stężeń 24-godzinnych.

W sezonie letnim rejestrowany jest wzrost stężeń ozonu, spowodowany obecnością w atmosferze jego prekursorów oraz w dużej mierze warunkami meteorologicznymi. W 2022 r. nie stwierdzono przekroczenia poziomu docelowego ozonu określonego dla kryterium ochrony zdrowia ludzi. Stwierdzono jednak, podobnie jak w latach poprzednich, przekroczenie poziomu celu długoterminowego we wszystkich stacjach pomiarowych w województwie.

Zaliczenie strefy do klasy C dla danego zanieczyszczenia oznacza konieczność wyznaczenia obszarów przekroczeń i zakwalifikowanie strefy do opracowania programów ochrony powietrza. Uchwałą Nr XXI/391/20 z dnia 13 lipca 2020 r. Sejmik Województwa Wielkopolskiego przyjął Program ochrony powietrza dla strefy wielkopolskiej (Dz. Urz. Woj. Wielkopolskiego z 2020 r. poz. 5954).

2.11. Klimat akustyczny

Zgodnie z rozporządzeniem Ministra Środowiska z dnia 14 czerwca 2007 r. w sprawie dopuszczalnych poziomów hałasu w środowisku (Dz. U. z 2014 r. poz. 112), dopuszczalne poziomy hałasu w środowisku powodowanego przez poszczególne grupy źródeł hałasu wyrażone są:

- wskaźnikami L_{AeqD} - równoważny poziom dźwięku A dla pory dnia (rozumianej jako przedział czasu od godz. 6⁰⁰ do godz. 22⁰⁰) oraz L_{AeqN} - równoważny poziom dźwięku A dla pory nocy (rozumianej jako przedział czasu od godz. 22⁰⁰ do godz. 6⁰⁰), które to wskaźniki mają zastosowanie do ustalania i kontroli warunków korzystania ze środowiska, w odniesieniu do jednej doby,
- wskaźnikami L_{DWN} - długookresowy średni poziom dźwięku A wyrażony w decybelach (dB), wyznaczony w ciągu wszystkich dób w roku, z uwzględnieniem pory dnia (rozumianej jako przedział czasu od godz. 6⁰⁰ do godz. 18⁰⁰), pory wieczoru (rozumianej jako przedział czasu od godz. 18⁰⁰ do godz. 22⁰⁰) oraz pory nocy (rozumianej jako przedział czasu od godz. 22⁰⁰ do godz. 6⁰⁰) oraz L_N - długookresowy średni poziom dźwięku A wyrażony w decybelach (dB), wyznaczony w ciągu wszystkich pór nocy w roku (rozumianych jako przedział czasu

od godz. 22⁰⁰ do godz. 6⁰⁰), które to wskaźniki mają zastosowanie do prowadzenia długookresowej polityki w zakresie ochrony przed hałasem.

Dopuszczalne wartości poziomu hałasu w środowisku dla poszczególnych rodzajów terenów regulują przepisy ww. rozporządzenia Ministra Środowiska. Ich wartości zaprezentowano poniżej (Tabela 1.). Spełnienie wymogów określonych rozporządzeniem Ministra Środowiska nie gwarantuje stworzenia mieszkańcom warunków, w których nie występuje uciążliwe oddziaływanie hałasu. Przyjęte standardy podyktowane są realnymi możliwościami ograniczania hałasów komunikacyjnych.

Tabela 1. Dopuszczalne wartości poziomu hałasu w środowisku

Rodzaj terenu	Dopuszczalny poziom hałasu w dB						Dopuszczalny długookresowy średni poziom dźwięku A w dB					
	Drogi lub linie kolejowe		Pozostałe obiekty i działalność będąca źródłem hałasu		Linie energetyczne		Drogi lub linie kolejowe		Pozostałe obiekty i działalność będąca źródłem hałasu		Linie energetyczne	
	L _{AeqD}	L _{AeqN}	L _{AeqD}	L _{AeqN}	L _{AeqD}	L _{AeqN}	L _{DWN}	L _N	L _{DWN}	L _N	L _{DWN}	L _N
Tereny zabudowy mieszkaniowej jednorodzinnej	61	56	50	40	50	45	64	59	50	40	50	45
Tereny zabudowy mieszkaniowej wielorodzinnej i zamieszkania zbiorowego	65	56	55	45	50	45	68	59	55	45	50	45
Tereny rekreacyjno-wypoczynkowe												
Tereny zabudowy zagrodowej												
Tereny mieszkaniowo-usługowe												

Źródło: Rozporządzenie Ministra Środowiska z dnia 14 czerwca 2007 r. w sprawie dopuszczalnych poziomów hałasu w środowisku

Ze względu na powszechność występowania, zasięg oddziaływania oraz liczbę narażonej ludności, podstawowym źródłem uciążliwości akustycznych dla środowiska są hałasy komunikacyjne. Wpływ na klimat akustyczny omawianych terenów ma przede wszystkim ruch samochodowy, odbywający się drogą powiatową nr 1010P. Droga ta zapewnia dojazd do zakładu produkcyjnego w Borucinie oraz dojazd do Złotowa. Na przedmiotowej drodze odbywa się głównie ruch lokalny, zatem nie stanowi on istotnego źródła hałasu.

Okresowo uciążliwości akustyczne generowane są przez pracę maszyn rolniczych na okolicznych polach uprawnych.

3. Informacja o zawartości i głównych celach projektu miejscowego planu zagospodarowania przestrzennego

3.1. Cel opracowania projektu planu

Zgodnie z ustawą o planowaniu i zagospodarowaniu przestrzennym, zadaniem miejscowego planu jest ustalenie przeznaczenia terenów, sposób ich zagospodarowania i zabudowy, z uwzględnieniem ładu przestrzennego oraz dostosowaniem struktury zabudowy i intensywności zagospodarowania do uwarunkowań przyrodniczych i przestrzennych tego terenu oraz otoczenia.

Cały przedmiotowy obszar objęty jest ustaleniami uchwały nr LII/297/2010 Rady Miejskiej w Okonku z dnia 23 lutego 2010 r. w sprawie miejscowego planu zagospodarowania przestrzennego Miasta i Gminy Okonek - wieś Borucino. Celem opracowania zmiany planu jest wprowadzenie ustaleń

dotyczących nowych zasad zabudowy i zagospodarowania terenu przeznaczonego dotychczas na cele produkcyjne – tereny obiektów produkcyjnych, składów i magazynów, służących produkcji rolnej, a także umożliwienie realizacji obiektów produkcji energii ze źródeł odnawialnych.

3.2. Ustalenia projektu planu

Przedmiotem ustaleń dotyczących przeznaczenia terenu są:

- teren usług (U);
- teren produkcji lub zabudowy związanej z rolnictwem (P-RZ);
- teren drogi wewnętrznej (KR);
- teren zieleni urządzonej (ZP);
- teren infrastruktury technicznej – teren elektroenergetyki (IE).

Do projektu planu wprowadzono następujące ustalenia istotne z punktu widzenia ochrony środowiska:

1. ustala się:

- zaopatrzenie w wodę z lokalnej lub gminnej sieci wodociągowej,
- odprowadzenie ścieków bytowych i komunalnych do lokalnej lub gminnej sieci kanalizacyjnej i dalej do oczyszczalni ścieków,
- ujmowanie wód opadowych i deszczowych w kanały jest konieczne wyłącznie, gdy obowiązek taki wynika z przepisów odrębnych, poza tym dopuszcza się powierzchniowe odprowadzenie wód opadowych i roztopowych, bez kanalizowania, przy czym gospodarowanie ww. wodami zapewnić w granicach każdej działki,
- zaopatrzenie w ciepło – ze źródeł ciepła w systemie indywidualnym lub zbiorczym, z zastosowaniem paliw: gazowych, płynnych lub stałych charakteryzujących się niskimi wskaźnikami emisji oraz z wykorzystaniem alternatywnych źródeł energii i urządzeń do ich spalania o wysokim stopniu sprawności,
- gromadzenie i segregacja odpadów w miejscach ich powstawania oraz ich dalsze zagospodarowanie, zgodne z regulaminem utrzymania czystości i porządku na terenie gminy i przepisami odrębnymi,
- zachowanie enklawy zieleni oraz oczka wodnego, terenu podmokłego na terenie 1ZP;
- możliwość budowy obiektów i urządzeń wodnych oraz melioracyjnych, alejek spacerowych, pomostów, urządzenia zieleni wysokiej i niskiej na terenie 1ZP;

2. zakazuje się:

- lokalizacji inwestycji związanych z realizacją przedsięwzięć mogących znacząco oddziaływać na środowisko, z wyłączeniem:
 - 1) inwestycji celu publicznego,
 - 2) infrastruktury technicznej,
 - 3) obiektów produkcyjnych związanych z:
 - a) produkcją spożywczą i przetwórstwem spożywczym, w tym uprawą grzybów, a także produkcją podłoża do uprawy grzybów,
 - b) produkcją rolniczą,
 - c) produkcją energii, w tym ze źródeł odnawialnych, z wyłączeniem energetyki jądrowej i termojądrowej,
 - d) zagospodarowaniem produktów, półproduktów oraz odpadów z produkcji wymienionej w lit. a-c,
 - 4) zabudowy magazynowej i składowej, z towarzyszącą infrastrukturą,
 - 5) zabudowy usługowej innej niż centra handlowe, z towarzyszącą infrastrukturą,
 - 6) garaży, parkingów samochodowych lub zespołów parkingów, z towarzyszącą infrastrukturą, w tym na potrzeby planowanych, realizowanych lub zrealizowanych przedsięwzięć, o których mowa w pkt 3-5,
 - 7) wierceń w celu zaopatrzenia w wodę,
 - 8) zamiany użytków leśnych na użytki rolne,
- lokalizacji zakładów stwarzających zagrożenie wystąpienia poważnej awarii przemysłowej,
- podejmowania działań mogących doprowadzić do zanieczyszczenia wód zgromadzonych w GZWP nr 126 „Szczecinek”

3.3. Powiązania z innymi dokumentami

Studium uwarunkowań i kierunków zagospodarowania przestrzennego

Zgodnie z ustawą o planowaniu i zagospodarowaniu przestrzennym ustalenia planu w zakresie tekstowym i graficznym muszą być powiązane z ustaleniami Studium uwarunkowań i kierunków zagospodarowania przestrzennego gminy, który to dokument określa politykę przestrzenną gminy, w tym zasady zagospodarowania przestrzennego jej poszczególnych części. Miejscowy plan zostaje uchwalony po wcześniejszym stwierdzeniu jego zgodności ze Studium przez Radę Gminy.

W obowiązującym dokumencie Studium uwarunkowań i kierunków zagospodarowania przestrzennego miasta i gminy Okonek przedmiotowy obszar przeznaczony jest pod: P1 – tereny produkcyjne, w tym także produkcji rolnej, składowe i magazynowe, U2 – tereny usług niepublicznych, w tym obsługi ruchu turystycznego oraz obsługi podróźnych oraz Z1 – tereny zieleni urządzonej i/lub izolacyjnej. Nadto w ustaleniach Studium wskazano, że dopuszcza się na terenie P1 zabudowę usługową. Stosownie do ww. ustaleń cały obszar projektu planu wyznaczono jako tereny produkcyjne, w tym część jako produkcyjne związane z produkcją rolną. Przyjęte wskaźniki i gabaryty zabudowy mieszczą się w tych, które określono w studium, w tym w zakresie wysokości zabudowy uwzględniają wielkości przewidziane w ustaleniach obowiązujących w dacie uchwalenia studium planów miejscowych (ograniczenie wysokości obiektów technologicznych do 60 m n.p.t. w planie z 2010 r.). Należy uznać, że ustalenia projektu planu nie naruszają ustaleń Studium.

Plan zagospodarowania przestrzennego województwa wielkopolskiego

Zapisy projektu planu wykazują powiązanie z ustaleniami Uchwały Nr V/70/19 Sejmiku Województwa Wielkopolskiego z dnia 25 marca 2019 r. w sprawie uchwalenia „Planu zagospodarowania przestrzennego województwa wielkopolskiego wraz z Planem zagospodarowania przestrzennego miejskiego obszaru funkcjonalnego Poznania” (Dz. Urz. Woj. Wielkopolskiego z 2019 r., poz. 4021), w której zawarto kierunki polityki przestrzennej na szczeblu województwa. W projekcie planu uwzględniono obszary o znaczeniu ponadlokalnym, występujące na przedmiotowym terenie, tj. główny zbiornik wód podziemnych (GZWP) nr 126 Zbiornik Szczecinek. W projekcie planu ustalono zakaz podejmowania działań mogących doprowadzić do zanieczyszczenia wód zgromadzonych w GZWP nr 126 Zbiornik Szczecinek.

3.4. Potencjalne zmiany stanu środowiska w przypadku braku realizacji ustaleń projektu planu

W przypadku braku realizacji ustaleń analizowanego projektu planu przekształcenia środowiska przyrodniczego będą następować na skutek realizacji ustaleń obowiązującego miejscowego planu zagospodarowania przestrzennego Miasta i Gminy Okonek - wieś Borucino, zatwierdzonego uchwałą nr LII/297/2010 Rady Miejskiej w Okonku z dnia 23 lutego 2010 r. Zgodnie z aktualnym dokumentem planistycznym obszar objęty opracowaniem przeznaczony jest na cele produkcyjne, w tym rolniczą i ogrodniczą. W wyniku realizacji ustaleń obowiązującego planu miejscowego wystąpić mogą przede wszystkim przekształcenia powierzchni ziemi i krajobrazu, w związku z posadowieniem budynków i obiektów im towarzyszących. Zmianie mogą ulec również warunki odpływu wód opadowych spowodowane utwardzeniem terenu. W związku z funkcjonowaniem zabudowy występować będzie emisja zanieczyszczeń do powietrza w związku ze spalaniem paliw wykorzystywanych do ogrzewania budynków, emisja spalin z samochodów użytkowników terenu, jak również emisja hałasu komunikacyjnego.

4. Istniejące problemy ochrony środowiska istotne z punktu widzenia projektu planu

Ochrona środowiska związana jest z różnymi rodzajami ludzkiej aktywności i skupia się na takich zagadnieniach jak zanieczyszczenie powietrza, wód i gleb, gospodarce odpadami oraz takich zjawiskach jak utrata różnorodności biologicznej, wprowadzanie gatunków inwazyjnych czy genetycznie modyfikowanych.

Do głównych problemów z zakresu ochrony środowiska istotnych z punktu widzenia projektowanego dokumentu należy:

- wzrost emisji zanieczyszczeń powietrza (emisje z systemów grzewczych, z ciągów komunikacyjnych), a w konsekwencji przekroczenie wymaganych prawem norm jakości powietrza atmosferycznego, wymagające prowadzenia działań na rzecz utrzymania jakości lub poprawy warunków aerosanitarnych,
- wzrost udziału powierzchni utwardzonych, a w konsekwencji zmiana warunków odpływu wód opadowych,
- konieczność ochrony jakości wód podziemnych, z uwagi na położenie obszaru w zasięgu występowania GZWP nr 126 Zbiornik Szczecinek.

Na przedmiotowym terenie nie występują problemy ochrony środowiska dotyczące obszarów podlegających ochronie na podstawie ustawy z dnia 16 kwietnia 2004 r. o ochronie przyrody.

5. Cele ochrony środowiska ustanowione na szczeblu międzynarodowym, wspólnotowym i krajowym oraz sposoby ich uwzględniania w projekcie planu

Do dokumentów rangi międzynarodowej ujmujących cele ochrony środowiska istotne z punktu widzenia projektu planu miejscowego należą ratyfikowane przez Polskę konwencje międzynarodowe:

- Konwencja Genewska (1979) w sprawie transgranicznego zanieczyszczania powietrza na dalekie odległości mająca na celu ochronę człowieka i jego środowiska przed zanieczyszczeniem powietrza oraz dążenie do ograniczenia i stopniowego zmniejszania i zapobiegania zanieczyszczeniom powietrza, łącznie z transgranicznym zanieczyszczaniem powietrza na dalekie odległości,
- Ramowa Konwencja Narodów Zjednoczonych w sprawie zmian klimatu (Rio de Janeiro, 1992), której głównym celem jest zapobieganie dalszym zmianom klimatu globalnego, ze szczególnym uwzględnieniem długoterminowego jego ocieplania na skutek wzrostu stężenia gazów cieplarnianych w atmosferze oraz Protokół z Kioto (1998) stanowiący uzupełnienie Konwencji klimatycznej,
- Konwencja o dostępie do informacji, udziale społeczeństwa w podejmowaniu decyzji oraz dostępie do sprawiedliwości w sprawach dotyczących środowiska, sporządzona w Aarhus dnia 25 czerwca 1998 r. (Dz. U. z 2003 r. Nr 78 poz. 706), której podstawowym celem jest ochrona prawa każdej osoby do życia w środowisku odpowiednim dla jej zdrowia. Dla osiągnięcia celu w Konwencji określono działania w trzech obszarach dotyczących: zapewnienia społeczeństwu przez władze publiczne dostępu do informacji dotyczących środowiska, ułatwienia udziału społeczeństwa w podejmowaniu decyzji mających wpływ na środowisko, rozszerzenia warunków dostępu do wymiaru sprawiedliwości w sprawach dotyczących środowiska,
- Europejska Konwencja Krajobrazowa sporządzona we Florencji w 2000 roku ma na celu ochronę różnorodności krajobrazów europejskich, zarówno naturalnych, jak i kulturowych, a także racjonalne zagospodarowanie i planowanie krajobrazu,
- Europejska Konwencja o ochronie dziedzictwa archeologicznego sporządzona w La Valetta dnia 16 stycznia 1992 r., zwana Konwencją Maltańską, której celem jest ochrona dziedzictwa archeologicznego jako źródła zbiorowej pamięci europejskiej i jako instrumentu dla badań historycznych i naukowych.

Akcesja Polski do Unii Europejskiej nałożyła na Polskę nowe obowiązki, wynikające z konieczności dostosowania prawa polskiego do regulacji unijnych. Ochrona środowiska wraz z Traktatem z Maastricht (1991) włączona została przez Wspólnoty Europejskie do spisu ich stałych zadań, dla których określono cele działań zapobiegawczych i regulujących. Obecnie prawo Unii Europejskiej regulujące ochronę środowiska liczy sobie kilkaset aktów prawnych, obejmujących dyrektywy, rozporządzenia, decyzje i zalecenia. Do priorytetów Unii Europejskiej w dziedzinie ochrony środowiska zaliczyć należy m.in. przeciwdziałanie zmianom klimatu, ochronę różnorodności biologicznej, ograniczenie wpływu zanieczyszczenia na zdrowie, a także lepsze wykorzystanie zasobów naturalnych.

Do dokumentów ustanowionych na szczeblu wspólnotowym, formułujących cele ochrony środowiska, istotne z punktu widzenia omawianego projektu planu, zaliczyć można:

- Dyrektywę 2001/42/WE Parlamentu Europejskiego i Rady z dnia 27 czerwca 2001 r. w sprawie oceny wpływu niektórych planów i programów na środowisko, której celem jest zapewnienie wysokiego poziomu ochrony środowiska i przyczynienie się do uwzględniania aspektów środowiskowych w przygotowaniu i przyjmowaniu planów i programów w celu wspierania stałego rozwoju, poprzez zapewnienie, że zgodnie z niniejszą dyrektywą dokonywana jest ocena wpływu na środowisko niektórych planów i programów, które potencjalnie mogą powodować znaczący wpływ na środowisko,
- Dyrektywa 2000/60/WE Parlamentu Europejskiego i Rady z dnia 23 października 2000 r. ustanawiająca ramy wspólnotowego działania w dziedzinie polityki wodnej, której celem jest ustalenie ram dla ochrony śródłądowych wód powierzchniowych, wód przejściowych, wód przybrzeżnych oraz wód podziemnych,
- Dyrektywa 2006/118/WE Parlamentu Europejskiego i Rady z dnia 12 grudnia 2006 r. w sprawie ochrony wód podziemnych przed zanieczyszczeniem i pogorszeniem ich stanu, która ustanawia szczególne środki, określone w art. 17 ust. 1 i 2 dyrektywy 2000/60/WE, w celu zapobiegania i ochrony przed zanieczyszczeniem wód podziemnych,
- Dyrektywa Parlamentu Europejskiego i Rady 2008/50/WE z dnia 21 maja 2008 r. w sprawie jakości powietrza i czystszej powietrza dla Europy, która ma na celu m.in. utrzymanie jakości powietrza, tam gdzie jest ona dobra, oraz jej poprawę w pozostałych przypadkach.

Projekt planu respektuje zasady ochrony środowiska ustanowione na szczeblu międzynarodowym i wspólnotowym, poprzez wprowadzenie odpowiednich zapisów określających zasady ochrony środowiska i przyrody.

W odniesieniu do ustanowionego w Konwencji Genewskiej i Dyrektywie UE z dnia 21 maja 2008 r. celu ochrony człowieka i jego środowiska przed zanieczyszczeniem powietrza, w projekcie planu ustala się zaopatrzenie w ciepło ze źródeł ciepła w systemie indywidualnym lub zbiorczym, z zastosowaniem paliw: gazowych, płynnych lub stałych charakteryzujących się niskimi wskaźnikami emisji oraz z wykorzystaniem alternatywnych źródeł energii i urządzeń do ich spalania o wysokim stopniu sprawności.

W myśl Europejskiej Konwencji Krajobrazowej sporządzonej we Florencji dnia 20 października 2000 r. (Dz. U. z 2006 r. Nr 14, poz. 98), której celem jest promowanie ochrony, gospodarki i planowania krajobrazu oraz organizowanie współpracy europejskiej w tym zakresie, opartej na wymianie doświadczeń, specjalistów i tworzeniu dobrej praktyki krajobrazowej, krajobraz jest ważnym elementem życia ludzi zamieszkujących w miastach i na wsiach, na obszarach zdegradowanych, pospolitych, jak również odznaczających się wyjątkowym pięknem. Ustalenia Konwencji wskazują na konieczność prowadzenia działań na rzecz zachowania i utrzymania ważnych lub charakterystycznych cech krajobrazu tak, aby ukierunkować i harmonizować zmiany, które wynikają z procesów społecznych, gospodarczych i środowiskowych. W celu realizacji zapisów Konwencji podejmuje się działania zmierzające m.in. do: prawnego uznania krajobrazów jako istotnego komponentu otoczenia ludzi, ustanowienia procedur udziału społeczeństwa w procesach planowania i zarządzania krajobrazem, a także uwzględniania kwestii krajobrazowych we wszelkich działaniach związanych z zarządzaniem przestrzenią.

Respektując zapisy Konwencji Krajobrazowej w projekcie planu zawarto ustalenia dotyczące zasad ochrony i kształtowania ładu przestrzennego. Projekt za pomocą nieprzekraczalnych linii zabudowy wskazuje obszary, w granicach których możliwe jest sytuowanie zabudowy. Ponadto określa maksymalną wysokość budynków i budowli, szerokość elewacji frontowej budynków i wiat, a także geometrię dachu.

W odniesieniu do ustanowionego w Konwencji Maltańskiej celu ochrony dziedzictwa archeologicznego w projekcie planu wyznacza się granice stref ochrony konserwatorskiej zabytków archeologicznych ujętych w gminnej i wojewódzkiej ewidencji zabytków, tj. zespołu stanowisk archeologicznych nr 45 obejmującej, w granicach planu stanowiska archeologiczne: Borucino, stan. nr 12, ob. AZP 29-26/15 oraz Borucino, stan. nr 11 ob. AZP 29-26/14. Realizacja robót ziemnych w tych strefach wymaga zastosowania przepisów art. 31 oraz 36 ust. 1 pkt 5 ustawy z dnia 23 lipca 2003 r. o ochronie zabytków i opiece nad zabytkami.

Cele ustanowione na szczeblu międzynarodowym i wspólnotowym zostały przeniesione do krajowych i lokalnych dokumentów i na ich podstawie są realizowane. Zgodnie z art. 14 ustawy z dnia 27 kwietnia 2001 r. Prawo ochrony środowiska, polityka ochrony środowiska jest prowadzona na podstawie strategii rozwoju, programów i dokumentów programowych, o których mowa w ustawie z dnia 6 grudnia 2006 r. o zasadach prowadzenia polityki rozwoju. Polityka ochrony środowiska jest prowadzona również za pomocą wojewódzkich, powiatowych i gminnych programów ochrony środowiska.

Istotne z punktu widzenia opracowywanego dokumentu są takie opracowania jak: Polityka ekologiczna państwa 2030 – strategia rozwoju w obszarze środowiska i gospodarki wodnej, Plan gospodarowania wodami na obszarze dorzecza Odry oraz Program ochrony powietrza dla strefy wielkopolskiej.

Polityka ekologiczna państwa 2030 – strategia rozwoju w obszarze środowiska i gospodarki wodnej (PEP2030)

W systemie dokumentów strategicznych PEP2030 stanowi doprecyzowanie i operacjonalizację zapisów SOR. W związku z powyższym, cel główny PEP2030, tj. Rozwój potencjału środowiska na rzecz obywateli i przedsiębiorców, został przeniesiony wprost ze Strategii na rzecz Odpowiedzialnego Rozwoju do roku 2020 (z perspektywą do 2030 r.). Cele szczegółowe PEP2030 zostały określone w odpowiedzi na zidentyfikowane w diagnozie najważniejsze trendy w obszarze środowiska, w sposób umożliwiający zharmonizowanie kwestii związanych z ochroną środowiska z potrzebami gospodarczymi i społecznymi. Kierunki interwencji obejmują wszystkie obszary tematyczne polityki ochrony środowiska. Stanowią wiązki działań i projektów strategicznych przyczyniających się do realizacji celów szczegółowych PEP2030:

1. Środowisko i zdrowie. Poprawa jakości środowiska i bezpieczeństwa ekologicznego:
 - Zrównoważone gospodarowanie wodami, w tym zapewnienie dostępu do czystej wody dla społeczeństwa i gospodarki oraz osiągnięcie dobrego stanu wód;
 - Likwidacja źródeł emisji zanieczyszczeń do powietrza lub istotne zmniejszenie ich oddziaływania;
 - Ochrona powierzchni ziemi, w tym gleb;
 - Przeciwdziałanie zagrożeniom środowiska oraz zapewnienie bezpieczeństwa biologicznego, jądrowego i ochrony radiologicznej.
2. Środowisko i gospodarka. Zrównoważone gospodarowanie zasobami środowiska:
 - Zarządzanie zasobami dziedzictwa przyrodniczego i kulturowego, w tym ochrona i poprawa stanu różnorodności biologicznej i krajobrazu;
 - Wspieranie wielofunkcyjnej i trwale zrównoważonej gospodarki leśnej;
 - Gospodarka odpadami w kierunku gospodarki o obiegu zamkniętym;
 - Zarządzanie zasobami geologicznymi poprzez opracowanie i wdrożenie polityki surowcowej państwa;
 - Wspieranie wdrażania ekoinnowacji oraz upowszechnianie najlepszych dostępnych technik BAT.
3. Środowisko i klimat. Łagodzenie zmian klimatu i adaptacja do nich oraz zarządzanie ryzykiem klęsk żywiołowych:
 - Przeciwdziałanie zmianom klimatu;
 - Adaptacja do zmian klimatu i zarządzanie ryzykiem klęsk żywiołowych.

W odniesieniu do wyżej wymienionych celów PEP2030 w projekcie planu ustalono:

- w celu zapewnienia zrównoważonego gospodarowania wodami – dopuszcza się powierzchniowe odprowadzenie wód opadowych i roztopowych, bez kanalizowania;
- w celu zmniejszenia oddziaływania źródeł emisji zanieczyszczeń do powietrza – zaopatrzenie w ciepło ze źródeł ciepła w systemie indywidualnym lub zbiorczym, z zastosowaniem paliw: gazowych, płynnych lub stałych charakteryzujących się niskimi wskaźnikami emisji oraz z wykorzystaniem alternatywnych źródeł energii i urządzeń do ich spalania o wysokim stopniu sprawności;

- w celu ochrony powierzchni ziemi – maksymalną powierzchnię zabudowy oraz minimalną powierzchnię biologicznie czynną działki;
- w celu przeciwdziałaniu zagrożeniom środowiska – zakaz lokalizacji zakładów stwarzających zagrożenie wystąpienia poważnej awarii przemysłowej.

Plan gospodarowania wodami na obszarze dorzecza Odry

Istotnym dokumentem na poziomie krajowym, dotyczącym ochrony wód jest Plan gospodarowania wodami na obszarze dorzecza Odry, przyjęty rozporządzeniem Ministra Infrastruktury z dnia 16 listopada 2022 r., w którym zapisano cele środowiskowe dla poszczególnych jednolitych części wód powierzchniowych (JCWP) i podziemnych (JCWPd). W trakcie wyznaczania celów środowiskowych dla wód powierzchniowych na IV cykl planistyczny (2022–2027) bazowano na procedurze przyjętej w cyklu poprzednim 2016–2021 (aPGW). Analogicznie, cele środowiskowe ustalono w odniesieniu do wymagań dla stanu lub potencjału ekologicznego oraz stanu chemicznego. Podczas oceny stanu wód i wyznaczania celów środowiskowych wykorzystano najnowsze dane i opracowania, w tym nowe metodyki określania stanu elementów biologicznych i hydromorfologicznych, aktualizację wyznaczania SZCW i SCW, oraz zweryfikowaną typologię wód.

Teren objęty opracowaniem zlokalizowany jest w granicach naturalnej JCWP rzecznych Młynówka (RW6000091886569) oraz naturalnej JCWP rzecznych Czarna (RW6000091886549), na obszarze dorzecza Odry, w regionie wodnym Noteci. Zgodnie z Planem gospodarowania wodami na obszarze dorzecza Odry, celem środowiskowym dla JCWP Młynówka w zakresie stanu ekologicznego jest dobry stan ekologiczny; zapewnienie drożności cieków dla migracji ichtiofauny o ile jest monitorowany wskaźnik diadromiczny D, a w zakresie stanu chemicznego jest dobry stan chemiczny. Osiągnięcie celów środowiskowych dla JCWP Młynówka jest zagrożone. Zastosowano odstępstwo polegające na odroczeniu terminu osiągnięcia celów środowiskowych, które jest związane z tym, że nie są osiągnięte (lub są zagrożone) cele środowiskowe JCWP w zakresie wskaźników: azot ogólny, azot azotanowy, fosforany. Jest to spowodowane warunkami naturalnymi, a w odniesieniu do substancji priorytetowych wprowadzonych dyrektywą 2013/39/UE – brakiem możliwości technicznych (w tym: niewystarczającymi danymi na temat źródeł zanieczyszczenia) i nieproporcjonalnością kosztów. Warunkiem odstępstwa jest pełne i terminowe wdrożenie programu działań (którego zakres i skuteczność określono w zestawach działań).

Celem środowiskowym dla JCWP Czarna w zakresie stanu ekologicznego jest dobry stan ekologiczny; zapewnienie drożności cieków dla migracji ichtiofauny o ile jest monitorowany wskaźnik diadromiczny D, a w zakresie stanu chemicznego: dla złagodzonych wskaźników [benzo(a)piren(w)] poniżej stanu dobrego, dla pozostałych wskaźników - stan dobry. Osiągnięcie celów środowiskowych dla JCWP Czarna jest zagrożone. Zastosowano odstępstwo polegające na odroczeniu terminu osiągnięcia celów środowiskowych, które jest związane z tym, że nie są osiągnięte (lub są zagrożone) cele środowiskowe JCWP w zakresie wskaźników: MMI; bromowane difenyletery(b). Jest to spowodowane warunkami naturalnymi, a w odniesieniu do substancji priorytetowych wprowadzonych dyrektywą 2013/39/UE – brakiem możliwości technicznych (w tym: niewystarczającymi danymi na temat źródeł zanieczyszczenia) i nieproporcjonalnością kosztów. Warunkiem odstępstwa jest pełne i terminowe wdrożenie programu działań (którego zakres i skuteczność określono w zestawach działań).

Podstawowym celem środowiskowym dla JCWPd jest utrzymanie lub osiągnięcie dobrego stanu, definiowanego w art. 2 Ramowej Dyrektywy Wodnej jako stan osiągnięty przez część wód podziemnych, jeżeli zarówno jej stan ilościowy, jak i chemiczny jest określony jako co najmniej „dobry”. Ogólny stan JCWPd określany jest zatem na podstawie oceny stanu ilościowego oraz oceny stanu chemicznego JCWPd, przy czym o ogólnej ocenie stanu decyduje gorszy wynik.

Obszar opracowania planu zlokalizowany jest w granicach JCWPd nr 26 (GW600026). Zgodnie z Planem gospodarowania wodami na obszarze dorzecza Odry, celem środowiskowym dla JCWPd nr 26 w zakresie stanu chemicznego jest dobry stan chemiczny, a w zakresie stanu ilościowego - dobry stan ilościowy. Osiągnięcie celów środowiskowych dla JCWPd nr 26 nie jest zagrożone.

W projekcie planu zawarto ustalenia dotyczące zaopatrzenia w wodę z lokalnej lub gminnej sieci wodociągowej oraz odprowadzania ścieków bytowych i komunalnych do lokalnej lub gminnej sieci kanalizacyjnej i dalej do oczyszczalni ścieków. Ponadto dopuszcza się powierzchniowe odprowadzenie wód opadowych i roztopowych, bez kanalizowania, co pozwoli na wydłużenie obiegu wody w przyrodzie. Mając na uwadze powyższe zakłada się, że wprowadzone w projekcie planu ustalenia nie przyczynią się do pogorszenia jakości wód na omawianym terenie i nie spowodują nieosiągnięcia celów środowiskowych zawartych w „Planie gospodarowania wodami na obszarze dorzecza Odry”.

Program ochrony powietrza dla strefy wielkopolskiej

Projekt planu uwzględnia działania naprawcze zawarte w Programie ochrony powietrza dla strefy wielkopolskiej, przyjętym Uchwałą Nr XXI/391/20 Sejmiku Województwa Wielkopolskiego z dnia 13 lipca 2020 r. (Dz. Urz. Woj. Wielkopolskiego z 2020 r., poz. 5954). Do działań naprawczych zawartych w „Programie” należą:

- Ograniczenie emisji z ogrzewania indywidualnego w komunalnym zasobie mieszkaniowym i budynkach użyteczności publicznej w gminach strefy wielkopolskiej.
- Zachęty finansowe na modernizację budynków mieszkalnych oraz na wymianę kotłów, pieców i palenisk w gminach strefy wielkopolskiej.
- Inwentaryzacja źródeł ogrzewania indywidualnego na terenie gmin.
- Kontrola realizacji uchwały ograniczającej stosowanie paliw stałych.
- Termomodernizacja budynków mieszkalnych i użyteczności publicznej.
- Obniżenie emisji komunikacyjnej poprzez regularne utrzymywanie czystości ulic oraz zakaz używania spalinowych i elektrycznych dmuchaw do liści w gminach miejskich i miastach w gminach miejsko-wiejskich.
- Ochrona i zwiększanie udziału zieleni w przestrzeni gmin miejskich strefy wielkopolskiej.
- Edukacja ekologiczna.
- Zapisy w planach zagospodarowania przestrzennego.

Odnosząc się do ww. działań naprawczych, w projekcie planu ustala się zaopatrzenie w ciepło ze źródeł ciepła w systemie indywidualnym lub zbiorczym, z zastosowaniem paliw: gazowych, płynnych lub stałych charakteryzujących się niskimi wskaźnikami emisji oraz z wykorzystaniem alternatywnych źródeł energii i urządzeń do ich spalania o wysokim stopniu sprawności.

6. Przewidywane oddziaływanie ustaleń projektu planu na środowisko

6.1. Oddziaływanie na powierzchnię ziemi

Oddziaływanie skutków realizacji ustaleń projektu planu na powierzchnię ziemi będzie miało charakter długoterminowy i związane będzie z realizacją zabudowy oraz terenów komunikacji. Lokalizacja budynków i utwardzenie gruntu wokół nich spowoduje usunięcie wierzchniej warstwy gleby oraz uszczelnienie fragmentów powierzchni biologicznie czynnej w granicach dotychczas niezainwestowanych terenów. Podobnie budowa dróg i parkingów będzie wymagała zajęcia powierzchniowego terenu i uszczelnienia go zgodnie z technologią budowy obiektów komunikacyjnych. Zmiany w ukształtowaniu terenu oraz strukturze gruntu wystąpią również w przypadku realizacji robót budowlanych w zakresie sieci i urządzeń infrastruktury technicznej. Na skutek ich przeprowadzenia mogą nastąpić zmiany we właściwościach fizycznych i chemicznych podłoża, jak również przekształcenie powierzchni ziemi o charakterze lokalnym i krótkoterminowym, związane z wykonaniem wykopów.

W celu zminimalizowania negatywnego wpływu planowanych inwestycji na środowisko w projekcie planu ograniczono wielkość powierzchni zabudowy w odniesieniu do powierzchni działki budowlanej, jak również ustalono zachowanie minimalnego udziału powierzchni biologicznie czynnej na działce. Ponadto wyznaczono teren zieleni urządzonej, w granicach którego ustalono zachowanie enklawy zieleni oraz oczka wodnego, terenu podmokłego. Dzięki wyżej wymienionym zapisom projektu planu, część powierzchni obszaru objętego opracowaniem pozostanie czynna przyrodniczo, gdyż będzie stanowiła tereny nieutwardzone i zagospodarowane zielenią. Realizując miejsca parkingowe na terenie

działki należy zastosować nawierzchnię z elementów ażurowych lub w formie nawierzchni trawiastej lub innych nawierzchni przepuszczających wodę w celu ograniczenia do minimum uszczelnienie terenu.

Realizacja dopuszczonych w projekcie planu przedsięwzięć będzie wiązała się z wykonaniem robót ziemnych. Wobec powyższego należy zagospodarować nadmiar mas ziemnych pozyskanych podczas prac w obrębie terenu lub usunąć je zgodnie z przepisami odrębnymi, tj. ustawą z dnia 27 kwietnia 2001 r. Prawo ochrony środowiska, ustawą z dnia 3 lutego 1995 r. o ochronie gruntów rolnych i leśnych. W przypadku zanieczyszczenia gleby lub ziemi konieczne będzie przeprowadzenie rekultywacji, zgodnie z przepisami odrębnymi, tj. ustawą z dnia 3 lutego 1995 r. o ochronie gruntów rolnych i leśnych oraz ustawą z dnia 13 kwietnia 2007 r. o zapobieganiu szkodom w środowisku i ich naprawie.

Potencjalnym zagrożeniem dla powierzchni ziemi będzie ewentualne, niewłaściwe gromadzenie odpadów stałych w obrębie działek, do czasu ich odbioru i wywiezienia do Punktu Selektywnego Zbierania Odpadów Komunalnych lub na składowisko. Na etapie funkcjonowania inwestycji odpady należy gromadzić w sposób selektywny w miejscach do tego przeznaczonych na terenie działki budowlanej. Dalsze ich zagospodarowanie nastąpi zgodnie z regulaminem utrzymania czystości i porządku na terenie gminy Okonek oraz zgodnie z przepisami odrębnymi, tj. ustawą z dnia 14 grudnia 2012 r. o odpadach, których ustalenia mają na celu zapewnienie ochrony powierzchni ziemi przed skażeniem.

Na etapie eksploatacji obiektów produkujących energię z biomasy powstawać będą odpady z beztlenowego rozkładu odpadów, tj. ciecze oraz przefermentowane odpady z beztlenowego rozkładu odpadów zwierzęcych i roślinnych. Przewiduje się, że odpady te będą selektywnie przechowywane, a następnie zostaną przekazane do rolniczego wykorzystania jako nawóz. Należy zaznaczyć, że zarówno reszta pofermentacyjna stała, jak i ciekła, będą mogły być stosowane do celów rolniczych dopiero po spełnieniu wymogów określonych w ustawie z dnia 10 lipca 2007 r. o nawozach i nawożeniu oraz w rozporządzeniu Ministra Rolnictwa i Rozwoju Wsi z dnia 18 czerwca 2008 r. w sprawie niektórych przepisów ustawy o nawozach i nawożeniu. W przypadku stałej masy pofermentacyjnej będzie możliwe jej wykorzystanie, jako biomasę energetyczną (spalenie w celach energetycznych w innej elektrociepłowni).

6.2. Oddziaływanie na krajobraz

Przewiduje się, że w granicach przedmiotowego obszaru nastąpi trwałe przekształcenie krajobrazu związane z lokalizacją nowych inwestycji. Realizacja obiektów budowlanych oraz ewentualna niwelacja powierzchni terenu wpłyną na zmiany wizualne omawianego obszaru. Z uwagi na specyfikę prowadzonej działalności, rozbudowa zakładu, lokalizacja elementów farmy fotowoltaicznej oraz biogazowni, może wymagać realizacji specjalistycznych instalacji i obiektów budowlanych, które będą widoczne ze znacznej odległości. Odbiór wizualny poszczególnych fragmentów omawianej przestrzeni będzie miał charakter subiektywny i będzie zależny od zastosowanych form architektonicznych.

Respektując zapisy Konwencji Krajobrazowej w projekcie planu zawarto ustalenia dotyczące zasad ochrony i kształtowania ładu przestrzennego. Projekt za pomocą nieprzekraczalnych linii zabudowy wskazuje obszary, w granicach których możliwe jest sytuowanie zabudowy. Ponadto określa maksymalną wysokość budynków i budowli, szerokość elewacji frontowej budynków i wiat, a także geometrię dachu.

Istotnym elementem kompozycji urbanistycznej wpływającym na charakter i wygląd danej przestrzeni jest zieleń. W projekcie planu ustala się zachowanie minimalnego udziału powierzchni biologicznie czynnej na działce, jak również zachowuje się istniejącą enklawę zieleni zlokalizowaną w południowej części przedmiotowego obszaru, z dopuszczeniem urządzenia na tym terenie zieleni wysokiej i niskiej. Prognozuje się, że wprowadzenie nasadzeń roślinności pozwoli na zwiększenie atrakcyjności krajobrazu oraz wpłynie pozytywnie na estetykę nowo zainwestowanych terenów.

6.3. Oddziaływanie na powietrze

Na etapie realizacji dopuszczonych w projekcie planu inwestycji wpływ na stan czystości powietrza będzie miała emisja zanieczyszczeń gazowych i pyłowych, o charakterze nieorganizowanym,

związana z robotami budowlanymi. Zagrożeniem jakości powietrza będą prace przy użyciu specjalistycznego sprzętu budowlanego, transport i przeładunek materiałów budowlanych. Wpływ na skalę emisji będą miały warunki atmosferyczne, takie jak: wilgotność powietrza, częstość, wielkość i rodzaj opadów, temperatura powietrza, siła i częstość występowania wiatrów. Wyżej wymienione oddziaływania będą miały charakter krótkoterminowy i wystąpią jedynie w fazie realizacji inwestycji.

Funkcjonowanie zabudowy wiązać się będzie z emisją zanieczyszczeń gazowych i pyłowych, jakimi są indywidualne instalacje grzewcze budynków. Będą z nich emitowane zanieczyszczenia powstające na skutek spalania paliw, tj. SO_2 , NO_2 , CO , CO_2 oraz pyły. W celu zminimalizowania negatywnego wpływu planowanych przedsięwzięć na powietrze, w projekcie planu ustala się zaopatrzenie w ciepło ze źródeł ciepła w systemie indywidualnym lub zbiorczym, z zastosowaniem paliw: gazowych, płynnych lub stałych charakteryzujących się niskimi wskaźnikami emisji oraz z wykorzystaniem alternatywnych źródeł energii i urządzeń do ich spalania o wysokim stopniu sprawności. Na terenie 1P-RZ dopuszcza się realizację obiektów służących produkcji energii elektrycznej ze źródeł odnawialnych, z wyłączeniem elektrowni wiatrowych, w szczególności farm fotowoltaicznych oraz obiektów produkujących energię z biomasy. Wpływ funkcjonowania instalacji wytwarzających energię z alternatywnych źródeł energii w sensie makroskalowym (regionalnym) będzie pozytywny. Ich funkcjonowanie przyczyni się do zmniejszenia zapotrzebowania na konwencjonalne źródła energii, co w efekcie wpłynie na poprawę stanu powietrza atmosferycznego.

Dodatkowy wpływ na stan czystości powietrza na przedmiotowych obszarach będzie wywierać emisja spalin z pojazdów poruszających się drogami sąsiadującymi z terenem zakładu. Podstawowymi zanieczyszczeniami charakterystycznymi dla komunikacji samochodowej są: tlenki azotu (NO_x), powstające podczas spalania paliw w silnikach, związki ołowiu powstające podczas spalania benzyn etylizowanych, tlenki siarki (SO_x), z przewagą dwutlenku siarki (SO_2), powstające podczas spalania oleju napędowego oraz węglowodory związane z pracą silników wykorzystujących jako paliwo gaz LPG. Na ilość emitowanych przez pojazdy zanieczyszczeń mają wpływ takie czynniki, jak: rodzaj spalanego paliwa, rozwiązania konstrukcyjne silnika i układu paliwowego, pojemność silnika, moc i związane z nimi zużycie paliwa, konstrukcja układu wydechowego (katalizator), stan techniczny silnika i innych podzespołów, prędkość jazdy, technika jazdy, płynność jazdy. Wpływ na skalę emisji będą miały również aktualne warunki atmosferyczne. W związku z tak dużą ilością zmiennych dokładne oszacowanie ilości wprowadzanych do powietrza substancji nie jest możliwe. Niemniej jednak z uwagi na możliwość realizacji na przedmiotowym terenie nowej zabudowy przewiduje się, że ruch komunikacyjny na istniejących drogach zwiększy się, zatem stan jakości powietrza na omawianym terenie może ulec pogorszeniu.

Ocenia się, że wyżej opisane oddziaływanie na powietrze w przypadku ruchu komunikacyjnego będzie miało charakter bezpośredni, długoterminowy i zmienny w ciągu doby, natomiast w odniesieniu do emisji z urządzeń grzewczych – charakter sezonowy.

Na etapie planowania inwestycji należy projektować linie zabudowy z uwzględnieniem głównych kierunków panujących wiatrów, w taki sposób, aby zapewnić „przewietrzanie” terenów, jak również projektować możliwie największe powierzchnie terenów zieleni. Roślinność, zwłaszcza wysoka, będzie miała duże znaczenie przy oczyszczaniu powietrza z pyłów i kurzu, poprzez gromadzenie ich na powierzchni liści oraz jednoczesnej produkcji tlenu.

Funkcjonowanie obiektów produkujących energię z biomasy będzie stanowić źródło odorów, które nie są unormowane przepisami prawa. Emitowane będą takie substancje jak amoniak i siarkowodór. W celu ograniczenia emisji uciążliwości odorowych zaleca się pokrycie składowisk kiszzonek grubą, szczelną folią zabezpieczającą przed emisją zapachów, zastosowanie hermetycznie nieprzeciekających zbiorników na masę płynną tak, aby uniemożliwić wycieki oraz wydostawanie się zapachów. Masę pofermentacyjną należy przetrzymywać w szczelnych zamkniętych zbiornikach. Przewiduje się zastosowanie technologii w postaci beztlenowej fermentacji oraz zamknięcie masy pofermentacyjnej w szczelnych fermentatorach, co zagwarantuje uwalnianie zapachów tylko w komorach, bez emisji na zewnątrz. Dla zapewnienia bezpieczeństwa elektrociepłowni należy wyposażyć w szereg czujników, aparaturę pomiarową, sprzęt do sterowania i system zarządzania. Prognozuje się, że załadunek oraz magazynowanie obornika z uwagi na prowadzenie tych procesów wewnątrz hali nie będzie źródłem emisji zapachów typowych.

6.4. Oddziaływanie na klimat

Inwestycje dopuszczone do realizacji na obszarach objętych opracowaniem projektu planu mogą spowodować modyfikację warunków klimatu lokalnego w zakresie zmiany temperatury oraz wilgotności powietrza, w wyniku utwardzenia powierzchni terenu. Należy spodziewać się, że emisja ciepła do atmosfery na skutek realizacji projektowanych inwestycji ograniczy się do obszarów podlegających przekształceniu, a zatem nie spowoduje zmian klimatu na większą skalę.

W celu zapewnienia równowagi dla lokalnego mikroklimatu w projekcie planu ograniczono wielkość powierzchni zabudowy w odniesieniu do powierzchni działki, jak również ustalono zachowanie minimalnego udziału powierzchni biologicznie czynne na działce, co zminimalizuje negatywne oddziaływanie mogące wynikać ze wzrostu powierzchni utwardzonych. Roślinność towarzysząca zabudowie będzie odpowiadała za pochłanianie gazów cieplarnianych emitowanych przez źródła grzewcze budynków oraz ruch komunikacyjny.

Do zmniejszenia emisji gazów cieplarnianych przyczyni się również zaopatrzenie budynków w ciepło z wykorzystaniem alternatywnych źródeł energii. W projekcie planu dopuszcza się realizację obiektów służących produkcji energii elektrycznej ze źródeł odnawialnych, z wyłączeniem elektrowni wiatrowych, w szczególności farm fotowoltaicznych oraz obiektów produkujących energię z biomasy. Podczas użytkowania biogazowni wystąpi lokalne podwyższenie temperatury powietrza na skutek emisji gorących spalin oraz energii cieplnej wytworzonej w module kogeneracyjnym. Oddziaływanie to będzie miało charakter długoterminowy i lokalny. Ze względu na fakt, iż większość wytworzonej energii cieplnej zostanie wykorzystane w procesie technologicznym, oddziaływanie to będzie miało znikome znaczenie. Ponadto przedsięwzięcie będzie związane z wytwarzaniem energii elektrycznej i cieplnej zaklasyfikowane jako odnawialne źródło energii, w związku z powyższym przyczyni się do zmniejszenia skali antropogenicznego efektu cieplarnianego.

Zgodnie ze „Strategicznym planem adaptacji dla sektorów i obszarów wrażliwych na zmiany klimatu do roku 2020 z perspektywą do roku 2030”, wykonanym przez Ministerstwo Środowiska sektor budownictwa jest szczególnie wrażliwy na kilka elementów klimatu, zwłaszcza na wiatry i opady. Oddziaływanie tych czynników klimatycznych powinno znaleźć swoje odbicie w zakresie projektowania zarówno posadowienia, jak i konstrukcji niosącej budowli. Oddziaływanie deszczy jest szczególnie ważne w odniesieniu do problemu sprawności sieci kanalizacyjnych oraz występowania osuwisk skarp. Prognozy odnośnie wiatrów wskazują na nasilanie się zjawisk takich jak trąby powietrzne lub huragany, aczkolwiek trudno jest określić strefy szczególnie zagrożone tym zjawiskiem. Zwrócić należy uwagę na dużą dynamikę zmian warunków klimatycznych, które mogą negatywnie wpływać zarówno na wykonawstwo robót, jak i na właściwości wyrobów budowlanych w tym ich trwałość.

Zmiany klimatu jakie są obecnie obserwowane i jakie przewiduje się w najbliższym czasie nie wpłyną negatywnie na proces prowadzony w elektrociepłowniach biogazowych. Przewidywane zmiany klimatu to przede wszystkim występowanie okresów suchych oraz powodzi. Teren inwestycji położony jest poza obszarem zagrożonym powodzią lub podtopieniami. W procesie produkcyjnym zużycie wody jest stosunkowo niewielkie z uwagi na zużycie surowców o dużej wilgotności, stąd w okresach suchych nie dojdzie do zatrzymania procesu technologicznego.

Wzrost znaczenia rozproszonych, odnawialnych źródeł energii powinien uwzględniać pogorszenie warunków wiatrowych oraz prognozowane wahanie średniej temperatury. Zwraca się uwagę, iż konieczne będzie dostosowanie systemu energetycznego do wahań zapotrzebowania zarówno na energię elektryczną, jak i ciepłą. W przypadku energii słonecznej można spodziewać się poprawy warunków do jej rozwoju w lecie, ze względu na wydłużone okresy pogody słonecznej i ich zmniejszenie w zimie ze względu na dłuższe okresy z zachmurzeniem.

6.5. Oddziaływanie na wody

W projekcie planu ustala się zaopatrzenie w wodę z lokalnej lub gminnej sieci wodociągowej oraz odprowadzanie ścieków bytowych i komunalnych do lokalnej lub gminnej sieci kanalizacyjnej i dalej do oczyszczalni ścieków. Sieć kanalizacyjna przewidziana do odbierania ścieków zapewni swobodny odpływ ścieków z przedmiotowego terenu i ograniczy bezpośrednio wprowadzanie ścieków do środowiska.

W projekcie planu ustala się zaopatrzenie w wodę w warunkach specjalnych z niezależnego ujęcia wody, w tym także zlokalizowanego poza granicami niniejszego planu. Eksploatacja ujęć wody może potencjalnie przyczynić się do uszczuplenia zasobów wód podziemnych oraz do pogorszenia jakości tych wód. Jednakże intensywność oddziaływania, w tym oddziaływania skumulowanego, będzie zależna od ilości zlokalizowanych urządzeń umożliwiających pobór wód podziemnych, a także od ilości ujmowanej wody.

Na skutek realizacji planowanej zabudowy nastąpi uszczelnienie gruntu poprzez obiekty budowlane oraz towarzyszące im powierzchnie utwardzone, co będzie skutkowało pozbawieniem go naturalnych zdolności filtracyjnych i ograniczeniem spływu wód opadowych i roztopowych. Zgodnie z ustaleniami projektu planu zagospodarowanie wód opadowych i roztopowych będzie odbywać się zgodnie z przepisami odrębnymi. Według przepisów § 28 rozporządzenia Ministra Infrastruktury z dnia 12 kwietnia 2002 r. w sprawie warunków technicznych, jakim powinny odpowiadać budynki i ich usytuowanie, działka budowlana, na której sytuowane są budynki, powinna być wyposażona w kanalizację umożliwiającą odprowadzenie wód opadowych do sieci kanalizacji deszczowej lub ogólnospławnej. W przypadku budynków niskich lub budynków, dla których nie ma możliwości przyłączenia do sieci kanalizacji deszczowej lub ogólnospławnej, dopuszcza się odprowadzenie wód opadowych na własny teren nieutwardzony, do dołów chłonnych lub do zbiorników retencyjnych. Zgodnie z § 8 pkt 1 ww. rozporządzenia budynki niskie to budynki do 12 m włącznie nad poziomem terenu lub budynki mieszkalne o wysokości do 4 kondygnacji nadziemnych włącznie. W projekcie planu dopuszcza się realizację budynków o wysokości do 20 m, zatem zgodnie z ww. przepisami w przypadku lokalizacji budynków o wysokości od 12 m do 20 m, wody opadowe i roztopowe będą odprowadzane do sieci kanalizacji deszczowej. W przypadku budynków niskich dopuszcza się powierzchniowe odprowadzenie wód opadowych i roztopowych, bez kanalizowania, przy czym gospodarowanie ww. wodami zapewnić w granicach każdej działki. Należy zaznaczyć, że ze środowiskowego punktu widzenia najkorzystniejszym sposobem zagospodarowania wód opadowych i roztopowych jest zatrzymanie ich na terenie, spowolnienie tempa spływu od odbiornika oraz naturalne oczyszczanie wód opadowych na miejscu, przed odprowadzeniem do odbiornika, poprzez spływ przez powierzchnie zadarnione. Z tego względu na przedmiotowym obszarze należy lokalizować zbiorniki retencyjne. Ich realizacja przyczyni się do zatrzymania wód opadowych i roztopowych w granicach przedmiotowych działek i ustabilizowania poziomu wód gruntowych.

Ponadto stabilizująco na poziom wód gruntowych wpłynie ograniczenie wielkości powierzchni zabudowy w odniesieniu do powierzchni działki budowlanej, jak również ustalenie minimalnego udziału powierzchni biologicznie czynnej na działce. Realizacja powyższych ustaleń projektu planu pozwoli na przenikanie wód opadowych i roztopowych w głąb profilu glebowego. Realizując miejsca postojowe na terenie działki należy stosować nawierzchnie trawiaste, z elementów ażurowych lub innych nawierzchni przepuszczających wodę w celu ograniczenia do minimum uszczelnienie terenu.

Jednym ze sposobów szeroko pojętej ochrony wód podziemnych służącej osiągnięciu celów środowiskowych jest opracowana w Polsce koncepcja udokumentowania i ochrony najcenniejszych zasobów tych wód – głównych zbiorników wód podziemnych (GZWP). Zgodnie z art. 120 ustawy z dnia 20 lipca 2017 r. – Prawo wodne ochronie zasobów wodnych służy m.in. ustanawianie obszarów ochronnych zbiorników wód śródlądowych, do których zalicza się także GZWP. Obszar objęty projektem planu zlokalizowany jest w granicach udokumentowanego GZWP nr 126 Zbiornik Szczecinek, w związku z czym wszelkie działania inwestycyjne powinny uwzględniać konieczność ochrony wód podziemnych i powierzchniowych, tak aby planowany sposób zagospodarowania przestrzennego nie stanowił dla nich zagrożenia, wszelkie działania związane z realizacją i funkcjonowaniem inwestycji powinny zapewniać eliminację potencjalnych zanieczyszczeń środowiska gruntowo-wodnego, celem zachowania właściwych parametrów fizyko-chemicznych wód podziemnych. W celu zminimalizowania ryzyka wystąpienia potencjalnego zanieczyszczenia środowiska gruntowo-wodnego w fazie realizacji inwestycji, wykonawca powinien odizolować zaplecze budowlane od gruntu i wód gruntowych. Miejsce składowania materiałów budowlanych należy odpowiednio uszczelnić i zabezpieczyć za pomocą geosyntetyków, natomiast materiały wykorzystywane w trakcie budowy należy przechowywać w szczelnych kontenerach i pojemnikach spełniających wymagania przeciwpożarowe i ochrony środowiska.

Na terenie 1P-RZ dopuszcza się realizację obiektów służących produkcji energii elektrycznej ze źródeł odnawialnych, z wyłączeniem elektrowni wiatrowych, w szczególności farm fotowoltaicznych oraz

obiektów produkujących energię z biomasy. Przewiduje się, że dzięki rozwiązaniom technologicznym zastosowanym w biogazowni magazynowane substraty nie będą miały kontaktu ze środowiskiem wodno-gruntowym, dzięki czemu nie dojdzie do zanieczyszczenia gleby oraz wód gruntowych. Z uwagi na zastosowanie szczelnych zbiorników na odcieki z powierzchni magazynowych oraz ścieki socjalno-bytowe, jak również organizację spływu powierzchniowego z powierzchni utwardzonych w szczelny system kanalizacji wewnętrznej, planowane przedsięwzięcia nie będą istotnie oddziaływać na najbliższe ciekłe wodne oraz ewentualne urządzenia wodne. W trakcie użytkowania biogazowni nie dojdzie do emisji ścieków ani żadnych substancji do wód powierzchniowych. Inwestycja nie będzie również związana ze zmianami morfologii koryta oraz zmianami kierunków spływu powierzchniowego. Wykorzystywanie przez rolników masy pofermentacyjnej wytworzonej w elektrociepłowni, jako nawozu pozwoli na ograniczenie stosowania gnojowicy oraz nawozów sztucznych, dzięki czemu obniży się ryzyko zanieczyszczenia okolicznych wód powierzchniowych w wyniku działalności rolniczej.

Przewiduje się, że na terenie obiektów produkujących energię z biomasy składowane będą oleje silnikowe (substancje ropopochodne) wykorzystywane podczas eksploatacji silników modułów kogeneracyjnych. Sposób postępowania z olejami, w tym brak ich magazynowania na terenie inwestycji oraz posadowienie silników na szczelnym podłożu, zapewnią odpowiednią ochronę środowiska wodno-gruntowego przed skażeniem substancjami ropopochodnymi. Wody opadowe z utwardzonych nawierzchni należy zbierać w szczelny system kanalizacji, co dodatkowo zabezpieczy środowisko wodno-gruntowe przed kontaktem z tymi substancjami. W przypadku rozsączania wód opadowych do ziemi, należy je wcześniej oczyścić w separatorze substancji ropopochodnych. Powyższe rozwiązania zagospodarowania wód opadowych pozwolą uniknąć ewentualnego skażenia wód powierzchniowych i podziemnych substancjami ropopochodnymi.

Funkcjonowanie farm fotowoltaicznych nie będzie przyczyniało się do zanieczyszczenia wód. Jednakże przewiduje się, iż w trakcie eksploatacji elektrowni wystąpi potrzeba okresowego mycia paneli fotowoltaicznych. Wpływ takiego zabiegu na środowisko zależeć będzie od użytych środków czyszczących. Należy stosować takie środki, które po ewentualnym przedostaniu się do gruntu nie będą wywołać skażenia wód podziemnych.

Zgodnie z zapisami projektu planu na terenie 1ZP ustala się możliwość budowy obiektów i urządzeń wodnych oraz melioracyjnych. Przewiduje się, że na przedmiotowym terenie zrealizowany zostanie zbiornik retencyjny. Najważniejszą funkcję jaką będzie spełniał zbiornik, to poprawa bilansu wodnego w najbliższym otoczeniu, jak również zatrzymanie wód opadowych i roztopowych w granicach przedmiotowego terenu i wydłużenia obiegu wody w przyrodzie. Ponadto wokół zbiornika mogą tworzyć się cenne przyrodniczo siedliska, charakteryzujące się bogatą różnorodnością biologiczną, mające duże znaczenie dla życia wielu gatunków roślin i zwierząt.

W związku z przytoczonymi ustaleniami projektu planu oraz zaleceniami dotyczącymi minimalizacji negatywnego oddziaływania planowanych inwestycji zakłada się, że realizacja ustaleń projektu planu nie przyczyni się do nieosiągnięcia celów środowiskowych określonych dla JCW, w obrębie których zlokalizowany jest przedmiotowy obszar. Projekt planu poprzez odpowiednie zapisy z zakresu gospodarki wodno-ściekowej oraz ochrony powierzchni ziemi skutecznie zminimalizuje ryzyko pogorszenia stanu jakościowego i ilościowego wód.

6.6. Oddziaływanie na zasoby naturalne

Na obszarze objętym projektem planu nie występują złoża kopalin, w związku z tym nie przewiduje się oddziaływania na te zasoby naturalne. Oddziaływanie na inne zasoby naturalne zostało określone pozostałych punktach rozdziału 6.

6.7. Oddziaływanie na rośliny, zwierzęta, różnorodność biologiczną

Faza realizacji ustaleń projektu planu spowoduje zmniejszenie powierzchni biologicznie czynnej na dotychczas niezainwestowanych terenach. W celu ograniczenia negatywnego oddziaływania na środowisko w projekcie planu ustalono minimalny udział powierzchni biologicznie czynnej na działce. Do obsadzania terenów wolnych od utwardzenia należy wprowadzać zieleń charakteryzującą się odpowiednim doбором i zróżnicowaniem gatunkowym, gęstością nasadzeń oraz dostosowaną do warunków siedliskowych panujących na danym terenie. Należy uwzględnić rodzime gatunki kwitnące

i owocujące, np. głóg, bez czarny, dzika róża, śliwa tarnina, kalina koralowa, trzmielina zwyczajna, ligustr, szakłak, a wśród drzew - jabłonie, grusze, śliwy, lipy drobnolistne i szerokolistne, klony zwyczajne, klony polne, jawory, dęby szypułkowe i bezszypułkowe. Zakłada się, że z czasem wprowadzona zieleń pozwoli wzbogacić walory przyrodnicze przedmiotowych obszarów.

W związku z planowaną realizacją inwestycji na terenach zadrzewionych, podczas wszelkich robót budowlanych należy chronić istniejące drzewa. Należy zaznaczyć, że drzewa wymagają szczególnej uwagi podczas wszystkich etapów procesu inwestycyjnego. Najgroźniejszymi dla życia drzew są wszystkie te czynniki, które negatywnie wpływają na rozwój ich korzeni. Nie wolno dopuścić, aby wokół drzew sąsiadujących z planowaną inwestycją doszło do zmiany poziomu gruntu ani zagęszczenia gleby, wskutek składowania materiałów budowlanych pod drzewami. Należy również pamiętać, aby zabezpieczyć drzewa przed zmianą właściwości chemicznych gleby przez zanieczyszczenie wodą używaną na budowie np. z wapnem i cementem. Podczas prac inwestycyjnych sąsiadujących z drzewami należy zastosować rozwiązania zapewniające ochronę drzew i gleby, tj. zastosowanie ogrodzenia tymczasowego strefy ochrony drzew (SOD) - wyznaczonej przez inspektora nadzoru dendrologicznego, zastosowanie murków oporowych na granicy SOD w celu zachowania oryginalnego poziomu gruntu, zabezpieczenie konarów i pni (nie należy wycinać całych konarów, ogławiać ani podkrzesywać koron drzew). W przypadku konieczności pozostawienia otwartej ściany wykopu w SOD, na czas robót budowlanych, konieczne jest zamontowanie ekranu korzeniowego, w celu ochrony przed przesuszeniem i przemarzeniem korzeni żywicielski. Należy pamiętać, że ochrona systemu korzeniowego jest konieczna dla przyszłego stanu zdrowia, wzrostu i bezpieczeństwa drzew (Suchocka M., 2016, organizacja prac budowlanych na terenach zadrzewionych, Warszawa). Inwestor zobowiązany jest do przestrzegania art. 75 ustawy z dnia 27 kwietnia 2001 r. Prawo ochrony środowiska, tj. uwzględnienia ochrony środowiska w trakcie prac budowlanych. Zapisy ustawy Prawo ochrony środowiska zobowiązują inwestora do oszczędnego korzystania z terenu w trakcie przygotowania i realizacji inwestycji oraz ochrony gleby, zieleni, naturalnego ukształtowania terenu i stosunków wodnych. Zgodnie z art. 75 ust. 2 ww. ustawy wykorzystywanie i przekształcanie elementów przyrodniczych przy prowadzeniu prac budowlanych dopuszcza się wyłącznie w takim zakresie, w jakim jest to konieczne w związku z realizacją inwestycji. W celu zminimalizowania negatywnego oddziaływania na rośliny, podczas realizacji poszczególnych inwestycji zaleca się przeprowadzenie inwentaryzacji zieleni oraz przyjęcie zasady omijania istniejących drzew, o ile zaistnieje taka możliwość. W przypadku braku możliwości zastosowania takiego rozwiązania, ze względu na ochronę fauny, wycinkę drzew i krzewów należy przeprowadzić w okresie jesienno-zimowym, poza sezonem lęgowym ptaków, tj. od 1 września do 1 marca.

W południowej części przedmiotowego obszaru występuje teren podmokły, który stanowi potencjalne siedlisko płazów objętych ochroną gatunkową. W celu jego ochrony w projekcie planu wyznaczono teren zieleni urządzonej, dla którego ustala się zachowanie enklawy zieleni oraz oczka wodnego, terenu podmokłego, możliwość budowy obiektów i urządzeń wodnych oraz melioracyjnych, alejek spacerowych, pomostów, jak również urządzenia zieleni wysokiej i niskiej.

Etap realizacji i funkcjonowania planowanych przedsięwzięć nie będzie wiązał się z usuwaniem chronionych gatunków roślin. Przewiduje się, że do środowiska nie będą również wprowadzane gatunki inwazyjne, mogące spowodować wypieranie dziko występujących gatunków rodzimych. Użytkowanie planowanych inwestycji, w szczególności farm fotowoltaicznych oraz biogazowni, nie będzie związane z emisją zanieczyszczeń (gazów, pyłów, ścieków) mogącą powodować zmiany we florze terenów sąsiednich oraz wód powierzchniowych.

W celu zminimalizowania negatywnego wpływu realizacji inwestycji, prace budowlane należy prowadzić w terminach dostosowanych do uwarunkowań przyrodniczych – poza okresami lęgowymi ptaków, wzmożonych wędrówek zwierząt oraz poza okresem przemieszczania się płazów. Należy również zaznaczyć, że zgodnie z art. 75 ustawy z dnia 27 kwietnia 2001 r. Prawo ochrony środowiska, w trakcie prac budowlanych inwestor realizujący przedsięwzięcie jest obowiązany uwzględnić ochronę środowiska. W przypadku stwierdzenia obecności gatunków dziko występujących roślin, zwierząt i grzybów podlegających ochronie gatunkowej, wymagane jest przestrzeganie zapisów ustawy z dnia 16 kwietnia 2004 r. o ochronie przyrody dotyczących zakazów oraz odstępstw od zakazów, w odniesieniu do ww. gatunków.

Zgodnie z zapisami projektu planu na terenie 1P-RZ dopuszcza się realizację obiektów służących produkcji energii elektrycznej ze źródeł odnawialnych, z wyłączeniem elektrowni wiatrowych, w szczególności farm fotowoltaicznych. W związku z ich funkcjonowaniem istnieje prawdopodobieństwo wystąpienia kolizji ptaków z powierzchnią paneli, przy próbie ich lądowania na panelach, które wskutek efektu odbicia lustrzanego będą imitowały tafnię wody. Na ryzyko wystąpienia kolizji narażone są przede wszystkim ptaki wodne. Problem odbicia może również dotyczyć owadów składających jaja w wodzie (np. jętki, widelnice), które również mogą traktować panele jako obiekty wodne i składać na nich jaja. W efekcie może to oznaczać spadek sukcesu rozrodczego owadów, a co za tym idzie ograniczenie zasobów pokarmowych dla ptaków. W przypadku realizacji inwestycji związanych z budową farm fotowoltaicznych należy zastosować odpowiednie działania minimalizujące ich negatywny wpływ na środowisko m.in. stosowanie modułów fotowoltaicznych o powierzchni antyrefleksyjnej lub posiadających białe granice i białe paski podziału, które zmniejszają znacznie przyciąganie bezkręgowców wodnych. W przypadku obsiewu powierzchni biologicznie czynnej zespołu farm słonecznych nie należy używać gatunków roślin obcego pochodzenia. W przypadku gdy na etapie funkcjonowania farm fotowoltaicznych planuje się koszenie terenu, to dla ochrony ptaków lęgowych należy planować koszenia poza okresem lęgowym ptaków, który dla większości gatunków ptaków krajobrazu rolniczego przypada przeciętnie od 1 marca do 31 lipca. Przewiduje się, że w związku z realizacją zieleni towarzyszącej zabudowie nastąpi wzrost bioróżnorodności.

6.8. Oddziaływanie na dobra materialne i zabytki

Na terenie objętym projektem planu występuje zespół stanowisk archeologicznych nr 45, obejmujący stanowiska archeologiczne: Borucino, stan. nr 12, ob. AZP 29-26/15 oraz Borucino, stan. nr 11 ob. AZP 29-26/14. W związku z powyższym w projekcie planu wyznacza się granice stref ochrony konserwatorskiej zabytków archeologicznych ujętych w gminnej i wojewódzkiej ewidencji zabytków, w granicach których realizacja robót ziemnych wymaga zastosowania przepisów art. 31 oraz 36 ust. 1 pkt 5 ustawy z dnia 23 lipca 2003 r. o ochronie zabytków i opiece nad zabytkami.

Z uwagi na ustalone w projekcie planu zasady ochrony dziedzictwa kulturowego i zabytków nie przewiduje się wystąpienia negatywnego oddziaływania na stanowiska archeologiczne ujęte w gminnej i wojewódzkiej ewidencji zabytków.

Należy również zaznaczyć, że zgodnie z art. 32 ustawy o ochronie zabytków i opiece nad zabytkami o odkryciu, w trakcie prowadzenia robót budowlanych lub ziemnych, przedmiotu, co do którego istnieje przypuszczenie, iż jest on zabytkiem, należy niezwłocznie powiadomić wojewódzkiego konserwatora zabytków lub burmistrza, a także wstrzymać wszelkie roboty mogące uszkodzić lub zniszczyć znaleziony przedmiot i zabezpieczyć ten przedmiot i miejsce jego znalezienia, przy użyciu dostępnych środków.

Oddziaływanie zapisów projektu planu na dobra materialne występujące na analizowanym obszarze, rozumiane jako wytwory kultury i sztuki oraz elementy infrastruktury technicznej i społecznej, będzie wiązało się z możliwością budowy, przebudowy i rozbudowy sieci i urządzeń infrastruktury technicznej, co pozytywnie wpłynie na rozwój gminy Okonek oraz na jakość życia mieszkańców.

6.9. Oddziaływanie na ludzi i klimat akustyczny

Nie przewiduje się wystąpienia negatywnych skutków realizacji ustaleń projektu planu w zakresie zagrożenia dla zdrowia i życia ludzi. Istniejący zakład produkcyjny nie został zakwalifikowany do zakładów stwarzających zagrożenie wystąpienia poważnej awarii przemysłowej. Przewiduje się, że na etapie robót budowlanych, związanych z powstawaniem planowanych inwestycji, warunki przebywania na obszarach sąsiednich będą czasowo niekomfortowe z powodu zwiększonego poziomu hałasu oraz zanieczyszczenia powietrza spowodowanego emisją spalin i pyleniem. Oddziaływanie to będzie miało charakter krótkotrwały i ustanie po zakończeniu etapu budowy. Z kolei funkcjonowanie planowanej zabudowy będzie miało wpływ na generowanie uciążliwości akustycznych w związku z prowadzoną działalnością oraz ruchem komunikacyjnym pojazdów obsługujących zakład. Zgodnie z art. 144 ust. 2 ustawy z dnia 27 kwietnia 2001 r. Prawo ochrony środowiska, eksploatacja instalacji powodująca wprowadzanie gazów lub pyłów do powietrza, emisję hałasu oraz wytwarzanie pól elektromagnetycznych nie powinna powodować przekroczenia standardów jakości środowiska poza

terenem, do którego prowadzący instalację ma tytuł prawny. Zatem do obowiązków inwestora będzie należało zastosowanie na terenie przedsięwzięcia odpowiednich środków technicznych i organizacyjnych skutecznie ograniczających rozprzestrzenianie się hałasu i drgań na tereny sąsiednie.

Podczas użytkowania biogazowni dojdzie do emisji hałasu od kilku źródeł: pojazdów poruszających się po terenie elektrociepłowni, silników modułów kogeneracyjnych, wentylatorów (chłodnic) modułu kogeneracyjnego, podajników wsadu, pomp, mieszadeł, dmuchaw do transportu biogazu, pochodni biogazu, linii do granulacji oraz ładowarki czołowej. W celu zminimalizowania negatywnego oddziaływania, kontener, w którym planuje się umieścić układ kogeneracyjny, należy zaprojektować i wybudować w taki sposób, aby nastąpiła możliwie największa redukcja rozprzestrzeniania się hałasów.

W sąsiedztwie analizowanych obszarów występują tereny wymagające zachowania standardów akustycznych w środowisku, tj. tereny zabudowy mieszkaniowej jednorodzinnej, tereny zabudowy mieszkaniowej wielorodzinnej, tereny zabudowy zagrodowej i tereny zabudowy usługowej. Biorąc pod uwagę skumulowane oddziaływanie istniejących i planowanych inwestycji, obecny poziom zaawansowania technologicznego oraz stosowanie nowoczesnych procesów w zakładach przemysłowych i usługowych pozwala przypuszczać, że obiekty przewidziane do realizacji na obszarze objętym projektem planu nie będą źródłem hałasu o wysokim poziomie i nie pogorszą w sposób znaczący warunków akustycznych terenów sąsiednich. W celu zminimalizowania negatywnego oddziaływania biogazowni na zdrowie i bezpieczeństwo ludzi, należy zastosować rozwiązania technologiczne, mające na celu zabezpieczenie magazynowanego biogazu przed wybuchem, np. systemy wykrywczno-alarmowe, szczelność procesu, spalanie nadmiaru biogazu w pochodni awaryjnej, a także usytuowanie obiektów w bezpiecznych odległościach.

Praca farmy fotowoltaicznej powodować będzie emisję niejonizującego promieniowania elektromagnetycznego. Źródłem promieniowania elektromagnetycznego niejonizującego będą układy wytwarzania, przesyłania i rozdziału energii elektrycznej, a także jej odbiorniki. Wszystkie urządzenia zasilane prądem elektrycznym wytwarzają w swoim otoczeniu pole elektromagnetyczne. Instalacje elektryczne oraz urządzenia do przesyłania energii elektrycznej planowane do zastosowania w elektrowni fotowoltaicznej będą wytwarzały w swoim otoczeniu pola elektromagnetyczne o częstotliwości 50 Hz. Przewiduje się, że na terenie elektrowni fotowoltaicznej będą pracowały przede wszystkim urządzenia przetwarzające prąd niskich napięć (do 0,4 kV). W transformatorach zajdzie przetworzenie napięcia z niskiego na średnie (15 kV) i będzie to jedyne urządzenie na terenie elektrowni (oprócz sterowni – miejsce przyłączenia), które będzie operowało na takim napięciu. Prognozuje się, że wszystkie linie elektroenergetyczne kablowe niskiego i średniego napięcia (oprócz przewodów niskiego napięcia prowadzonych po konstrukcji nośnej paneli) będą wykonane jako podziemne. Na podstawie wyników współczesnych badań stwierdza się, że pola elektromagnetyczne wytwarzane przez sieć elektroenergetyczną średniego napięcia o częstotliwości 50 Hz nie wpływają niekorzystnie na organizmy żywe. Według badań przeprowadzonych przez wojewódzkie inspektoraty ochrony środowiska, opublikowane w pracy Głównego Inspektoratu Ochrony Środowiska „Pola elektromagnetyczne w środowisku – opis źródeł i wyniki badań”, wśród pomiarów składowej magnetycznej pola elektromagnetycznego dla częstotliwości 50 Hz zdecydowanie najwięcej wyników nie przekraczało wartości 1 A/m. Wobec powyższego można stwierdzić, iż oddziaływanie elektrowni fotowoltaicznej w zakresie emisji pól elektromagnetycznych będzie pomijalnie małe.

Przez obszar opracowania przebiega napowietrzna linia elektroenergetyczna średniego napięcia 15 kV. W zakresie ochrony przed oddziaływaniem emisji pól elektromagnetycznych na miejsca dostępne dla ludzi, w projekcie planu ustala się ograniczenia zabudowy pod i nad liniami, a także wzdłuż linii energetycznych. Na rysunku projektu planu wskazano zasięg pasa technologicznego wzdłuż istniejących napowietrznych linii elektroenergetycznych SN 15 kV. Szerokość pasa wzdłuż ww. linii wynosi po 7 m od osi linii na obie jej strony. Utworzenie pasa technologicznego wzdłuż napowietrznej linii elektroenergetycznej średniego napięcia nie powoduje wyłączenia terenu z zagospodarowania, jedynie może wprowadzać ewentualne obostrzenia. W pasach technologicznych obowiązuje w szczególności zakaz sadzenia roślinności wysokiej i o rozbudowanym systemie korzeniowym, w tym obowiązuje szerokość pasa wycinki podstawowej drzew na trasie linii wg przepisów odrębnych. W celu zabudowy terenów znajdujących się pod lub w bezpośrednim sąsiedztwie elektroenergetycznych linii napowietrznych z przewodami gołymi, należy uwzględnić

lokalizację obiektu względem takich linii, spełniającą wymogi obowiązujących przepisów i norm branżowych.

W celu zminimalizowania ryzyka wystąpienia negatywnego oddziaływania na ludzi w zagospodarowaniu terenów należy również uwzględnić wymagania i ograniczenia techniczne wynikające z przebiegu innych sieci infrastruktury technicznej, zgodnie z przepisami odrębnymi, tj. rozporządzeniem Ministra Infrastruktury z dnia 6 lutego 2003 r. w sprawie bezpieczeństwa i higieny pracy podczas wykonywania robót budowlanych (Dz. U. z 2003 r. nr 47 poz. 401), rozporządzeniem Ministra Infrastruktury z dnia 12 kwietnia 2002 r. w sprawie warunków technicznych jakim powinny odpowiadać budynki i ich usytuowanie, rozporządzeniem Ministra Infrastruktury z dnia 26 października 2005 r. w sprawie warunków technicznych, jakim powinny odpowiadać telekomunikacyjne obiekty budowlane i ich usytuowanie (Dz. U. z 2005 r. nr 219 poz. 1864) oraz normami branżowymi. Zagospodarowanie terenu przede wszystkim nie może powodować kolizji z istniejącym uzbrojeniem naziemnym i podziemnym. Przepisy norm branżowych precyzują odległości zabudowy i innych elementów zagospodarowania terenu m.in. od sieci wodociągowych, kanalizacji sanitarnych i elektroenergetycznych. Ponadto należy uwzględnić wymagania w zagospodarowaniu terenu określone indywidualnie przez właściwego gestora sieci.

W odniesieniu do sieci gazowych, na podstawie przepisów rozporządzenia Ministra Gospodarki z dnia 26 kwietnia 2013 r. w sprawie warunków technicznych, jakim powinny odpowiadać sieci gazowe i ich usytuowanie, dla gazociągów należy wyznaczyć, na okres ich użytkowania, strefy kontrolowane o szerokościach zgodnych z ww. rozporządzeniem. W strefach kontrolowanych należy kontrolować wszelkie działania, które mogłyby spowodować uszkodzenie gazociągu lub mieć inny negatywny wpływ na jego użytkowanie i funkcjonowanie. W strefach kontrolowanych nie należy wznosić obiektów budowlanych, urządzać stałych składów i magazynów oraz podejmować działań mogących spowodować uszkodzenia gazociągu podczas jego użytkowania. Wszelkie prace w strefach kontrolowanych mogą być prowadzone tylko po wcześniejszym uzgodnieniu sposobu ich wykonania z właściwym operatorem sieci gazowej.

W opracowywanym dokumencie nie projektuje się terenów podlegających ochronie akustycznej, jednakże w przypadku lokalizacji obiektów budowlanych z pomieszczeniami przeznaczonymi na pobyt ludzi należy zapewnić w nich właściwe warunki akustyczne, poprzez zastosowanie środków technicznych ograniczających ponadnormatywne oddziaływanie hałasu. Proponuje się wykorzystanie metod i środków związanych z lokalizacją i odpowiednim ukształtowaniem budynków oraz ich izolacją przed negatywnymi oddziaływaniami akustycznymi, takimi jak np. zastosowanie rozwiązań konstrukcyjno-materiałowych i funkcjonalnych poszczególnych obiektów, w tym odpowiednią izolacją ścian budynków, stolarkę okienną czy rozmieszczenie pomieszczeń.

6.10. Oddziaływanie na cele i przedmiot ochrony obszaru Natura 2000 i integralność tego obszaru oraz inne formy ochrony przyrody

Zagospodarowanie przedmiotowego terenu opierać się będzie na kontynuowaniu obecnej funkcji. W projekcie planu wprowadzono ustalenia dotyczące nowych zasad zabudowy i zagospodarowania terenu oraz dopuszczono wytwarzanie energii elektrycznej ze źródeł odnawialnych, tj. z energii promieniowania słonecznego – farmy fotowoltaiczne, a także z biomasy, poprzez produkcję biogazu. Analiza przedstawiona we wcześniejszych punktach rozdziału 6 prognozy pozwala na stwierdzenie, że realizacja ustaleń zawartych w projekcie planu nie wpłynie negatywnie na cele i przedmiot ochrony obszaru Natura 2000 Poligon w Okonku PLH300021 oraz integralność tego obszaru, jak również na cele ochrony Obszaru Chronionego Krajobrazu Pojezierze Wałecki i Dolina Gwdy.

6.11. Oddziaływanie na całokształt środowiska przyrodniczego

Przewidywane skutki oddziaływania projektu planu na całokształt środowiska oraz jego prawidłowe funkcjonowanie, w tym na obszary chronione, są zróżnicowane co do charakteru, czasu oddziaływania, odwracalności i ich zasięgu przestrzennego. Wpływ skutków realizacji ustaleń planów, na poszczególne komponenty środowiska można podzielić na: bezpośredni, pośredni, wtórny i skumulowany. Ponadto można je rozpatrywać w kontekście czasu oddziaływania:

- długoterminowego (w skali kilkudziesięciu lat),
- średnioterminowego (około 5 – 10 lat),

- krótkoterminowego (około 1 roku),
- chwilowego (około 1 doby).

Rodzaj i skalę przewidywanych oddziaływań na poszczególne komponenty środowiska przedstawiono w podrozdziałach 6.1-6.10. oraz w poniższej tabeli (Tabela 2.).

Tabela 2. Przewidywane oddziaływanie skutków realizacji projektu planu na elementy środowiska

Komponent środowiska	Rodzaj oddziaływania											Brak oddziaływania	
	bezpośrednie	pośrednie	wtórne	skumulowane	krótkoterminowe	średnioterminowe	długoterminowe	stałe	chwilowe	pozytywne	negatywne		
obszar Natura 2000													•
różnorodność biologiczna		•	•				•				•		
ludzie		•					•				•		
zwierzęta		•		•			•				•		
rośliny	•			•			•				•		
woda		•	•				•				•	•	
powietrze		•		•			•		•		•	•	
powierzchnia ziemi	•			•			•	•				•	
krajobraz	•			•			•	•			•	•	
klimat	•			•			•	•			•	•	
zasoby naturalne													•
zabytki													•
dobra materialne		•					•				•		

Źródło: opracowanie własne.

Na podstawie powyższej analizy stwierdza się, że skutki realizacji ustaleń projektu planu wpłyną negatywnie na:

- powierzchnię ziemi, ze względu na uszczelnienie gruntu w miejscach realizacji inwestycji,
- powietrze, z uwagi na generowanie zanieczyszczeń do powietrza przez źródła grzewcze budynków i pojazdy samochodowe,
- krajobraz, z uwagi na przekształcenie krajobrazu; należy zaznaczyć, że odbiór wizualny krajobrazu będzie miał charakter subiektywny,
- klimat (mikroklimat), ze względu na wzrost emisji ciepła, pochodzącego ze spalania paliw do celów grzewczych, jak również wzrost powierzchni utwardzonych,
- wody podziemne, z uwagi na wzrost powierzchni utwardzonych, a w konsekwencji zmianę warunków odpływu wód opadowych i roztopowych.

Zakłada się wystąpienie oddziaływania o charakterze pozytywnym na:

- ludzi i dobra materialne, w związku z rozwojem terenów inwestycyjnych,
- rośliny, zwierzęta, różnorodność biologiczną, wodę, powietrze, mikroklimat i krajobraz, z uwagi na wprowadzenie zieleni towarzyszącej budynkom,
- zabytki, z uwagi na ustalenie zasad ochrony stanowisk archeologicznych.

Nie przewiduje się wystąpienia oddziaływania na zasoby naturalne rozumiane jako surowce naturalne oraz obszary Natura 2000, z uwagi na brak dopuszczenia realizacji inwestycji mogących mieć wpływ na ww. komponenty środowiska.

7. Informacja o możliwym transgranicznym oddziaływaniu na środowisko

Z uwagi na położenie przedmiotowego obszaru w znacznej odległości od granicy państwa nie należy spodziewać się transgranicznego oddziaływania ustaleń projektu planu na środowisko.

8. Rozwiązania mające na celu zapobieganie, ograniczanie lub kompensację przyrodniczą negatywnych oddziaływań na środowisko

Ustalenia projektu planu przewidują działania mające na celu zapobieganie i ograniczanie ewentualnych negatywnych oddziaływań zamierzeń inwestycyjnych na środowisko – przedstawione w rozdziale 6. niniejszej prognozy.

Dla pełnej ochrony środowiska, mającej na celu dotrzymanie standardów jakości środowiska, zarówno na obszarze opracowania planu, jak i w jego sąsiedztwie, w związku z realizacją ustalonych w planie przedsięwzięć, projekty budowlane tych inwestycji powinny zawierać zalecenia odpowiedniego dobrania rozwiązań technicznych i technologicznych.

Ponadto należy uwzględnić:

- konieczność dotrzymania wszelkich obowiązujących norm dotyczących ochrony poszczególnych komponentów środowiska,
- odpowiednie wyprofilowanie powierzchni terenów, zapewniające powierzchniowy spływ wód opadowych oraz w miarę możliwości stosowanie nawierzchni przepuszczających wodę,
- zdjęcie próchnicznej warstwy gleby (humusu) w miejscach posadowienia nowych budynków i wtórne jej wykorzystanie,
- obowiązek selektywnego gromadzenia odpadów i powierzanie ich wywozu i składowania wyspecjalizowanym firmom,
- właściwe rozmieszczenie obiektów budowlanych, umożliwiające przewietrzanie zabudowy względem głównych kierunków panujących wiatrów,
- prowadzenie prac ziemnych, z zachowaniem terminów tych prac, wykluczając fundamentowanie w okresie długotrwałych deszczy i roztopów wiosennych, w celu ochrony podłoża,
- stosowanie kompensacji przyrodniczej, w tym przeznaczanie powierzchni niezabudowanych i nieutwardzonych na zieleni.

9. Przewidywane metody analizy skutków realizacji ustaleń projektu planu oraz częstotliwość jej przeprowadzania

Ustalenia projektu planu uwzględniają wymogi ochrony środowiska zgodnie z obowiązującymi przepisami aktów prawnych. Podczas funkcjonowania zrealizowanych przedsięwzięć na przedmiotowym terenie zawsze istnieje ryzyko wystąpienia negatywnych zjawisk dla środowiska, trudnych do określenia i zminimalizowania w zapisach ustaleń projektu planu (np. wystąpienie wypadków, pożarów lub awarii infrastruktury technicznej). Zgodnie z art. 55 ust. 5 ustawy z dnia 3 października 2008 r. o udostępnianiu informacji o środowisku i jego ochronie, udziale społeczeństwa w ochronie środowiska oraz o ocenach oddziaływania na środowisko, organ opracowujący projekt dokumentu jest obowiązany prowadzić monitoring skutków realizacji postanowień przyjętego dokumentu w zakresie oddziaływania na środowisko. Monitoring ten zaleca się wykonywać raz na 4 lata w oparciu o dostępne dane o środowisku.

Monitoring skutków realizacji postanowień przyjętego dokumentu w zakresie oddziaływania na środowisko będzie polegał na analizie i ocenie stanu poszczególnych komponentów środowiska w oparciu o wyniki pomiarów uzyskanych w ramach Państwowego Monitoringu Środowiska lub w ramach indywidualnych zamówień. Dokonując analizy i oceny stanu poszczególnych komponentów środowiska w oparciu o wyniki pomiarów uzyskanych w ramach Państwowego Monitoringu Środowiska należy pamiętać, że muszą się one odnosić do obszaru objętego projektem planu.

Należy prowadzić bieżące analizy, które umożliwią, jeśli pojawi się taka potrzeba, wprowadzenie odpowiednich zmian i korekt do miejscowego planu zagospodarowania przestrzennego. Proponuje się objęcie monitoringiem komponentów środowiska w zakresie:

- jakości wód,
- jakości (zanieczyszczenia) powietrza,
- jakości gleb,
- jakości klimatu akustycznego (oddziaływania hałasu),
- oddziaływania pól elektromagnetycznych,
- gospodarowania odpadami.

10. Rozwiązania alternatywne do rozwiązań zawartych w projekcie planu lub wyjaśnienie ich braku

Nie wskazuje się rozwiązań alternatywnych, zakładając, że omawiany projekt jest projektem jedynym, optymalnym zarówno pod względem rozwiązań funkcjonalno-przestrzennych, jak i rozwiązań ograniczających negatywne oddziaływanie na środowisko.

Przeznaczenie i zagospodarowanie terenów sąsiednich oraz przeznaczenie tego obszaru w Studium determinują proponowane w projekcie planu rozwiązania, co pozwoli na realizację planowanego sposobu zainwestowania w miejscowości Borucino.

11. Streszczenie

Przedmiotem opracowania jest prognoza oddziaływania na środowisko dotycząca projektu miejscowego planu zagospodarowania przestrzennego terenów produkcyjnych w obrębie Borucino, sporządzanego na podstawie Uchwały Nr LII/344/2022 Rady Miejskiej w Okonku z dnia 29 czerwca 2022 r.

Prognoza składa się z 11 rozdziałów.

Rozdział pierwszy stanowi wprowadzenie, w którym przedstawiono podstawy formalno-prawne, zakres i cel prognozy oraz informacje zastosowanych metodach oraz materiałach i dokumentach uwzględnionych przy jej sporządzaniu. Prognoza oddziaływania na środowisko stanowi podstawowy dokument, niezbędny do przeprowadzenia postępowania w sprawie strategicznej oceny oddziaływania na środowisko skutków realizacji polityki, strategii, planu lub programu. Obowiązek jej opracowania wynika bezpośrednio z zapisów ustawy z dnia 3 października 2008 r. o udostępnianiu informacji o środowisku i jego ochronie, udziale społeczeństwa w ochronie środowiska oraz ocenach oddziaływania na środowisko oraz ustawy z dnia 27 marca 2003 r. o planowaniu i zagospodarowaniu przestrzennym. Zasadniczym celem prognozy oddziaływania na środowisko jest wskazanie prawdopodobnych skutków realizacji ustaleń projektu planu na poszczególne elementy środowiska przyrodniczego.

W rozdziale drugim zaprezentowano stan środowiska na obszarach objętych opracowaniem. Projekt planu obejmuje działki o nr ewid. 146 (część), 147, 273, 274, 275, 276, 277, 278, 279, 280, 281, 282, 283, 284, 285, 286, 287, 288, 289 i 290, położone w miejscowości Borucino. Ich łączna powierzchnia wynosi ok. 14 ha. Na przedmiotowym terenie zlokalizowany jest zakład produkcyjny - produkcja przetworów warzywnych. W granicach analizowanych terenów funkcjonuje sieć wodociągowa, sieć kanalizacji sanitarnej i sieć kanalizacji deszczowej. Przez obszar opracowania przebiega napowietrzna linia elektroenergetyczna średniego napięcia 15 kV. W sąsiedztwie przedmiotowego obszaru występują tereny zabudowy mieszkaniowej jednorodzinnej, tereny zabudowy mieszkaniowej wielorodzinnej, tereny zabudowy zagrodowej, tereny zabudowy usługowej, tereny użytkowane rolniczo oraz tereny lasu. Obszar opracowania położony jest przy drodze powiatowej nr 1010P Okonek – Pniewo – Jastrowie. Przedmiotowy teren zlokalizowany jest w granicach naturalnej JCWP rzecznych Młynówka (RW6000091886569) oraz naturalnej JCWP rzecznych Czarna (RW6000091886549), na obszarze dorzecza Odry, w regionie wodnym Noteci oraz w zasięgu JCWPd

nr 26 (GW600026). Teren objęty projektem planu położony jest poza obszarami chronionymi na podstawie ustawy z dnia 16 kwietnia 2004 r. o ochronie przyrody.

Rozdział trzeci obejmuje informacje o zawartości i głównych celach projektu planu. Cały przedmiotowy obszar objęty jest ustaleniami uchwały nr LII/297/2010 Rady Miejskiej w Okonku z dnia 23 lutego 2010 r. w sprawie miejscowego planu zagospodarowania przestrzennego Miasta i Gminy Okonek - wieś Borucino. Celem opracowania zmiany planu jest wprowadzenie ustaleń dotyczących nowych zasad zabudowy i zagospodarowania terenu przeznaczonego dotychczas na cele produkcyjne – tereny obiektów produkcyjnych, składów i magazynów, służących produkcji rolnej, a także umożliwienie realizacji obiektów produkcji energii ze źródeł odnawialnych. W Studium uwarunkowań i kierunków zagospodarowania przestrzennego miasta i gminy Okonek, obszar objęty opracowaniem projektu planu przeznaczony jest pod: P1 – tereny produkcyjne, w tym także produkcji rolnej, składowe i magazynowe, U2 – tereny usług niepublicznych, w tym obsługi ruchu turystycznego oraz obsługi podróży oraz Z1 – tereny zieleni urządzonej i/lub izolacyjnej. Nadto w ustaleniach Studium wskazano, że dopuszcza się na terenie P1 zabudowę usługową. Stosownie do ww. ustaleń cały obszar projektu planu wyznaczono jako tereny produkcyjne, w tym część jako produkcyjne związane z produkcją rolną. Przyjęte wskaźniki i gabaryty zabudowy mieszczą się w tych, które określono w studium, w tym w zakresie wysokości zabudowy uwzględniają wielkości przewidziane w ustaleniach obowiązujących w dacie uchwalenia studium planów miejscowych (ograniczenie wysokości obiektów technologicznych do 60 m n.p.t. w planie z 2010 r.). Należy uznać, że ustalenia projektu planu nie naruszają ustaleń Studium.

W rozdziale czwartym zawarto informację dotyczącą istniejących problemów ochrony środowiska, istotnych z punktu widzenia projektu planu, do których należy: wzrost emisji zanieczyszczeń powietrza (emisje z systemów grzewczych, z ciągów komunikacyjnych), a w konsekwencji przekroczenie wymaganych prawem norm jakości powietrza atmosferycznego, wymagające prowadzenia działań na rzecz utrzymania jakości lub poprawy warunków aerasanitarnych, wzrost udziału powierzchni utwardzonych, a w konsekwencji zmiana warunków odpływu wód opadowych, jak również konieczność ochrony jakości wód podziemnych, z uwagi na położenie obszaru w zasięgu występowania GZWP nr 126 Zbiornik Szczecinek. Na przedmiotowym terenie nie występują problemy ochrony środowiska dotyczące obszarów podlegających ochronie na podstawie ustawy z dnia 16 kwietnia 2004 r. o ochronie przyrody.

Część piąta dotyczy wskazania celów ochrony środowiska ustanowionych na szczeblu międzynarodowym, wspólnotowym i krajowym z podaniem sposobów uwzględnienia tych celów w projekcie planu. Wykazano, iż zapisy planu gwarantują realizację głównych celów stawianych przez dokumenty rangi międzynarodowej, wspólnotowej i krajowej.

W rozdziale szóstym przeprowadzono analizę oddziaływania ustaleń miejscowego planu na poszczególne komponenty środowiska. Stwierdza się, że skutki realizacji ustaleń projektu planu wpłyną negatywnie na:

- powierzchnię ziemi, ze względu na uszczelnienie gruntu w miejscach realizacji inwestycji,
- powietrze, z uwagi na generowanie zanieczyszczeń do powietrza przez źródła grzewcze budynków i pojazdy samochodowe,
- krajobraz, z uwagi na przekształcenie krajobrazu; należy zaznaczyć, że odbiór wizualny krajobrazu będzie miał charakter subiektywny,
- klimat (mikroklimat), ze względu na wzrost emisji ciepła, pochodzącego ze spalania paliw do celów grzewczych, jak również wzrost powierzchni utwardzonych,
- wody podziemne, z uwagi na wzrost powierzchni utwardzonych, a w konsekwencji zmianę warunków odpływu wód opadowych i roztopowych.

Zakłada się wystąpienie oddziaływania o charakterze pozytywnym na:

- ludzi i dobra materialne, w związku z rozwojem terenów inwestycyjnych,
- rośliny, zwierzęta, różnorodność biologiczną, wodę, powietrze, mikroklimat i krajobraz, z uwagi na wprowadzenie zieleni towarzyszącej budynkom,
- zabytki, z uwagi na ustalenie zasad ochrony stanowisk archeologicznych.

Nie przewiduje się wystąpienia oddziaływania na zasoby naturalne rozumiane jako surowce naturalne oraz obszary Natura 2000, z uwagi na brak dopuszczenia realizacji inwestycji mogących mieć wpływ na ww. komponenty środowiska.

W rozdziale siódmym wykazano brak transgranicznego oddziaływania ustaleń realizacji projektu planu na środowisko.

W rozdziale ósmym przedstawiono rozwiązania mające na celu zapobieganie, ograniczanie lub kompensację przyrodniczą negatywnych oddziaływań na środowisko w kontekście projektu planu dotyczące: konieczności dotrzymania wszelkich obowiązujących norm dotyczących ochrony poszczególnych komponentów środowiska, odpowiedniego wyprofilowania powierzchni terenów, zapewniającego powierzchniowy spływ wód opadowych oraz w miarę możliwości stosowanie nawierzchni przepuszczających wodę, zdjęcia próchnicznej warstwy gleby (humusu) w miejscach posadowienia nowych budynków i wtórne jej wykorzystania, obowiązku selektywnego gromadzenia odpadów i powierzanie ich wywozu i składowania wyspecjalizowanym firmom, właściwego rozmieszczenie obiektów budowlanych, umożliwiającego przewietrzanie zabudowy względem głównych kierunków panujących wiatrów, prowadzenia prac ziemnych, z zachowaniem terminów tych prac, wykluczając fundamentowanie w okresie długotrwałych deszczy i roztopów wiosennych, w celu ochrony podłoża, stosowania kompensacji przyrodniczej, w tym przeznaczania powierzchni niezabudowanych i nieutwardzonych na zieleń.

Rozdział dziewiąty zawiera propozycje dotyczące przewidywanych metod analizy skutków realizacji postanowień projektowanego dokumentu oraz częstotliwości jej przeprowadzania, do których należy prowadzenie bieżących analiz, które umożliwią, jeśli pojawi się taka potrzeba, wprowadzenie odpowiednich zmian i korekt do miejscowego planu zagospodarowania przestrzennego. Ocenę skutków realizacji zapisów planów zaleca się wykonywać raz na 4 lata w oparciu o dostępne dane o środowisku. Ponadto należy prowadzić bieżące analizy, które umożliwią, jeśli pojawi się taka potrzeba, wprowadzenie odpowiednich zmian i korekt do miejscowych planów zagospodarowania przestrzennego. Proponuje się objęcie monitoringiem komponentów środowiska w zakresie: jakości wód, jakości (zanieczyszczenia) powietrza, jakości gleb, jakości klimatu akustycznego (oddziaływania hałasu), oddziaływania pól elektromagnetycznych i gospodarowania odpadami.

W rozdziale dziesiątym przedstawiono wyjaśnienie braku rozwiązania alternatywnego do rozwiązań zawartych w projekcie planu.

Rozdział jedenasty zawiera streszczenie w języku niespecjalistycznym.

OŚWIADCZENIE AUTORA PROGNOZY ODDZIAŁYWANIA NA ŚRODOWISKO
DOTYCZĄCEJ PROJEKTU MIEJSCOWEGO PLANU ZAGOSPODAROWANIA
PRZESTRZENNEGO TERENÓW PRODUKCYJNYCH W OBRĘBIE BORUCINO

Oświadczam, że jako autor prognozy spełniam wymagania, o których mowa w art. 74a ust. 2 ustawy z dnia 3 października 2008 r. o udostępnieniu informacji o środowisku i jego ochronie, udziale społeczeństwa w ochronie środowiska oraz o ocenach oddziaływania na środowisko (Dz. U. z 2023 r. poz. 1094 ze zm.).

Jestem świadoma odpowiedzialności karnej za złożenie fałszywego oświadczenia.



Katarzyna Mitczarek
mgr inż. gospodarki przestrzennej
nr dyplomu 126165 z dn. 30.06.2014r.
Uniwersytet im. A. Mickiewicza w Poznaniu