

# DIAGNOZA

SŁUŻĄCA WYZNACZENIU OBSZARU ZDEGRADOWANEGO  
I OBSZARU REWITALIZACJI  
GMINY OKONEK



**PROJEKT**

Opracowana przez Zespół

**WES 84**  
POLSKA

Spis treści

<b>1. Wprowadzenie</b>	3
<b>2. Charakterystyka gminy</b>	3
<b>3. Porównywalne jednostki przestrzenne</b>	12
<b>4. Metodyka wyznaczenia obszaru zdegradowanego i obszaru rewitalizacji</b>	14
4.1. Wskaźniki delimitacyjne	14
4.2. Wykorzystane źródła danych	15
4.3. Wskaźnik syntetyczny	16
<b>5. Analiza wskaźnikowa</b>	17
5.1. Sfera społeczna	17
5.1.1 Demografia	17
5.1.2 Bezrobocie	21
5.1.3 Ubóstwo	24
5.1.4 Przestępczość	27
5.1.5 Edukacja	28
5.1.6 Aktywność społeczna	29
5.2. Sfera gospodarcza	33
5.3. Sfera środowiskowa	35
5.4. Sfera przestrzenno-funkcjonalna	37
5.5. Sfera techniczna	38
<b>6. Delimitacja obszaru zdegradowanego</b>	40
<b>7. Obszar rewitalizacji</b>	43
<b>Spis tabel i rycin</b>	46
<b>Załącznik</b>	47

## 1. Wprowadzenie

Zasady oraz tryb przygotowania, prowadzenia i oceny rewitalizacji zostały określone w ustawie z dnia 9 października 2015 r. w sprawie rewitalizacji (Dz.U. 2021 r. poz. 485 ze zm.) Rewitalizacja stanowi proces wyprowadzania ze stanu kryzysowego obszarów zdegradowanych, prowadzony w sposób kompleksowy, poprzez zintegrowane działania na rzecz lokalnej społeczności, przestrzeni i gospodarki, skoncentrowane terytorialnie, prowadzone przez interesariuszy rewitalizacji na podstawie gminnego programu rewitalizacji.

Celem prowadzenia procesu rewitalizacji zdegradowanych i zmarginalizowanych obszarów wskazanych jako problemowe jest pobudzenie aktywności środowisk lokalnych, a także stymulowanie współpracy na rzecz rozwoju społeczno-gospodarczego oraz przeciwdziałanie zjawisku wykluczenia społecznego w zagrożonych patologiami społecznymi obszarach. W swych założeniach działania naprawcze będą prowadziły do polepszenia jakości życia mieszkańców, w tym również zwiększenia ich szans na zatrudnienie. Ponadto umożliwią one trwałą odnowę obszaru, poprawę ładu przestrzennego, stanu środowiska i zabudowy poprzez zastosowanie wysokiej jakości rozwiązań architektonicznych i urbanistycznych. Przyczynią się również do podnoszenia atrakcyjności stref rozwojowych w miastach i pozwolą na odnowienie lub wzmocnienie atutów rozwojowych obszarów wiejskich. Rezultatem prowadzonych działań powinna także być zmiana wizerunku obszaru poddanego rewitalizacji, a co za tym idzie zwiększenie zainteresowania inwestorów tym obszarem.

Przygotowanie, koordynowanie i tworzenie warunków do prowadzenia rewitalizacji, a także jej prowadzenie w zakresie właściwości gminy, stanowią jej zadania własne.

Diagnoza stanu umożliwia wyznaczenie obszaru zdegradowanego, a następnie obszaru rewitalizacji w gminie. Zgodnie z postanowieniami ww. ustawy jako obszar gminy znajdujący się w stanie kryzysowym można uznać taki, w którym nastąpiła koncentracja negatywnych zjawisk społecznych, w szczególności bezrobocia, ubóstwa, przestępczości, niskiego poziomu edukacji lub kapitału społecznego, a także niewystarczającego poziomu uczestnictwa w życiu publicznym i kulturalnym.

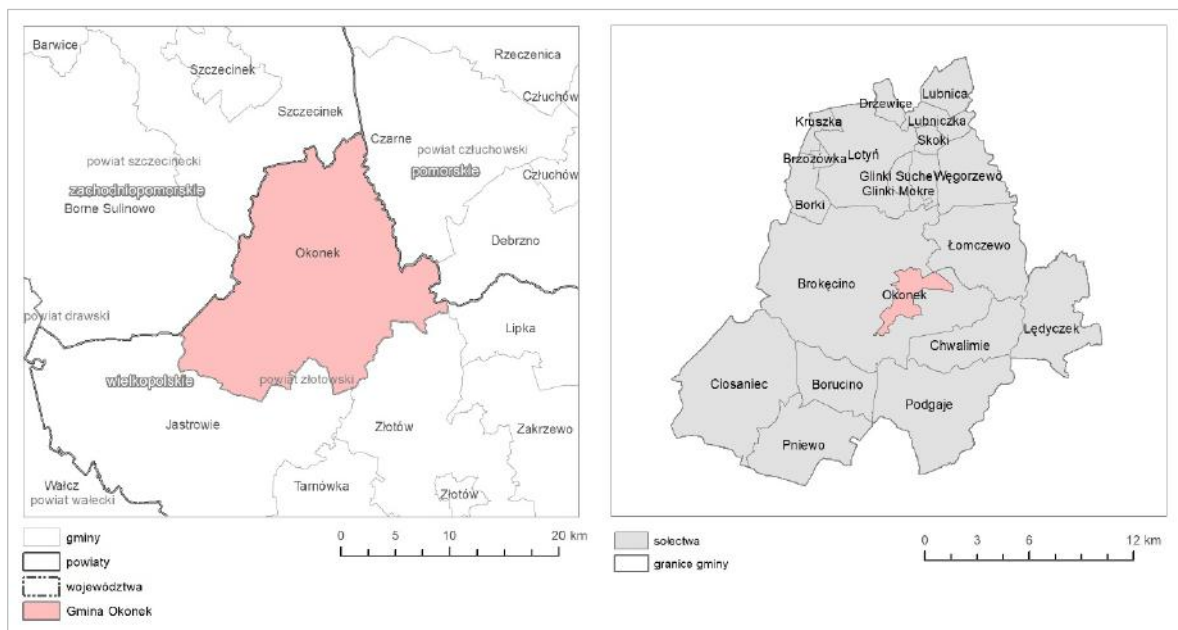
Obszar gminy znajdujący się w stanie kryzysowym można wyznaczyć jako obszar zdegradowany w przypadku wystąpienia na nim co najmniej jednego z negatywnych zjawisk w sferze gospodarczej lub środowiskowej lub przestrzenno-funkcjonalnej lub technicznej.

Obszar obejmujący całość lub część obszaru zdegradowanego, cechujący się szczególną koncentracją negatywnych zjawisk, na którym z uwagi na istotne znaczenie dla rozwoju lokalnego gmina zamierza prowadzić rewitalizację, wyznacza się jako obszar rewitalizacji (art. 10 ustawy). Obszar rewitalizacji nie może być większy niż 20% powierzchni gminy oraz zamieszkały przez więcej niż 30% liczby mieszkańców gminy. Obszar rewitalizacji może być podzielony na podobszary, w tym podobszary nieposiadające ze sobą wspólnych granic.

## 2. Charakterystyka gminy

Gmina Okonek położona jest w północnej części powiatu złotowskiego, w województwie wielkopolskim (ryc. 1). Graniczy z gminami powiatu złotowskiego: Jastrowie,

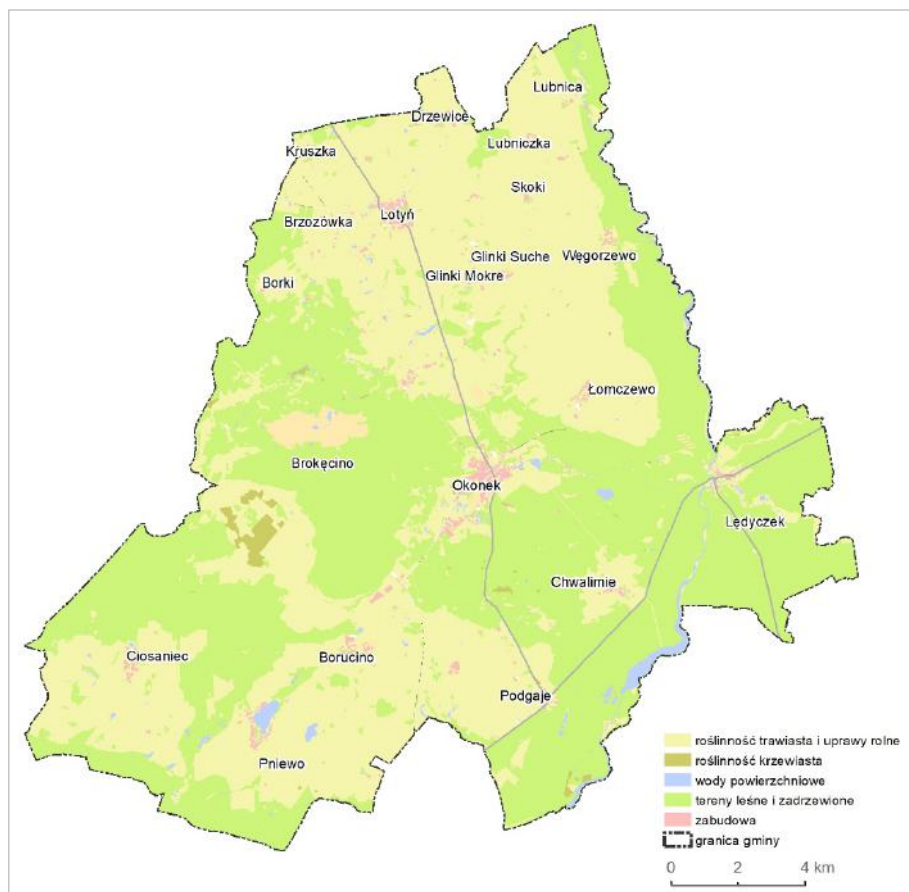
Złotów i Lipka, gminami powiatu szczecineckiego: Borne Sulinowo i Szczecinek (gmina wiejska) w województwie zachodniopomorskim, a także z gminami województwa pomorskiego: Czarne i Debrzno (powiat człuchowski). Administracyjnie Gmina Okonek zajmuje obszar 325,9 km<sup>2</sup> w skład, którego wchodzi dwa osiedla miejskie i 19 sołectw: Borki, Borucino, Brokęcino, Brzozówka, Chwalimie, Ciosaniec, Drzewice, Glinki Mokre, Glinki Suche, Kruszką, Lędyczek, Lotyń, Lubnica, Lubniczka, Łomczewo, Pniewo, Podgaje, Skoki, Węgorzewo.



Ryc. 1 Położenie i podział administracyjny gminy

Według podziału Polski na regiony fizycznogeograficzne J. Kondrackiego (2002) obszar gminy położony jest w granicach prowincji Niżu Środkowoeuropejskiego (31), podprowincji Pojezierza Południowobałtyckiego (314-316), makroregionu Pojezierze Południowopomorskie (314.6-7), w mezoregionie Pojezierze Szczecińskie (314.66) i Dolina Gwdy (314.68).

Użytki rolne stanowią ok. 42 % powierzchni gminy, grunty orne, a niewielki udział mają też użytki zielone. Grunty użytkowane rolniczo skoncentrowane są w północnej oraz południowego krańca gminy. Grunty orne klasy III stanowią 22,1%, klasy IV – 49,6%, klasy V – 20,4% powierzchni użytków rolnych gminy. Tereny leśne i zadrzewione stanowią prawie 42% powierzchni gminy (ryc. 2).



Ryc. 2 Pokrycie terenu

Obszar gminy posiada walory przyrodnicze i krajobrazowe. Na terenie gminy znajdują się następujące formy ochrony przyrody<sup>1</sup> (ryc.3):

- Obszar Chronionego Krajobrazu Pojezierze Wałeckie i Dolina Gwdy<sup>2</sup>, w którym ochronie podlega urozmaicona rzeźba terenu z rozległymi kompleksami leśnymi, malownicze głęboko wcięte doliny licznych rzek, moreny czołowe i doliny rynnowe z licznymi jeziorami, miejsca lęgowe i ostoje rzadkich i ginących zwierząt, m.in. trzcza nurogęsi, orła bielika, orlika krzykliwego, żubra i bobra, oraz miejsca zlotów i przelotów żurawi, gęsi i kaczek.
- Rezerwat przyrody Wrzosowiska w Okonku<sup>3</sup>, gdzie celem jest zachowanie kompleksu wrzosowisk i muraw napiaskowych z charakterystyczną florą i fauną.
- SOOS „Poligon w Okonku” (PLH300021)<sup>4</sup> stanowiący mozaikę lasów sosnowych, otwartych wrzosowisk i muraw napiaskowych, z ekosystemami wodno-błotnymi, obszar wrzosowisk wielkoobszarowych, obejmuje teren dawnego poligonu w Okonku.

<sup>1</sup> Centralny Rejestr Form Ochrony Przyrody, dostępny <https://crfop.gdos.gov.pl>

<sup>2</sup> Uchwała Nr IX/56/89 Wojewódzkiej Rady Narodowej w Pile z dnia 31 maja 1989 r. w sprawie ustanowienia obszarów chronionego krajobrazu w województwie pilskim, Dz. Urz. Nr 11, poz. 95

<sup>3</sup> Rozporządzenie nr 15/08 Wojewody Małopolskiego z dnia 17 czerwca 2008 r. w sprawie uznania za rezerwat przyrody, Dz.U. z 2008 r. Nr 116, poz. 2128

<sup>4</sup> Decyzja Komisji z dnia 12 grudnia 2008 r. przyjmująca na mocy dyrektywy Rady 92/43/EWG drugi zaktualizowany wykaz terenów mających znaczenie dla Wspólnoty składających się na kontynentalny region biogeograficzny (notyfikowana jako dokument nr C(2008) 8039)(2009/93/WE.

- SOOS „Dolina Debrzynki” (PLH300047)<sup>5</sup> obejmujący dolinę niewielkiej rzeki Debrzynki, utworzony przez wzgląd na występowanie na tej terenie priorytetowych siedlisk - na zboczach doliny kompleks buczyn i grądów subatlantyckich obok wiszących torfowisk źródłkowych i przepływowych torfowisk alkalicznych, w dolinie dobrze zachowała się naturalna strefowość roślinności.
- SOOS „Dolina Szczyry” (PLH220066)<sup>6</sup> położony na południowo-zachodnim skraju sandrowej równiny Borów Tucholskich, jego krajobraz ma charakter lekko falistej sandrowej równiny, ożywionej meandrującą doliną Szczyry, prawego dopływu Gwdy, siedliska chronione skupione są w zasadzie prawie wyłącznie na dnie doliny rzecznej, która jest istotną ostoją torfowisk zasadowych i cennej entomofauny oraz flory z nimi związanych.
- 13 pomników przyrody:
  - buk z odłamanym dużym konarem „Komendant”, położony w terenie leśnym w pobliżu miejscowości Okonek<sup>7</sup>,
  - wiąz pospolity na łące w pobliżu zabudowań<sup>8</sup>,
  - wiąz pospolity w parku miejskim sąsiadującym z ul. Szczecińską i Placem Wolności<sup>9</sup>,
  - grupa drzew (dęby szypułkowe), rosną w pobliżu zabudowań gospodarczych na gruntach po byłym PGR Łomczewo,
  - grupa 29 drzew - 28 wiązów i 1 klon, obecnie 26 wiązów i 3 klony na terenie dworca kolejowego,
  - grupa 2 dębów przy drodze gruntowej na pastwisku<sup>10</sup>,
  - dąb szypułkowy, przy drodze odchodzącej od drogi Lotyń-Wojnowo, ok. 0,5 km od skrzyżowania,
  - grupa 3 wiązów (okazałe drzewa) na posesji prywatnej w ogrodzie przydomowym od strony brukowanej drogi,
  - jesion wyniosły ok. 100 m od kościoła, przy drodze prowadzącej do lasu<sup>11</sup>,
  - dąb szypułkowy „Łukasz”, Leśnictwo Marianowo, oddz./poddodz. 150 c<sup>12</sup>,
  - dąb szypułkowy „Czesław”, Leśnictwo Marianowo, oddz./poddodz. 150 b<sup>13</sup>,
  - buk pospolity „Mieczysław”, Leśnictwo Pniewo, oddz./poddodz. 325 k,
  - głąz narzutowy w leśnictwie Racibórz, oddz./poddodz 401 f, wewnątrz boru sosnowego<sup>14</sup>,
- 2 użytki ekologiczne:

<sup>5</sup> Decyzja Komisji z dnia 10 stycznia 2011 r. w sprawie przyjęcia na mocy dyrektywy Rady 92/43/EWG czwartego zaktualizowanego wykazu terenów mających znaczenie dla Wspólnoty składających się na kontynentalny region biogeograficzny (notyfikowana jako dokument nr C(2010) 9669)(2011/64/UE).

<sup>6</sup> Tamże

<sup>7</sup> Uchwała Nr LX/338/2014 Rady Miejskiej w Okonku z dnia 29 kwietnia 2014 r. w sprawie ustanowienia pomnika przyrody.

<sup>8</sup> Rozporządzenie Nr 2/2003 Wojewody Wielkopolskiego z dn. 9 stycznia 2003 r. w sprawie uznania za pomniki przyrody oraz uchylenia uznania za pomniki przyrody.

<sup>9</sup> Tamże

<sup>10</sup> Rozporządzenie nr 14/98 Woj. Piłskiego z dn. 13.10.1998 r., w sprawie uznania za pomniki przyrody.

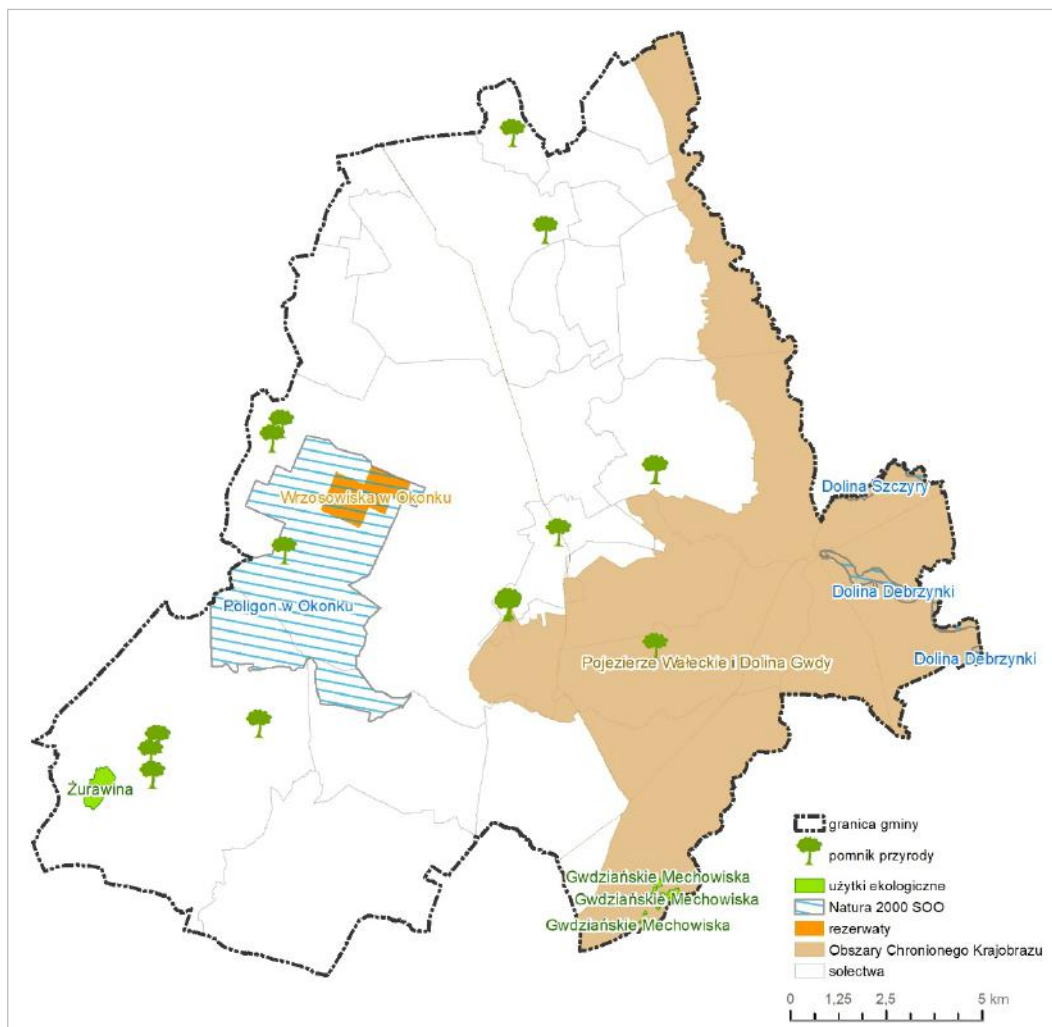
<sup>11</sup> Tamże

<sup>12</sup> Rozporządzenie Nr 9/97 Wojewody Piłskiego z 06.10.1997 r. w sprawie uznania za pomniki przyrody.

<sup>13</sup> Tamże

<sup>14</sup> Decyzja nr 18/82 Województwa Piłskiego z dn. 29.01.1982r.

- Gwdziańskie Mechowiska, kompleks torfowisk i lasów, Regionalna Dyrekcja Lasów Państwowych Piła, Nadleśnictwo Lipka<sup>15</sup>,
- Żurawina, torfowisko przejściowe z elementami torfowisk wysokich, Regionalna Dyrekcja Lasów Państwowych Piła, Nadleśnictwo Okonek<sup>16</sup>.



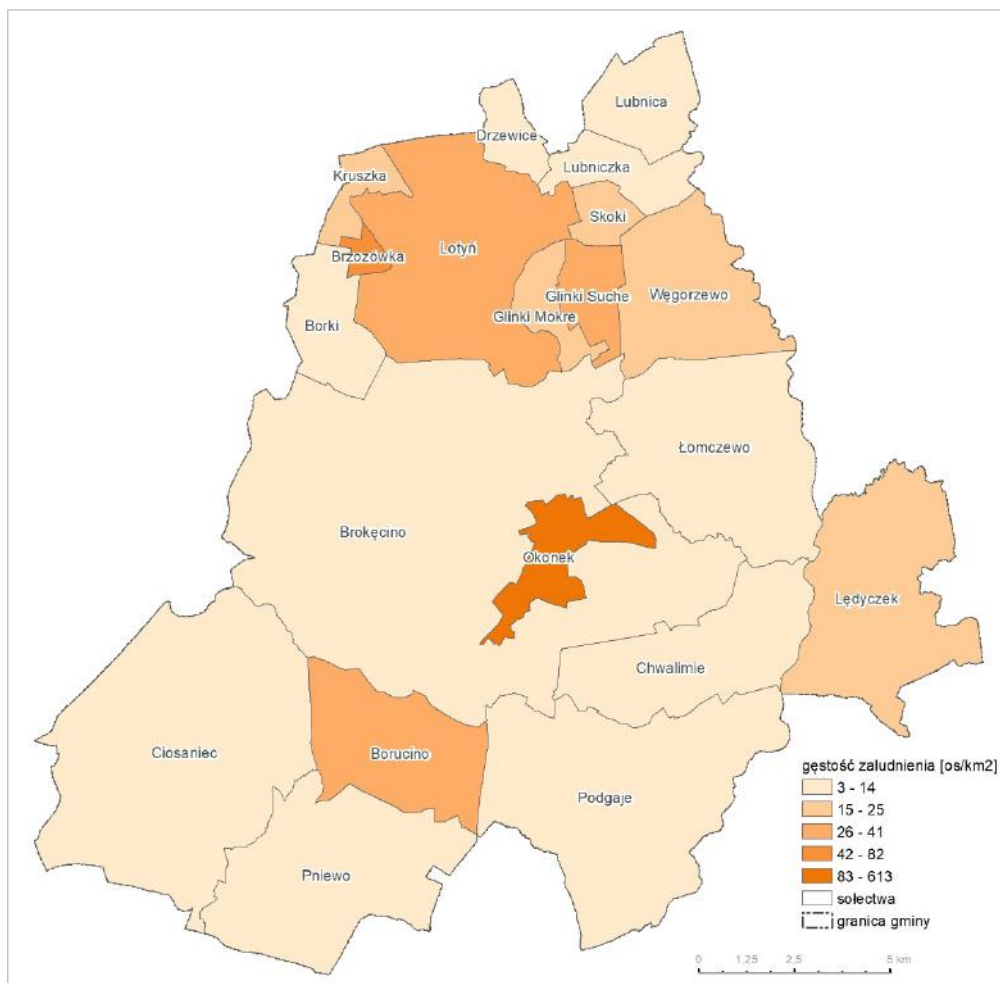
Ryc. 3 Obszary chronione

Według danych GUS na koniec 2022 r. gminę zamieszkuje 8047 osób, z czego 46% w Okonku, a 54% w pozostałych miejscowościach gminy. Średnia gęstość zaludnienia w gminie wynosi 24 osoby na km<sup>2</sup> (ryc.4), dla powiatu złotowskiego to 40 osób na km<sup>2</sup>, a dla województwa wielkopolskiego to 117 osób na km<sup>2</sup>.

<sup>15</sup> Uchwała Nr XII/83/2007 Rady Miejskiej w Okonku z dnia 25 września 2007 r. w sprawie ustanowienia użytku ekologicznego.

<sup>16</sup> Uchwała Nr XII/65/2011 Rady Miejskiej w Okonku z dnia 28 czerwca 2011 r. w sprawie uznania za użytek ekologiczny.

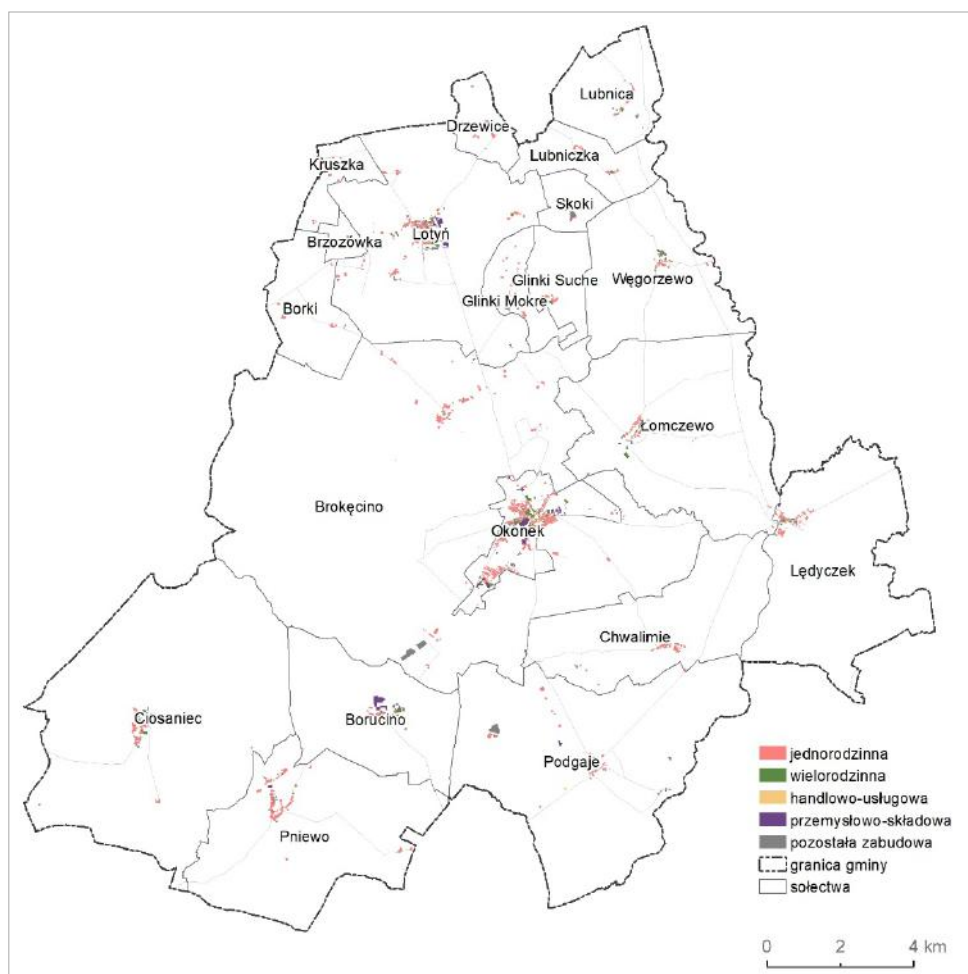




Ryc. 4 Gęstość zaludnienia

Zabudowa w gminie skupiona jest w miejscowościach, z których największą jest miasto Okonek liczące ok. 4 tys. mieszkańców, pełniące jednocześnie funkcję centrum społeczno-gospodarczego życia gminy, a następnie duża wieś – Lotyń (nieco ponad 1 tys. mieszkańców), średnie wsie: Borucino, Lędyczek, Ciosaniec, Łomczewo, Podgaje, Pniewo, Węgorzewo, Brokęcino – liczące w granicach od 200 do 500 mieszkańców, następnie wsie małe, osady i kolonie, poniżej 200 mieszkańców: Anielin, Babi Dwór, Borki, Brzozówka, Dolnik, Drzewice, Glinki Suche, Chwalimie, Glinki Mokre, Kruszka, Lubnica, Lubniczka, Przybysław, Rydzynka, Wojnówko oraz Skoki. Większość wsi posiada zabudowę zwartą, tylko niektóre ich części są wsiami rozproszonymi: Glinki Mokre, Brzozówka, Lubniczka, Anielin, Dolnik, Rydzynka, Babi Dwór, a także części innych miejscowości – wybudowania: Chwalimia, Podgajów, Węgorzewa, Łomczewa (ryc.5).

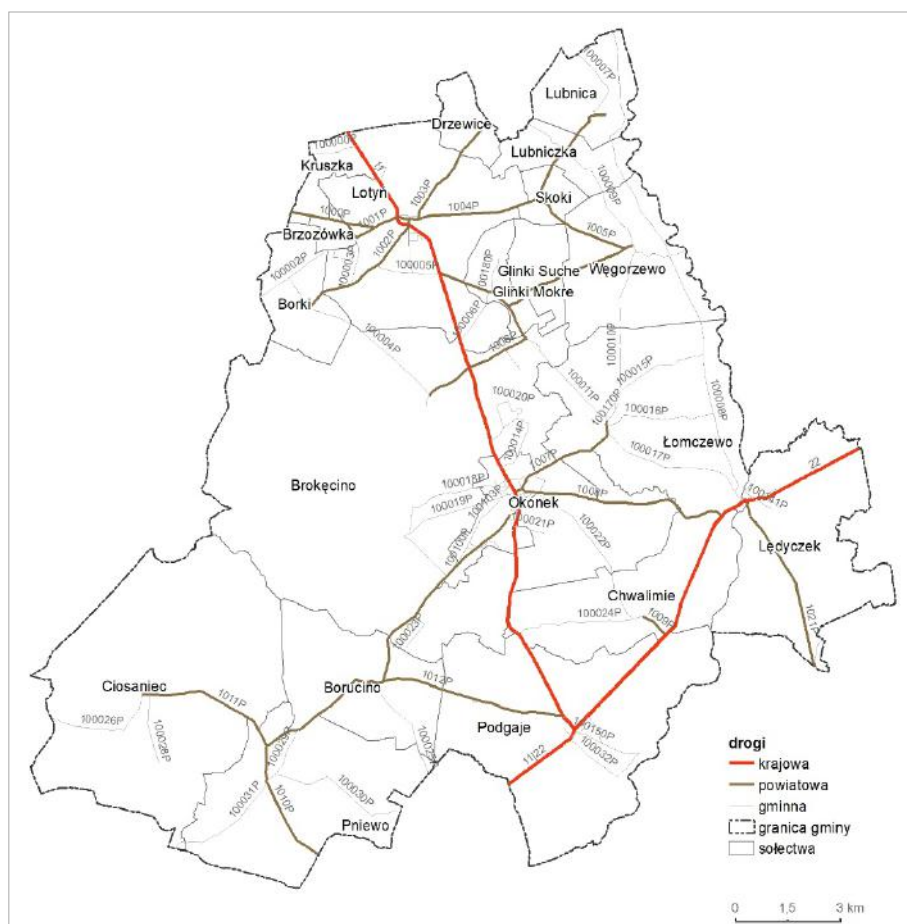




Ryc. 5 Zabudowa w gminie

Gmina Okonek położona jest na trasie dwóch dróg krajowych nr 11 Bytom – Poznań – Piła – Koszalin – Kołobrzeg i nr 22 (Berlin) Kostrzyn – Gorzów Wlkp. – Wałcz – Człuchów – Elbląg – Grzechotki (Kaliningrad), na których skupia się większa część ruchu samochodowego. Przez teren gminy nie przebiega żadna droga wojewódzka (ryc.6). Drogi powiatowe liczą ok. 75 km, z czego drogi o nawierzchni twardej – 71,8 km i pozostają w dość dobrym stanie technicznym. Drogi gminne mają łączną długość ok. 63 km, w tym 25 km – o nawierzchni twardej.<sup>17</sup>

<sup>17</sup> Studium uwarunkowań i kierunków zagospodarowania przestrzennego Miasta i Gminy Okonek, 2022

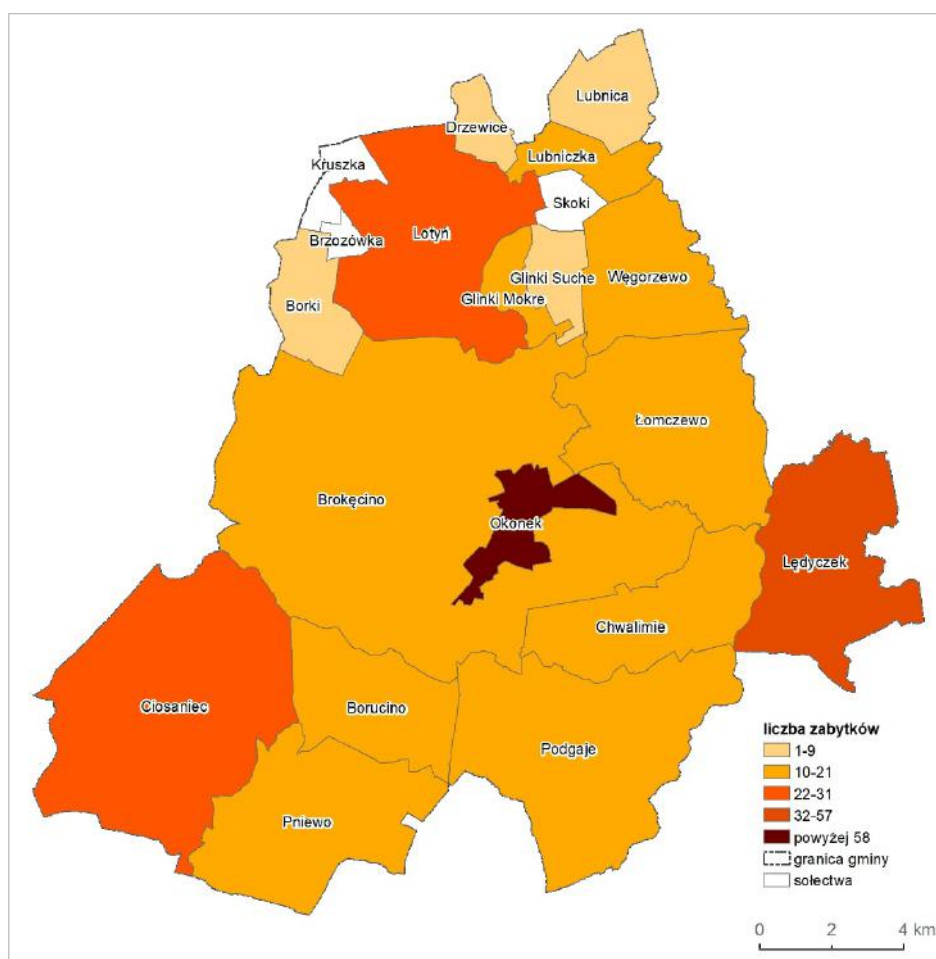


Ryc. 6 Układ drogowy

Na obszarze gminy znajdują się zabytki nieruchome i archeologiczne. Elementy kultury materialnej stanowią: historyczne układy przestrzenne, zabytki nieruchome wpisane do rejestru zabytków oraz obiekty ujęte w gminnej ewidencji zabytków. Łącznie w ewidencji zabytków ujęte są 454 zabytki nieruchome (ryc.7) i 55 zespołów stanowisk archeologicznych. Historyczne układy przestrzenne to układy urbanistyczne Okonka i Lędyczka (do 1973 r. był miastem), wpisane do rejestru zabytków oraz układy ruralistyczne: Borucina, Brokęcino, Chwalimia, Ciosańca, Lotynia, Lubniczki, Łomczewa i Pniewa. Na obszarze gminy znajdują się następujące zabytki nieruchome wpisane do rejestru zabytków:

- ❖ Borucino - dawny kościół ewangelicki, obecnie rzymskokatolicki filialny p.w. Wniebowzięcia Najświętszej Marii Panny, w tym także teren przykościelny,
- ❖ Brokęcino - dawny kościół ewangelicki, obecnie rzymskokatolicki filialny p.w. św. Kazimierza, drewniany, wraz z otoczeniem,
- ❖ Chwalimie - dawny kościół ewangelicki, obecnie rzymskokatolicki p w. św. Stanisława Biskupa Męczennika z cmentarzem przykościelnym i dzwonnica,
- ❖ Ciosaniec - dawny kościół ewangelicki, obecnie rzymskokatolicki p.w. Wniebowzięcia Najświętszej Marii Panny MP, wraz z terenem przykościelnym,
- ❖ Glinki Mokre - dawna kaplica ewangelicka, obecnie kościół filialny p.w. Matki Bożej Królowej Polski, wraz z cmentarzem ewangelickim
- ❖ Lędyczek - dawny kościół ewangelicki, obecnie rzymskokatolicki, pw. św. Piotra i Pawła wraz z terenem przykościelnym,

- ❖ Lotyń - dawny kościół ewangelicki, obecnie katolicki p.w. Wniebowzięcia Najświętszej Marii Panny, szachulcowy,
- ❖ Lubnica - dawny kościół ewangelicki, obecnie katolicki p.w. Narodzenia Najświętszej Marii Panny, szachulcowy,
- ❖ Łomczewo - dawny kościół ewangelicki, obecnie katolicki filialny p.w. Wniebowstąpienia Pańskiego, wraz z cmentarzem przykościelnym i cmentarzem ewangelickim,
- ❖ Okonek - dawny kościół ewangelicki, obecnie rzymskokatolicki parafialny p.w. Najświętszej Marii Panny od Wykupu Niewolników z cmentarzem przykościelnym,
- ❖ Okonek - budynek dawnego sądu - obecnie ratusza, z otoczeniem, ul. Niepodległości 53,
- ❖ Okonek - wieża Teclawa, dawniej Bismarcka, z 1908 roku,
- ❖ Pniewo - dawny kościół ewangelicki, obecnie rzymskokatolicki p.w. św. Jana Chrzciciela, szachulcowy, wraz z terenem przykościelnym,
- ❖ Węgorzewo - dawny kościół ewangelicki, obecnie rzymskokatolicki filialny p.w. św. Stanisława Biskupa Męczennika, szachulcowy, wraz z terenem przykościelnym.<sup>18</sup>



Ryc. 7 Gminna ewidencja zabytków

<sup>18</sup> Uchwała Nr L/345/2018 Rady Miejskiej w Okonku z dnia 27 lutego 2018 r. w sprawie przyjęcia „Gminnego programu opieki nad zabytkami dla miasta i gminy Okonek na lata 2018-2021”.

### 3. Porównywalne jednostki przestrzenne

Uzyskanie porównywalności wyników diagnozy wymaga przetwarzania danych w ramach możliwie podobnych do siebie jednostek przestrzennych. Do analizy wskaźnikowej w celu opracowania diagnozy stanu przyjęto jednostki funkcjonalno-przestrzenne wyznaczone w „Studium uwarunkowań i kierunków zagospodarowania przestrzennego miasta i gminy Okonek”<sup>19</sup>. Wyznaczone jednostki urbanistyczne to obszary, które stanowią całości pod względem funkcjonalnym oraz charakteryzują się spójnością społeczną i przestrzenną.

Układ osadniczy gminy Okonek tworzą: miasto Okonek oraz 19 sołectw o bardzo zróżnicowanej wielkości: Borki, Borucino, Brokęcino, Brzozówka, Chwalimie, Ciosaniec, Drzewice, Glinki Mokre, Glinki Suche, Kruszka, Lędyczek, Lotyń, Lubnica, Lubniczka, Łomczewo, Pniewo, Podgaje, Skoki, Węgorzewo. Miasto Okonek, poza funkcją administracyjną, pełni funkcję usługową dla całej gminy, przede wszystkim w służbie zdrowia i oświacie podstawowej. Stanowi siedzibę placówek administracyjnych oraz gospodarczych. Ośrodkiem uzupełniającym dla m. Okonka jest wieś Lotyń, która pełni funkcję obsługi rolnictwa, usługową i medyczną.

Uchwałą nr V/44/2007 Rady Miejskiej w Okonku z dnia 30 stycznia 2007 r. w sprawie uchwalenia statutów Sołectw Osiedli w Mieście i Gminie Okonek, teren Gminy został podzielony na 15 sołectw: Borki, Borucino, Brokęcino (Brokęcino i Anielin), Chwalimie, Ciosaniec, Drzewice, Glinki Mokre, Glinki Suche, Lędyczek, Lotyń, Lubniczka, Łomczewo, Pniewo, Podgaje, Węgorzyno, a także 2 osiedla w mieście Okonek. W statutach sołectw określono, iż organem uchwałodawczym jest Zebranie Wiejskie, a organem wykonawczym Sołtys wspomagany przez Radę Sołecką, liczącą najmniej 5, a najwięcej 6 osób. Zasady działania sołectw jako jednostek pomocniczych, zakres przekazywania im składników mienia do korzystania oraz zasady przekazywania środków finansowych na realizację zadań tych jednostek określone zostały przez Radę Miejską w statucie sołectwa. W statucie jednostki pomocniczej określone zostały następujące kwestie: nazwa i obszar jednostki, zasady i tryb wyborów organów, organizacja i zasady działania tychże organów, zakres zadań przekazywanych jednostce przez gminę oraz sposób ich realizacji, a także zakres i formy kontroli oraz nadzoru organów gminy nad działalnością jednostki pomocniczej.

Uchwałą Nr LIX/329/2010 Rady Miejskiej w Okonku z dnia 31 sierpnia 2010 r. w sprawie podziału Sołectwa Lotyń, biorąc pod uwagę inicjatywę mieszkańców wsi Kruszka, po przeprowadzeniu konsultacji z mieszkańcami Sołectwa Lotyń, dokonano podziału sołectwa Lotyń na dwa odrębne sołectwa: Lotyń i Kruszka. Statuty sołectw Lotyń i Kruszka zostały przyjęte uchwałą Nr LIX/330/2010 Rady Miejskiej w Okonku z dnia 31 sierpnia 2010 r. w sprawie zmiany uchwały nr V/44/2007 Rady Miejskiej w Okonku z dnia 30 stycznia 2007 r.

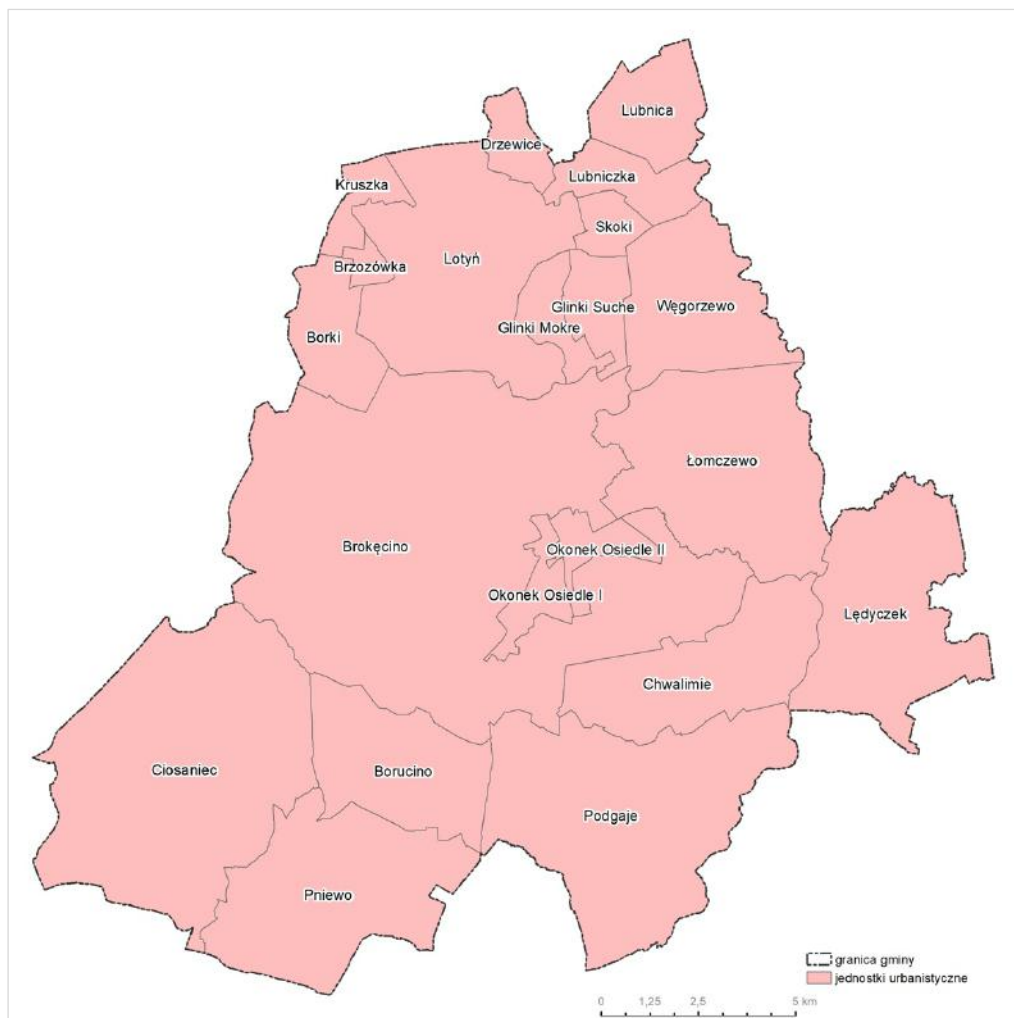
Uchwałą Nr VII/33/2011 Rady Miejskiej w Okonku z dnia 22 lutego 2011 r. w sprawie podziału Sołectwa Borki, biorąc pod uwagę inicjatywę mieszkańców wsi Brzozówka, po przeprowadzeniu konsultacji z mieszkańcami Sołectwa Borki, dokonano podziału Sołectwa Borki na dwa odrębne sołectwa: Borki i Brzozówka. Statuty sołectw Borki i Brzozówka zostały

---

<sup>19</sup> Studium uwarunkowań i kierunków zagospodarowania przestrzennego Miasta i Gminy Okonek, 2022

przyjęte uchwałą VII/34/2011 Rady Miejskiej w Okonku z dnia 22 lutego 2011 r. w sprawie zmiany uchwały nr V/44/2007 Rady Miejskiej w Okonku z dnia 30 stycznia 2007 r.

Uchwałą Nr LXII/360/2014 Rady Miejskiej w Okonku z dnia 24 czerwca 2014 r. zmieniającej uchwałę w sprawie uchwalenia statutów Sołectw i Osiedli w Mieście i Gminie Okonek, sołectwo Lubniczka zostało podzielone na 3 jednostki: Lubniczka, Lubnica i Skoki.



Ryc. 8 Jednostki urbanistyczne Gminy Okonek

#### 4. Metodyka wyznaczenia obszaru zdegradowanego i obszaru rewitalizacji

Zgodnie z postanowieniami art. 9 ustawy z dnia 9 października 2015 r. o rewitalizacji jako obszar gminy znajdujący się w stanie kryzysowym można uznać taki, w którym nastąpiła koncentracja negatywnych zjawisk społecznych, w szczególności bezrobocia, ubóstwa, przestępczości, niskiego poziomu edukacji lub kapitału społecznego, a także niewystarczającego poziomu uczestnictwa w życiu publicznym i kulturalnym.

##### 4.1. Wskaźniki delimitacyjne

Wybór wskaźników powinien uwzględniać możliwość pozyskania informacji, a jednocześnie porównania otrzymanych wartości z danymi dla powiatu, województwa czy kraju. Ponadto podstawą decyzji o wyborze konkretnych danych powinna być ocena potrzebnej szczegółowości diagnozy i potwierdzenia intensywności negatywnych zjawisk w różnych materiałach. Analizy w ramach diagnoz służących wyznaczeniu obszaru zdegradowanego i obszaru rewitalizacji gminy zostały wykonane z wykorzystaniem obiektywnych i weryfikowalnych mierników i metod badawczych dostosowanych do lokalnych uwarunkowań. Pierwszym etapem było wytypowanie zmiennych, które zostały wykorzystane do diagnozy stanu. Przy formułowaniu diagnozy, wykorzystano wskaźniki do wyznaczania obszarów kryzysowych w poszczególnych sferach, tj.: społecznej, gospodarczej, środowiskowej, przestrzenno-funkcjonalnej i technicznej (tab. 1).

Tab. 1 Zestawienie wykorzystanych wskaźników

Sfera	Obszar	Wskaźniki
Społeczna	Demografia	udział osób w wieku przedprodukcyjnym w liczbie mieszkańców, udział dzieci w wieku do 6 lat w liczbie mieszkańców
	Bezrobocie	udział osób bezrobotnych w wieku powyżej 55 lat w ogólnej liczbie bezrobotnych, udział osób korzystających z pomocy społecznej z powodu bezrobocia w ogólnej liczbie korzystających
	Ubóstwo	udział osób korzystających z pomocy społecznej w populacji mieszkańców, udział osób korzystających z pomocy społecznej z powodu ubóstwa w ogólnej liczbie korzystających, udział osób zamieszkujących w lokalach komunalnych w populacji mieszkańców, udział osób korzystających z pomocy społecznej z powodu niepełnosprawności w ogólnej liczbie korzystających, udział osób korzystających z pomocy społecznej z powodu długotrwałej lub ciężkiej choroby w ogólnej liczbie korzystających
	Przestępczość	liczba popełnionych przestępstw i wykroczeń w przeliczeniu na 100 mieszkańców
	Edukacja	odsetek dzieci pobierających stypendium szkolne w przeliczeniu na liczbę uczniów
	Aktywność społeczna	liczba organizacji pozarządowych w przeliczeniu na mieszkańców, liczba zarejestrowanych kół gospodyń



Sfera	Obszar	Wskaźniki
		wiejskich w przeliczeniu na mieszkańców, liczba osób zapisanych do biblioteki w stosunku do liczby mieszkańców
Gospodarcza	Przedsiębiorczość	liczba podmiotów prowadzących działalność gospodarczą w przeliczeniu na liczbę mieszkańców, udział ludności w wieku produkcyjnym w ogólnej liczbie mieszkańców,
Środowiskowa	Odpady	ilość wyrobów zawierających azbest w przeliczeniu na liczbę mieszkańców jednostki urbanistycznej
	Tereny zielone	udział powierzchni zieleni w powierzchni jednostek urbanistycznych
Przestrzenno-funkcjonalna	Gminne obszary przestrzeni publicznej	powierzchnia parków gminnych [km <sup>2</sup> ], liczba placów zabaw i obiektów sportowych
	Gminna ewidencja zabytków	liczba obiektów wpisanych do gminnej ewidencji zabytków
Techniczna	Gminna infrastruktura techniczna	liczba przyłączy wodociągowych i kanalizacyjnych w odniesieniu do liczby budynków mieszkalnych

Wyniki analizy wskaźnikowej zostały zaprezentowane z wykorzystaniem oprogramowania geoinformatycznego w odniesieniu do poszczególnych jednostek urbanistycznych oraz wyników analiz ilościowych w formie zestawień tabelarycznych oraz wykresów. Zastosowano następujące metody prezentacji kartograficznej:

- kartogram do ilościowego przedstawienia na mapie średniej intensywności określonego zjawiska w granicach przyjętych pól odniesienia, przedziały klasowe wybrano metodą odchylenia standardowego lub metodą naturalnych granic,
- kartodiagram do ilościowego przedstawienia na mapie bezwzględnej wartości określonego zjawiska w granicach przyjętych pól odniesienia,
- punktowa do jakościowego przedstawienia na mapie zjawisk niekwantyfikowanych.

#### 4.2. Wykorzystane źródła danych

Do opracowania diagnozy diagnoz służących wyznaczeniu obszaru zdegradowanego i obszaru rewitalizacji gminy, wykorzystane zostały dane pozyskane z następujących źródeł:

- Urząd Miejski w Okonku,
- Miejsko-Gminny Ośrodek Pomocy Społecznej,
- Zakład Gospodarki Komunalnej i Mieszkaniowej w Okonku,
- Centrum Usług Wspólnych w Okonku,
- Biblioteka Publiczna im. Czesława Miłosza w Okonku,
- Powiatowy Urząd Pracy w Złotowie,
- Komisariat Policji w Okonku,
- Centralna Ewidencja i Informacja o Działalności Gospodarczej,
- Krajowy Rejestr Sądowy,
- Narodowy Instytut Dziedzictwa,
- Dane Wielkopolskiego Wojewódzkiego Konserwatora Zabytków,



- Państwowa Komisja Wyborcza,
- Bank Danych Lokalnych Głównego Urzędu Statystycznego.

### 4.3. Wskaźnik syntetyczny

Kolejnym etapem prac nad zmiennymi w celu wykonania diagnozy stanu była normalizacja danych, która pozwoliła na przekształcenie wartości zmiennych wyrażonych w różnych jednostkach do postaci porównywalnej. Normalizacji cech dokonano przez ich standaryzację zgodnie z następującymi wzorami:  $z = \frac{(x-\bar{x})}{\sigma}$  dla stymulant oraz  $z = -\frac{(x-\bar{x})}{\sigma}$  dla destymulant, gdzie poszczególne symbole oznaczają:

$z$  - zestandaryzowana wartość zmiennej,

$x$  - wartość cechy,

$\bar{x}$  - średnią arytmetyczną,

$\sigma$  - odchylenie standardowe.

W badanym obszarze jako stymulanty<sup>20</sup> uznano następujące zmienne:

- w sferze społecznej - liczbę organizacji pozarządowych, liczbę zarejestrowanych kół gospodyń wiejskich, liczbę osób zapisanych do biblioteki,
- w sferze gospodarczej - liczbę firm prowadzących działalność gospodarczą, udział ludności w wieku produkcyjnym,
- w sferze środowiskowej – udział powierzchni zieleni,
- w sferze przestrzenno-funkcjonalnej i technicznej - liczbę przyłączy wodociągowych i kanalizacyjnych w poszczególnych jednostkach urbanistycznych, liczbę obiektów wpisanych do gminnej ewidencji zabytków, liczbę placów zabaw i obiektów sportowych.

Pozostałe badane zmienne to destymulanty.

Do wyznaczenia obszaru w sytuacji kryzysowej i obszaru zdegradowanego wykorzystaną metodę wskaźnika syntetycznego Perkala. Wskaźnik Perkala umożliwia uporządkowanie obiektów wielowymiarowych według syntetycznego kryterium, które jest funkcją zmiennych wejściowych<sup>21</sup>. Wykorzystanie tej metody pozwoliło na uszeregowanie poszczególnych jednostek urbanistycznych ze względu na określony zestaw cech w wybranych sferach. Wyższa wartość wskaźnika syntetycznego oznacza korzystniejszą sytuację jednostki urbanistycznej pod względem poziomu potencjału.<sup>22</sup> Wskaźnik syntetyczny dla każdej jednostki urbanistycznej został wyliczony zgodnie ze wzorem:

$$Wp = \frac{1}{k} * \sum_{j=1}^k z_j$$

gdzie poszczególne symbole oznaczają:

$Wp$  - wskaźnik syntetyczny dla poszczególnych jednostek urbanistycznych,

<sup>20</sup> Stymulanty to zmienne, których rosnące wartości są oceniane pozytywnie z punktu widzenia danego zjawiska, natomiast destymulanty - zmienne, których malejące wartości są oceniane pozytywnie z punktu widzenia danego zjawiska.

<sup>21</sup> Parysek, J. J., Wojtasiewicz L., 1979. Metody analizy regionalnej i metody planowania regionalnego, Studia KPZK PAN, t. 69, Państwowe Wydawn. Nauk.

<sup>22</sup> Wpływ potencjału demograficznego i gospodarczego miast wojewódzkich na kondycję województw, 2013, Mazowiecki Ośrodek Badań Regionalnych, Warszawa.

- k - liczba uwzględnionych cech,
- j - 1,2, ..., k,
- z - zestandaryzowane wartości zmiennej.

Wskaźnik Perkala może przyjmować wartości w przedziale od -3 do 3.<sup>23</sup> W celu klasyfikacji jednostek urbanistycznych wykorzystano dwa parametry miernika taksonomicznego, tj. średnią arytmetyczną wskaźnika syntetycznego Wp i odchylenie standardowe. Wyodrębniono 3 klasy<sup>24</sup>:

1. wskaźnik Wp przyjął wartość większą niż wartość sumy średniej arytmetycznej i połowy odchylenia standardowego,
2. wskaźnik Wp przyjął wartość w przedziale pomiędzy sumą średniej arytmetycznej i połowy odchylenia standardowego oraz różnicą średniej arytmetycznej i połowy odchylenia standardowego,
3. wskaźnik Wp przekracza wartość różnicy średniej i połowy odchylenia standardowego.

Spośród wytypowanych obszarów zdegradowanych dokonano wyboru obszaru rewitalizacji. Celem prowadzonego badania było zgromadzenie informacji i pozyskanie opinii zainteresowanych stron odnośnie do obszarów gminy szczególnie wymagających podjęcia działań rewitalizacyjnych.

## 5. Analiza wskaźnikowa

### 5.1. Sfera społeczna

W ramach diagnozy stanu zbadano koncentrację negatywnych zjawisk społecznych, w szczególności bezrobocia, ubóstwa, przestępczości, niskiego poziomu edukacji lub kapitału społecznego, a także niewystarczającego poziomu uczestnictwa w życiu publicznym i kulturalnym.

#### 5.1.1 Demografia

Spółczesność polskie staje obecnie przed wyzwaniami wynikającymi ze zmian w strukturze demograficznej ludności. Dwa główne zjawiska wynikające z przemian demograficznych to z jednej strony niska dzietność, z drugiej zaś strony wzrastająca liczba osób starszych. Współczynnik dzietności w Polsce systematycznie spada od 1989 r.

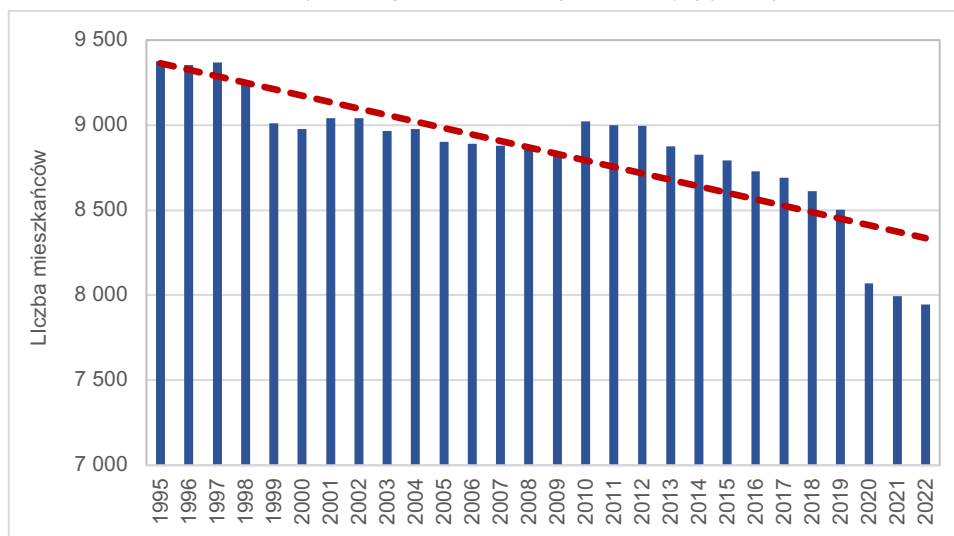
Konsekwencją tych dwóch zjawisk jest postępujące starzenie się społeczeństwa, czyli proces zwiększania się udziału ludności w starszym wieku w ogólnej liczbie ludności. O starzeniu się danej populacji świadczą malejące – w ogólnej populacji – liczba i udział dzieci (0-14 lat) oraz wzrost liczby i odsetka osób w starszym wieku (65 lat i więcej). Dane statystyczne z ostatnich lat wskazują m.in. na spadek dzietności kobiet, wzrost średniego wieku kobiet rodzących dzieci, podwyższenie średniej długości życia czy zwiększenie udziału osób starszych w ogólnej liczbie ludności. Spadek liczby ludności ogółem i wzrost liczby ludności w wieku senioralnym skutkuje wzrostem wskaźnika obciążenia demograficznego osobami starszymi (liczby osób w wieku 65 lat i więcej przypadającej na 100 osób w wieku od

<sup>23</sup> Szymła Z., 2000. Determinanty rozwoju regionalnego. Zakład Narodowy imienia Ossolińskich, Wrocław.

<sup>24</sup> Pluta W., 1986. Wielowymiarowa analiza porównawcza w modelowaniu ekonometrycznym, PWN, Warszawa.

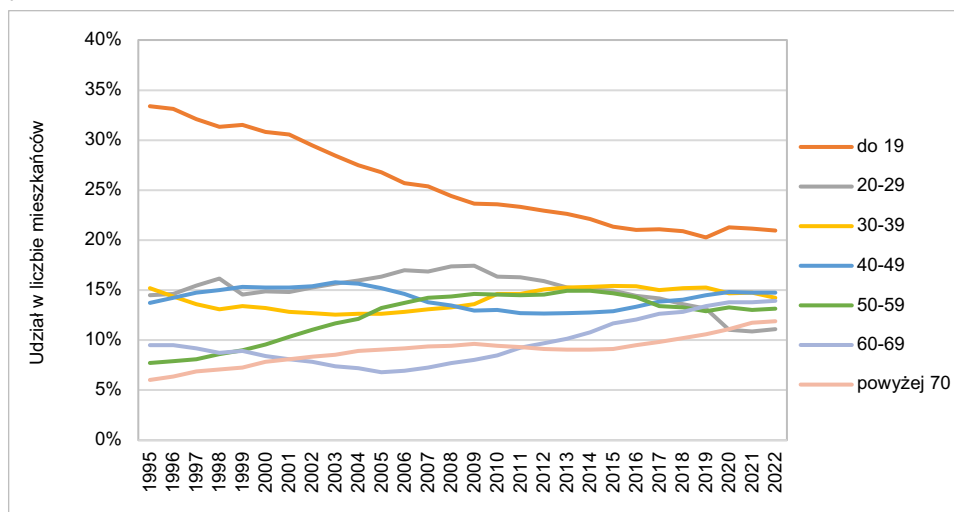
15 do 64 lat). Według prognozy demograficznej w perspektywie do roku 2050 populacja Polski będzie stawała się coraz starsza.<sup>25</sup>

Według stanu na koniec 2022 r. w gminie zamieszkuje 8118 mieszkańców. W latach 1995-2022 liczba osób zameldowanych w gminie zmniejszała się (ryc. 9).



Ryc. 9 Liczba mieszkańców gminy w latach 1995-2022

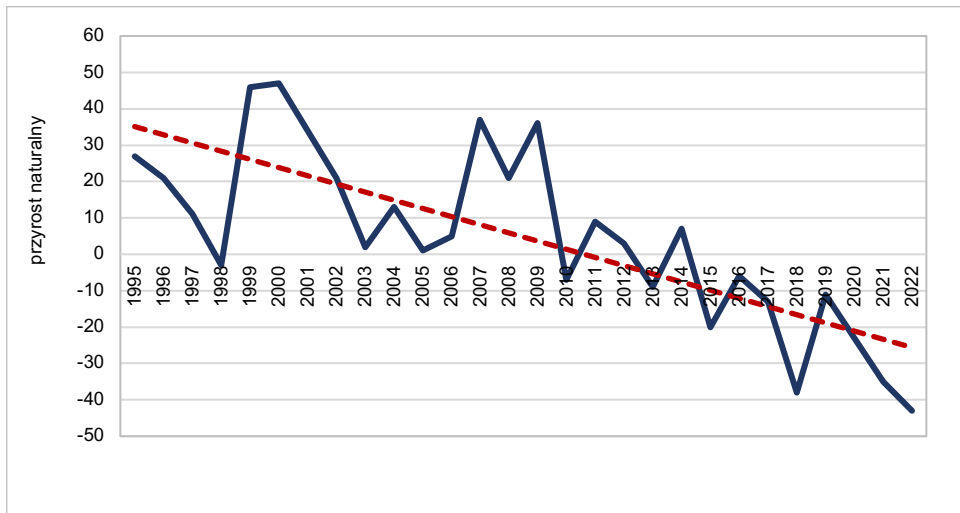
Analiza struktury wiekowej mieszkańców gminy wskazuje na starzenie się społeczności lokalnej, zwiększa się udział osób powyżej 60 roku życia, a maleje odsetek osób do 19 roku życia (ryc. 10).



Ryc. 10 Struktura wiekowa mieszkańców gminy w latach 1995-2022

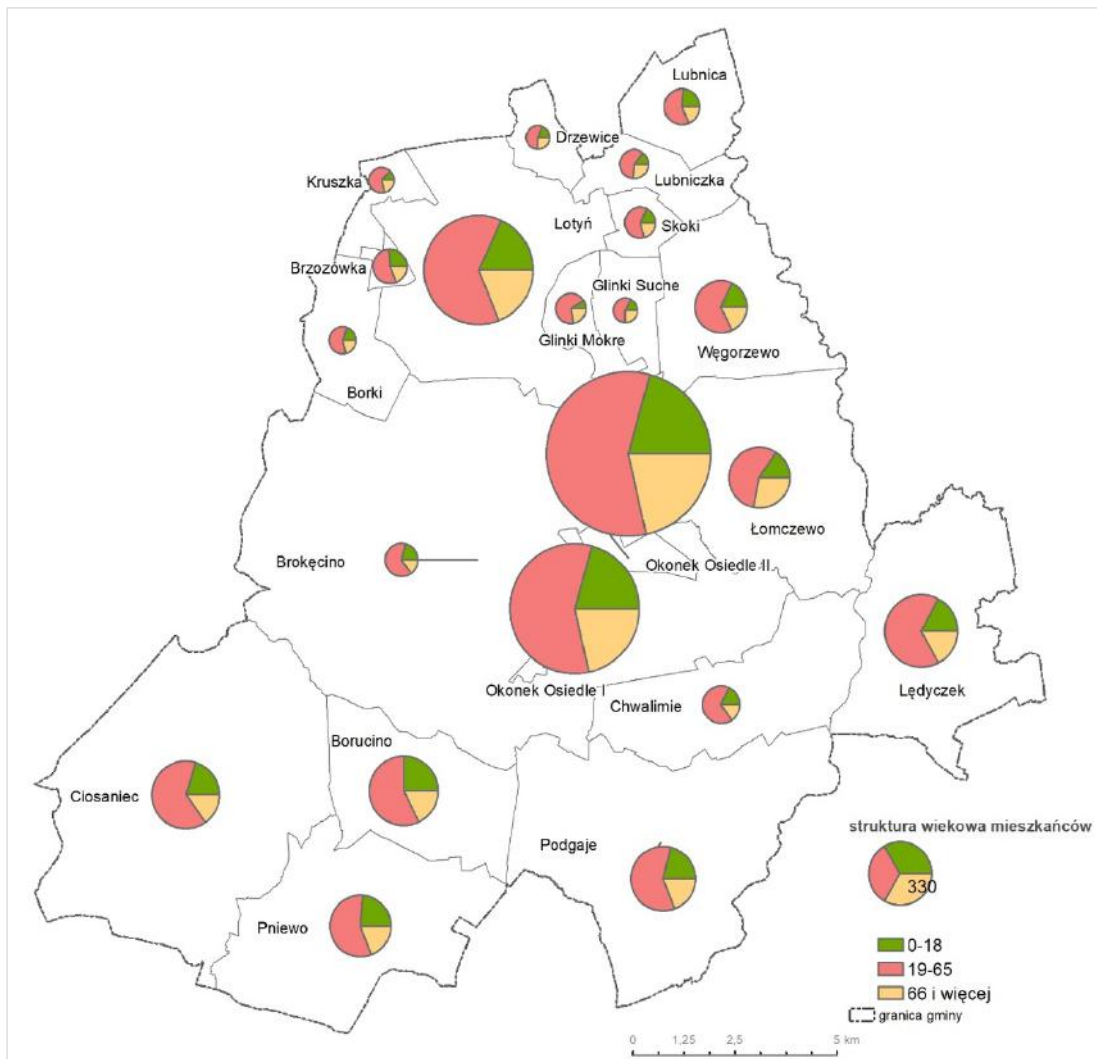
Przyrost naturalny, tj. różnica między liczbą urodzeń żywych a liczbą zgonów w okresie 1995-2022 maleje, osiągając od roku 2015 wartości ujemne (ryc. 11).

<sup>25</sup> „Starzenie się społeczeństwa – wyzwania dla rynku pracy, aktywizacja pracowników 50+” dostępne na [www.parp.gov.pl](http://www.parp.gov.pl) oraz publikacja „Sytuacja osób starszych w Polsce w 2021 r.” dostępne na [ww.stat.gov.pl](http://ww.stat.gov.pl), Polityka społeczna wobec osób starszych 2030. Bezpieczeństwo – Uczestnictwo – Solidarność” przyjęta przez Radę Ministrów w dniu 26 października 2018 r.



Ryc. 11 Przyrost naturalny w latach 1995-2022

Struktura wiekowa mieszkańców poszczególnych jednostek urbanistycznych, podlegających analizie, została przedstawiona na ryc. 12.

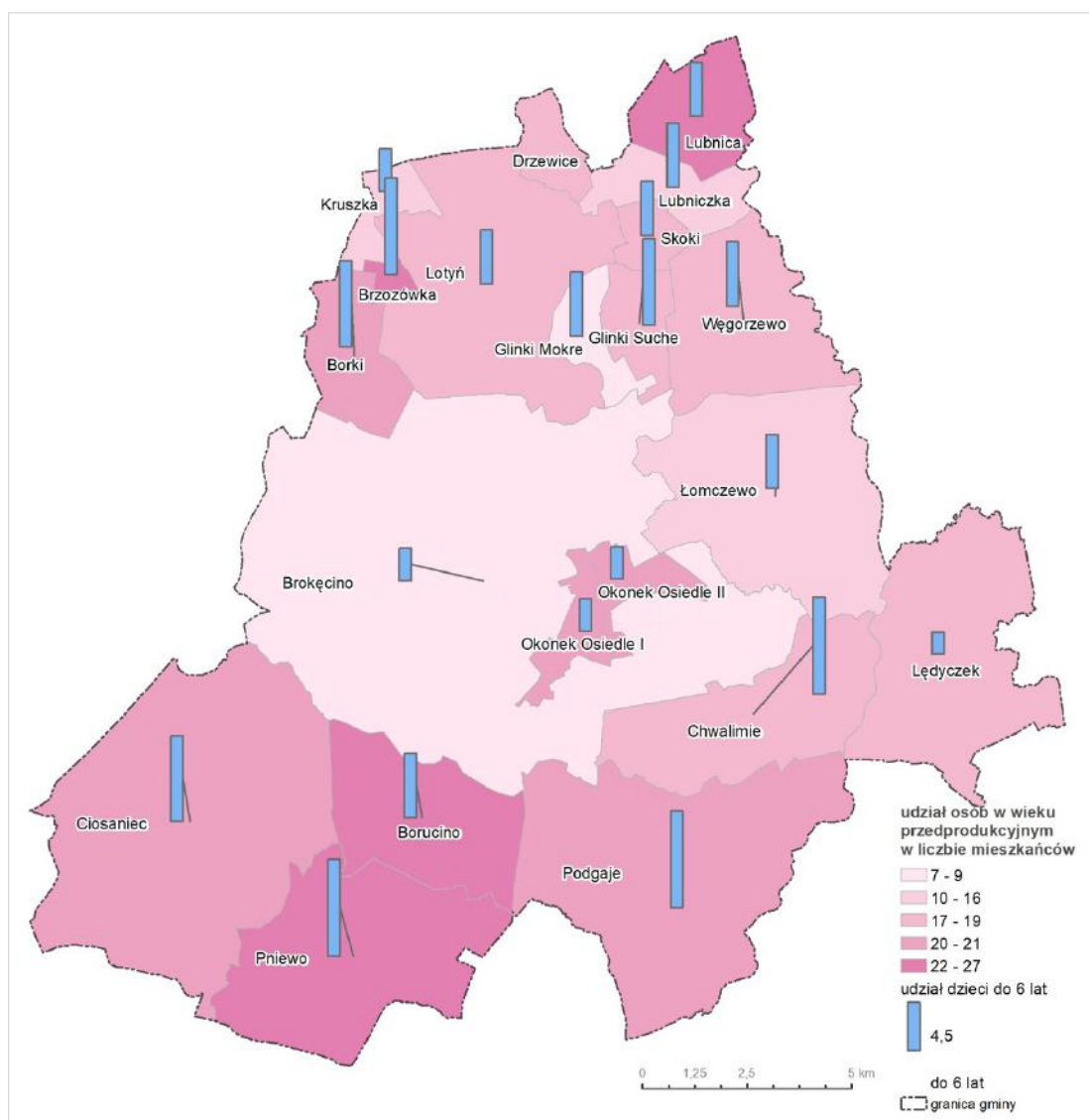


Ryc. 12 Struktura wiekowa mieszkańców w jednostkach urbanistycznych

Sytuacja demograficzna w jednostkach urbanistycznych została oceniona na podstawie następujących wskaźników:

- udział osób w wieku przedprodukcyjnym w liczbie mieszkańców,
- udział dzieci w wieku do 6 lat w liczbie mieszkańców.

Przez ludność w wieku produkcyjnym rozumie się ludność w wieku zdolności do pracy. Dla mężczyzn przyjęto wiek 18-64 lata, dla kobiet – 18-59 lat. Wśród ludności w wieku produkcyjnym wyróżnia się ludność w wieku mobilnym, tj. w wieku 18-44 lata i niemobilnym, tj. mężczyźni – 45-64 lata, kobiety – 45-59 lat. Przez ludność w wieku nieprodukcyjnym rozumie się ludność w wieku przedprodukcyjnym, tj. 0-17 lat oraz ludność w wieku poprodukcyjnym, tj. mężczyźni - 65 lat i więcej, kobiety - 60 lat i więcej<sup>26</sup>.



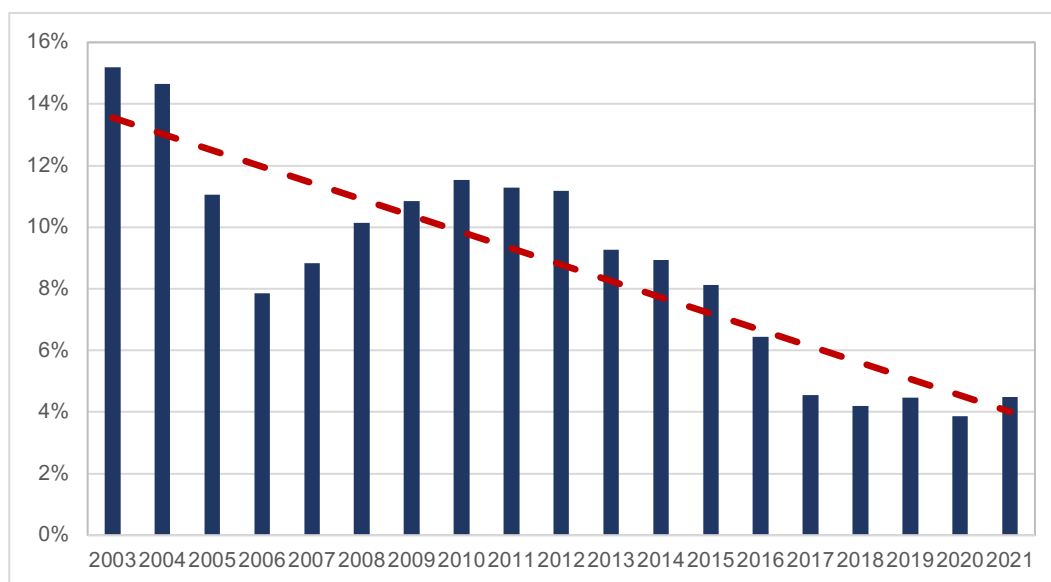
Ryc. 13 Sytuacja demograficzna w jednostkach urbanistycznych

<sup>26</sup> GUS, www.stat.gov.pl

### 5.1.2 Bezrobocie

Za osoby bezrobotne zarejestrowane uznaje się osoby, które ukończyły 18 lat i nie osiągnęły wieku emerytalnego, niezatrudnione i niewykonyjące innej pracy zarobkowej, zdolne i gotowe do podjęcia zatrudnienia w pełnym wymiarze czasu pracy i zarejestrowane we właściwym dla miejsca zameldowania (stałego lub czasowego) powiatowym urzędzie pracy oraz poszukujące zatrudnienia lub innej pracy zarobkowej<sup>27</sup>.

Na koniec 2022 r. liczba osób bezrobotnych zarejestrowanych w Powiatowym Urzędzie Pracy w Złotowie wynosiła 206 osób, z czego 50% stanowiły kobiety.<sup>28</sup> Według danych Głównego Urzędu Statystycznego udział zarejestrowanych bezrobotnych w liczbie ludności w wieku produkcyjnym w 2022 r. dla Gminy Okonek wynosił 4,5%, dla powiatu złotowskiego – 3,9%, podczas gdy dla województwa wielkopolskiego wskaźnik ten wynosił 0,7%. Współczynnik aktywności zawodowej to procentowy udział aktywnych zawodowo w liczbie ludności w wieku 15-89 lat. Na ludność aktywną zawodowo składają się osoby w wieku 15-89 lat, które pracują, oraz osoby w wieku 15-74 lat, które są bezrobotne.



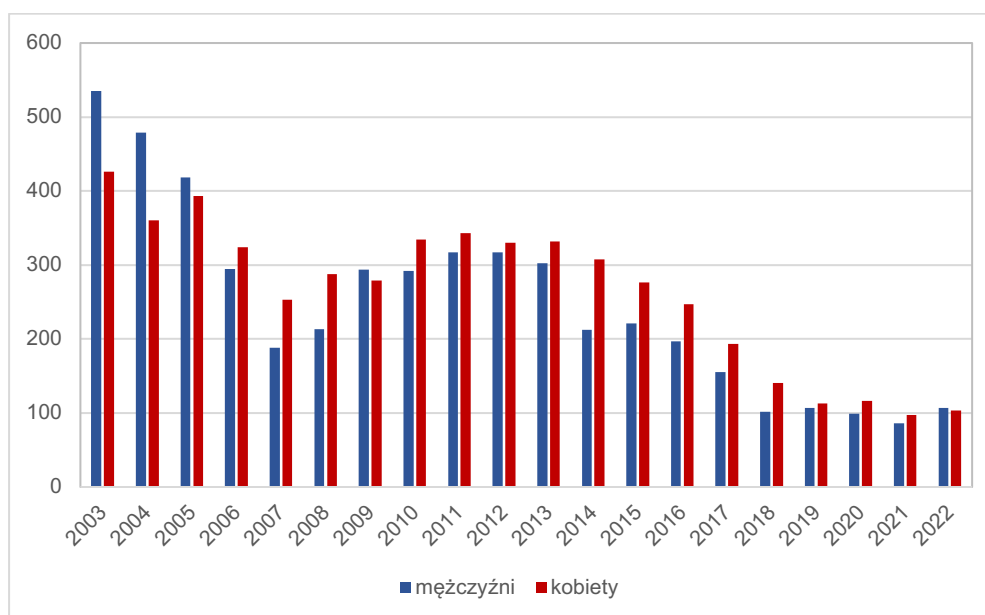
Ryc. 14 Stopa bezrobocia w latach 2003-2022

Brak zatrudnienia albo wykonywania pracy zarobkowej, zwłaszcza w perspektywie długoterminowej może być przyczyną problemów na płaszczyźnie ekonomicznej, ale także prowadzić do szeregu negatywnych zjawisk prowadzących do degradacji społecznej. Do tego rodzaju zjawisk można zaliczyć utrwalanie niekorzystnych wzorców postaw społecznych, tj. bierność, beczynność czy bezradność i dziedziczenie ich przez kolejne pokolenia. Brak pracy może także prowadzić do wzrostu przestępczości na danym terenie albo rodzić innego rodzaju negatywne czy patologiczne zachowania, tj. niewywiązywanie się z obowiązków rodzicielskich, zaniedbanie kwestii edukacji dzieci i młodzieży.<sup>29</sup>

<sup>27</sup> GUS, <https://stat.gov.pl/metainformacje/slownik-pojec/pojecia-stosowane-w-statystyce-publicznej/2958,pojcie.html>

<sup>28</sup> Dane Powiatowego Urzędu Pracy w Złotowie.

<sup>29</sup> Demograficzne i społeczne uwarunkowania rewitalizacji miast w Polsce, praca pod red. Andrzeja Zborowskiego, Instytut Rozwoju Miast, tom 5, Kraków, 2009.



Ryc. 15 Liczba bezrobotnych wśród mężczyzn i kobiet w latach 2003-2022

Istotne znaczenie w diagnozie społecznej sytuacji gminy posiada poziom natężenia i przestrzennej koncentracji wskaźnika, ukazującego odsetek osób długotrwale pozostających bez pracy. Długotrwale bezrobotny to bezrobotny, pozostający w rejestrze powiatowego urzędu pracy łącznie przez okres ponad 12 miesięcy w okresie ostatnich 2 lat, z wyłączeniem okresów odbywania stażu i przygotowania zawodowego dorosłych.<sup>30</sup>

Aktywizacja osób długotrwale bezrobotnych wymaga podjęcia szeregu działań i jest przedsięwzięciem bardzo skomplikowanym, gdyż brak doświadczenia zawodowego jest istotnym czynnikiem utrudniającym znalezienie zatrudnienia bądź podjęcia pracy zarobkowej. Wśród ogółu bezrobotnych mieszkańców gminy, 42,4% stanowią mieszkańcy długotrwale pozostający bez pracy. Najwyższy odsetek osób długotrwale bezrobotnych w populacji mieszkańców jednostek urbanistycznych odnotowano dla miejscowości Brzozówka i Glinki Suche, następnie dla miejscowości: Chwalimie oraz Kruszka.

Jednym z problemów społecznych na terenie gminy jest bezrobocie wśród osób młodych do 34. roku życia. Prawie 34% wszystkich osób pozostających bez pracy stanowią osoby, które nie ukończyły 34 lat. Zjawisko to jest szczególnie niekorzystne ze względu na spadek aktywności społecznej i zawodowej mieszkańców oraz konieczność wsparcia z tytułu pomocy społecznej. Wśród osób do 34. roku życia najwięcej osób bezrobotnych zamieszkuje Okonek, Lotyń oraz Ciosaniec, natomiast pomiędzy 35 a 44 rokiem życia – Okonek oraz Lotyń i Węgorzewo. Wśród osób bezrobotnych po 45. roku życia najwięcej z nich mieszka w Okonku oraz Lotyniu.

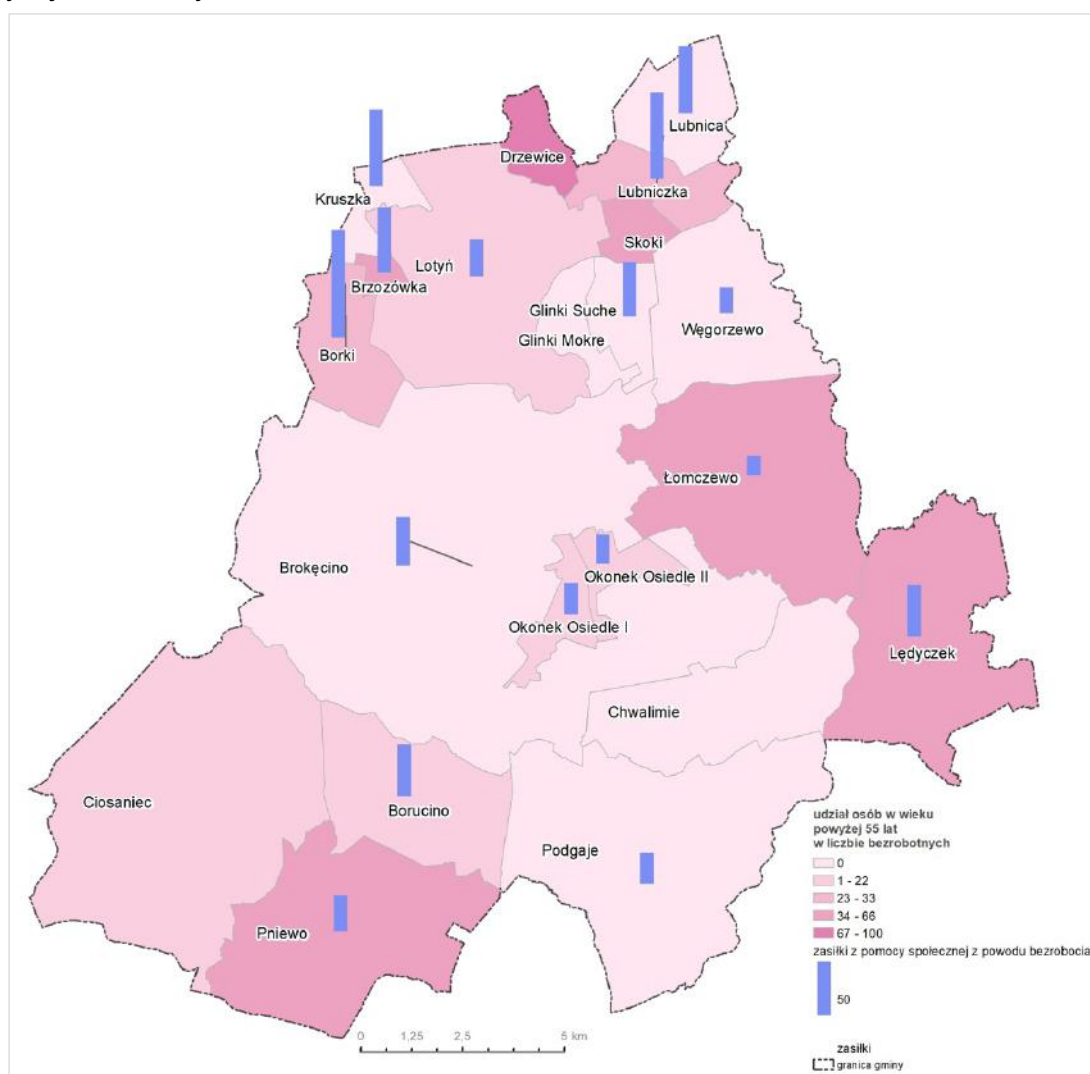
Z analizy struktury osób bezrobotnych według poziomu wykształcenia wynika, iż najliczniejszą grupę stanowią osoby z wykształceniem podstawowym i niepełnym podstawowym, tj. 32% ogółu zarejestrowanych bezrobotnych. Osoby z wykształceniem zasadniczym zawodowym stanowią 29% bezrobotnych. Osoby z wykształceniem średnim ogólnokształcącym to kolejne 11% bezrobotnych, natomiast grupa osób z wykształceniem

<sup>30</sup> GUS, <https://stat.gov.pl/metainformacje/sloownik-pojec/pojecia-stosowane-w-statystyce-publicznej/2389,pojcie.html>



policealnym i średnim zawodowym – 21%. Najmniej liczną grupę osób wśród bezrobotnych stanowią osoby z wykształceniem wyższym, tj. 9%.

Jednym z problemów rynku pracy w Polsce jest, postępujące za zjawiskiem starzenia się społeczeństwa, zjawisko starzenia się zasobów pracy. Oznacza to starzenie się potencjalnych zasobów pracy i konsekwentnie – osób aktywnych zawodowo, zarówno pracujących, jak i bezrobotnych. Takie zachwianie równowagi na rynku pracy mogłoby być zrównoważone poprzez niewykorzystane zasoby rynku pracy tkwiące w subpopulacji bezrobotnych powyżej 50. roku życia. W obliczu starzenia się ludności zwiększenie zatrudnienia starszych bezrobotnych oraz ich aktywizacja zawodowa stanowi kluczowy priorytet polityki rynku pracy. Stąd też w ustawie z dnia 20 kwietnia 2004 r. o promocji zatrudnienia i instytucjach rynku pracy (Dz.U. z 2023 r. poz. 735 ze zm.) do grupy osób znajdujących się w szczególnej sytuacji na rynku pracy zakwalifikowano bezrobotnych powyżej 50. roku życia.<sup>31</sup>



Ryc. 16 Wskaźniki bezrobocia w jednostkach urbanistycznych

<sup>31</sup> „Starzenie się społeczeństwa – wyzwania dla rynku pracy, aktywizacja pracowników 50+” dostępne na [www.parp.gov.pl](http://www.parp.gov.pl) oraz publikacja „Sytuacja osób starszych w Polsce w 2021 r.” dostępne na [ww.stat.gov.pl](http://ww.stat.gov.pl) oraz „Osoby powyżej 50 roku życia na rynku pracy w 2018 roku”, dostępne: <https://stat.gov.pl/obszary-tematyczne/rynek-pracy/opracowania/osoby-powyzej-50-roku-zycia-na-ryнку-pracy-w-2018-roku,7,8.html>

Wskaźnikiem opisującym zjawisko bezrobocia na terenie Gminy Okonek jest udział osób bezrobotnych w wieku powyżej 55 lat w ogólnej liczbie bezrobotnych oraz udział osób korzystających z pomocy społecznej z powodu bezrobocia w ogólnej liczbie korzystających (ryc. 16).

### 5.1.3 Ubóstwo

Ubóstwo to pojęcie, które z jednej strony określa warunki życia jednostki, a z drugiej strony wskazuje na nierówności i sprzeczności występujące w społeczeństwie. Jest zjawiskiem wielowymiarowym, a dla polityki społecznej podstawowe znaczenie mają informacje dotyczące zasięgu ubóstwa ekonomicznego.<sup>32</sup> By skutecznie zapobiegać oraz walczyć ze skutkami ubóstwa niezbędne jest zidentyfikowanie grup ludności najbardziej na nie narażonych. Najczęściej ubóstwo związane jest ze współwystępowaniem wielu czynników jednocześnie zarówno tych o charakterze indywidualnym, jak i tych wynikających z uwarunkowań zewnętrznych.

Czynnikiem istotnie decydującym o sytuacji materialnej jednostki i jej rodziny, jest miejsce zajmowane na rynku pracy. Ubóstwem zagrożone są przede wszystkim osoby bezrobotne i rodziny osób bezrobotnych.

Zasięg ubóstwa jest zróżnicowany w zależności od grupy społeczno-ekonomicznej, określanej na podstawie przeważającego źródła dochodów. W najtrudniejszej sytuacji znajdowały się osoby żyjące w gospodarstwach domowych utrzymujących się z tzw. innych niezarobkowych źródeł, w tym przede wszystkim w gospodarstwach, których podstawę utrzymania stanowiły świadczenia społeczne inne niż renty i emerytury. Obniżaniu się stopy życiowej sprzyja także wykonywanie nisko płatnej pracy, a dotyczy to głównie osób o niskim poziomie wykształcenia, pracujących na stanowiskach robotniczych. Wykształcenie jest jednym z najważniejszych czynników różnicujących zagrożenie ubóstwem.<sup>33</sup>

Za żyjące w ubóstwie skrajnym uznaje się osoby w gospodarstwach domowych, w których poziom wydatków jest niższy od granicy ubóstwa obliczonego w oparciu o minimum egzystencji szacowane przez Instytut Pracy i Spraw Socjalnych. Minimum egzystencji uwzględnia jedynie te potrzeby, których zaspokojenie nie może być odłożone w czasie, a konsumpcja niższa od tego poziomu stanowi biologiczne zagrożenie życia oraz rozwoju psychofizycznego człowieka. Uwzględnia on jedynie zaspokojenie potrzeb niezbędnych do przeżycia i zachowania zdrowia. Wartość minimum egzystencji wyznacza dolny obszar ubóstwa. W 2022 r. stopa ubóstwa skrajnego w Polsce wyniosła niecałe 5%. W 2022 r. wartość minimum egzystencji w województwie wielkopolskim wyniosła 675,33 zł miesięcznie na osobę w gospodarstwie domowym<sup>34</sup>.

Minimum socjalne to wskaźnik społeczny mierzący koszty utrzymania gospodarstw domowych. Zakres i poziom zaspokajanych potrzeb według tego modelu winny zapewniać takie warunki życiowe, by na każdym z etapów rozwoju człowieka umożliwić reprodukcję jego

<sup>32</sup> Ubóstwo w Polsce w latach 2019 i 2020, Główny Urząd Statystyczny, dostępne: <https://stat.gov.pl/obszary-tematyczne/warunki-zycia/ubostwo-pomoc-spoieczna/ubostwo-w-polsce-w-latach-2019-i-2020,1,10.html>

<sup>33</sup> Tamże

<sup>34</sup> Zasięg ubóstwa ekonomicznego w Polsce w 2022 r. dostępny na [ww.stat.gov.pl](http://ww.stat.gov.pl) oraz <https://www.ipiss.com.pl/> 1 Warszawa, 31 maja 2023 r. Wartości minimum egzystencji w województwach i klasach miejscowości w 2022 r.

sił życiowych, posiadanie i wychowanie potomstwa oraz utrzymanie więzi społecznych. GUS wykorzystuje wartości minimum socjalnego do wyznaczania tzw. sfery niedostatku, nie będącej sferą ubóstwa. Minimum socjalne to wzorzec konsumpcji niezamożnych gospodarstw domowych. W 2022 r. wartość minimum socjalnego w województwie wielkopolskim wyniosła 1191,59 zł miesięcznie na osobę w gospodarstwie domowym<sup>35</sup>.

Relatywna granica ubóstwa została przyjęta na poziomie 50% średnich miesięcznych wydatków ustalonych na poziomie wszystkich gospodarstw domowych z uwzględnieniem tzw. oryginalnej skali ekwiwalentności OECD.

Poziom tzw. ustawowej granicy ubóstwa odpowiada wartościom kwot, które zgodnie z obowiązującymi przepisami (tj. ustawą z dnia 12 marca 2004 r. o pomocy społecznej) uprawniają do ubiegania się o świadczenie pieniężne z pomocy społecznej. W 2022 r. zasięg ubóstwa ustawowego w Polsce wyniósł ponad 7%.

Grupą narażoną na życie w ubóstwie są również osoby niepełnosprawne. Zbiorowość osób z niepełnosprawnościami dzieli się na dwie podstawowe grupy, do których zaliczono:

- osoby, które posiadały aktualne orzeczenie wydane przez uprawniony organ – niepełnosprawni prawnie,
- osoby nieposiadające orzeczenia o niepełnosprawności (do 16. roku życia) lub o stopniu niepełnosprawności, które miały, bądź odczuwały całkowicie lub poważnie ograniczoną zdolność do wykonywania podstawowych czynności życiowych stosownych dla danego wieku – niepełnosprawni biologicznie.<sup>36</sup>

Według danych Miejsko-Gminnego Ośrodka Pomocy Społecznej w Okonku 760 osób korzysta z pomocy świadczonej przez ośrodek. Najwyższy odsetek osób korzystających z pomocy społecznej w populacji mieszkańców zanotowano dla miejscowości Okonek i Lotyń. Żaden mieszkaniec miejscowości Drzewice nie korzysta z pomocy społecznej. Liczba osób korzystających z zasiłków z powodu niepełnosprawności wynosi 236.

Lokale mieszkalne wchodzące w skład mieszkaniowego zasobu Gminy Okonek mogą być wynajmowane osobom, które nie mają tytułu prawnego do lokalu, nie mają zaspokojonych potrzeb mieszkaniowych i których dochody gospodarstwa domowego (brutto) nie przekraczają wartości:

- w gospodarstwie domowym jednoosobowym – kwoty 200% najniższej emerytury,
- w gospodarstwie domowym dwuosobowym – kwoty 300% najniższej emerytury,
- w gospodarstwie domowym trzyosobowym – kwoty 330% najniższej emerytury,
- w gospodarstwie domowym czterosobowym i większym – kwoty 330% najniższej emerytury powiększonej o 30% najniższej emerytury na czwartego i każdego następnego członka gospodarstwa domowego.

Lokale socjalne mogą być wynajmowane osobom, których dochody gospodarstwa domowego (brutto) nie przekraczają wartości:

- w gospodarstwie domowym jednoosobowym – kwoty 75% najniższej emerytury,

<sup>35</sup> Tamże

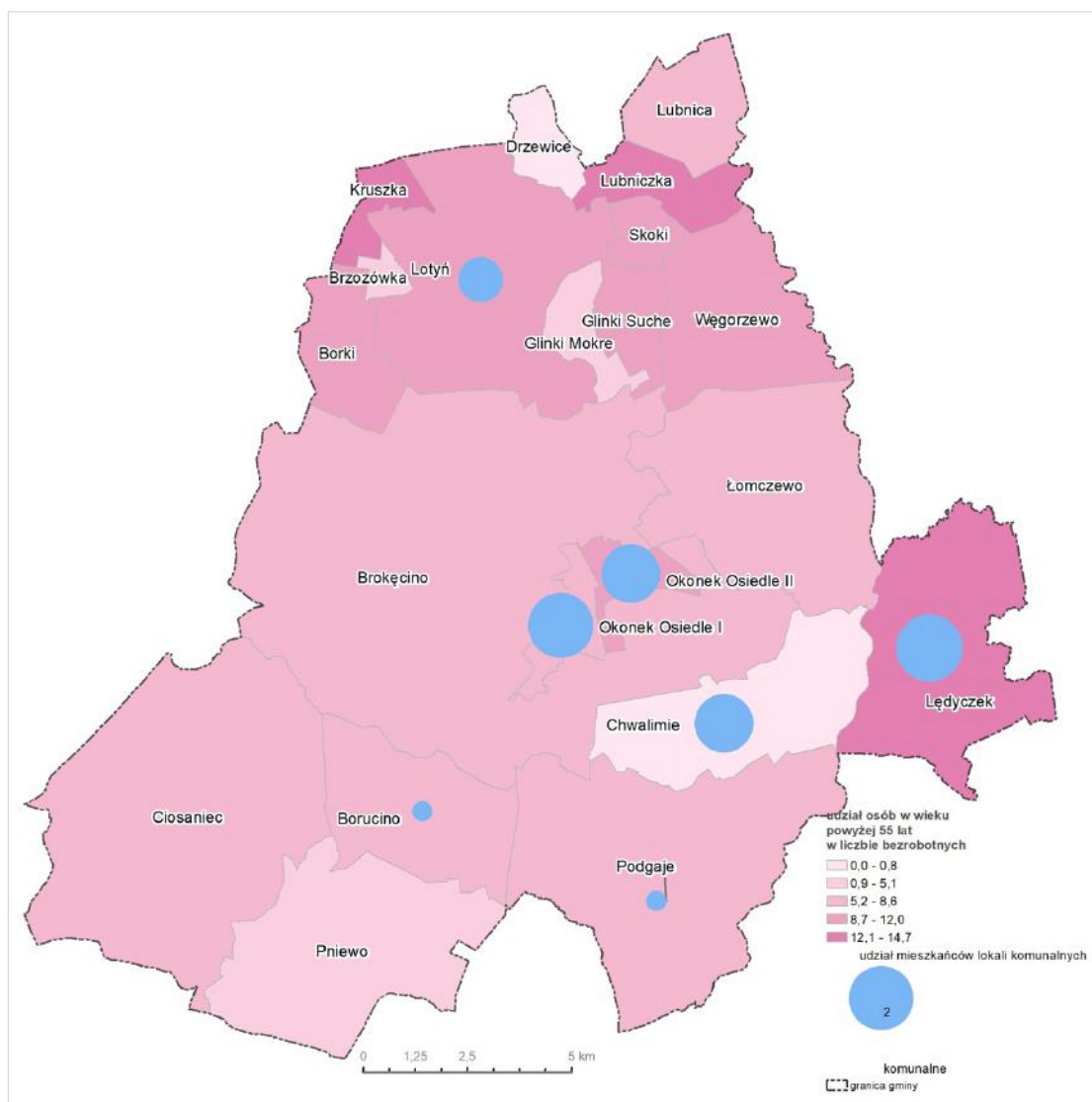
<sup>36</sup> Strategia na rzecz Osób z Niepełnosprawnościami 2021-2030, przyjęta Uchwałą nr 27 Rady Ministrów z dnia 16 lutego 2021 r

- w gospodarstwie domowym dwuosobowym i większym – kwoty 50% najniższej emerytury na jednego członka gospodarstwa domowego.,

Na dzień opracowania diagnozy 188 osób jest zameldowanych w lokalach stanowiących komunalny zasób mieszkaniowy gminy.

Do analizy poziomu ubóstwa na terenie Gminy Okonek przyjęto następujące wskaźniki:

- udział osób korzystających z pomocy społecznej w populacji mieszkańców,
- udział osób korzystających z pomocy społecznej z powodu ubóstwa w ogólnej liczbie korzystających,
- udział osób zamieszkujących w lokalach komunalnych w populacji mieszkańców.



Ryc. 17 Wskaźniki ubóstwa w jednostkach urbanistycznych

#### 5.1.4 Przestępczość

Kolejnym zjawiskiem umożliwiającym zdefiniowanie obszaru w stanie kryzysowym jest przestępczość. Często jest powiązana z innymi problemami społecznymi, jak bezrobocie czy ubóstwo.

Przemoc w rodzinie rozumiana jest jako znęcanie się fizycznie lub psychicznie nad osobą najbliższą lub nad inną osobą pozostającą w stałym lub przemijającym stosunku zależności od sprawcy albo nad małoletnim lub osobą nieporadną ze względu na jej stan psychiczny lub fizyczny.<sup>37</sup> W ustawie z dnia 29 lipca 2005 r. o przeciwdziałaniu przemocy domowej (Dz.U. z 2021 r. poz. 1249 ze zm.) podniesiono, iż przemoc w rodzinie narusza podstawowe prawa człowieka, w tym prawo do życia i zdrowia oraz poszanowania godności osobistej, a władze publiczne mają obowiązek zapewnienia wszystkim obywatelom równego traktowania i poszanowania ich praw i wolności.

Procedura Niebieskiej Karty to skoordynowany system pomocy dla osób, które doznają przemocy domowej. Procedura została wprowadzona na mocy ustawy z dnia 29 lipca 2005 r. o przeciwdziałaniu przemocy domowej (Dz.U. z 2021 r. poz. 1249 ze zm.), Umożliwia ona podjęcie interwencji w środowisku wobec rodziny dotkniętej przemocą i nie wymaga zgody osoby dotkniętej przemocą w rodzinie. Celem realizacji procedury jest dobro i bezpieczeństwo osób doznających przemocy w rodzinie, ale także skuteczna współpraca przedstawicieli różnych instytucji, które są zobowiązane do reagowania w przypadku wystąpienia przemocy domowej.

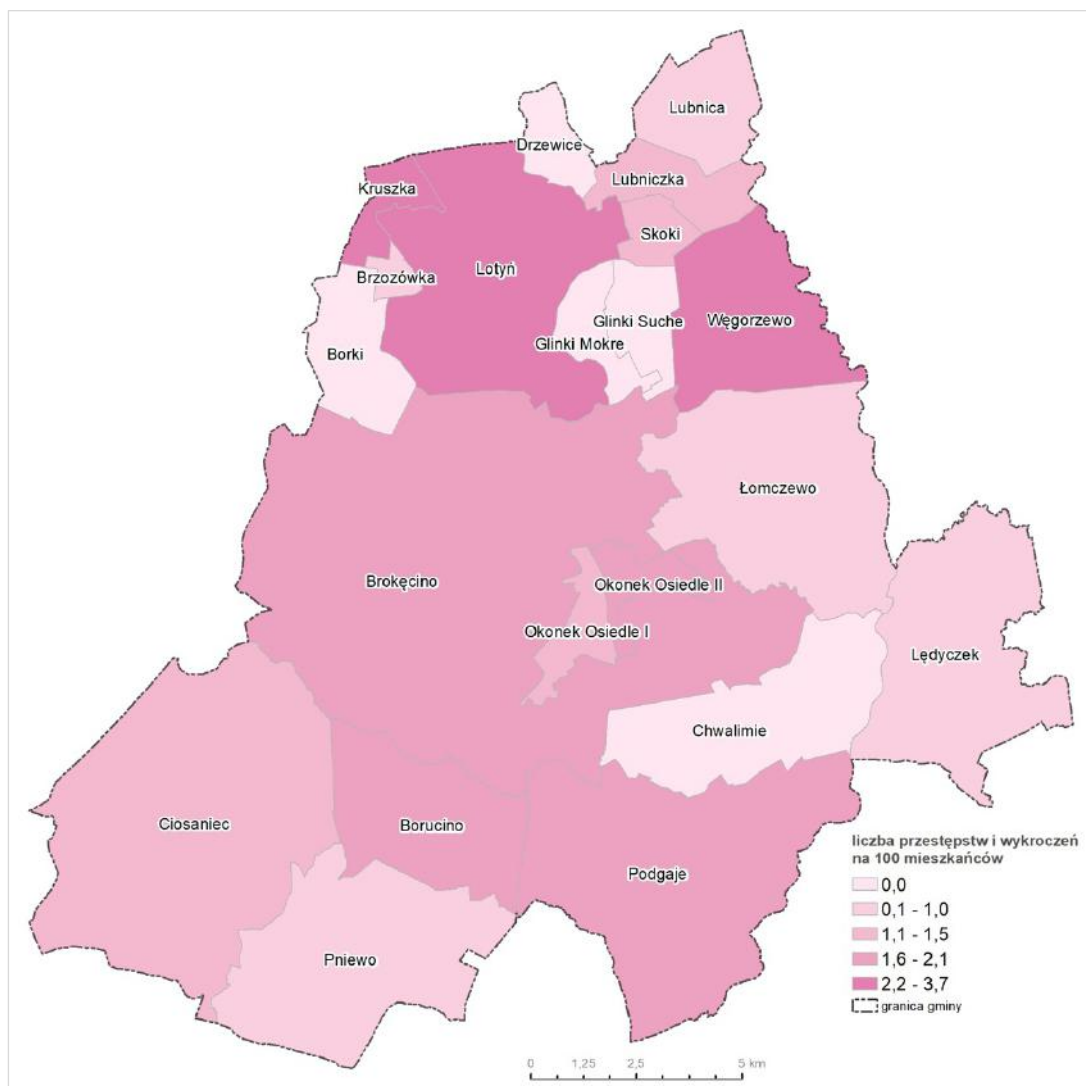
Niealimentacja to uchylanie się od alimentów przez osobę, która do ich płacenia została zobowiązana poprzez orzeczenie sądowe, ugodę zawartą przed sądem lub przed innym organem albo też inną umowę (np. ojciec wobec dziecka lub matka wobec dziecka). Przestępstwo niealimentacji zostało uregulowane w art. 209 ustawy z dnia 6 czerwca 1997 r. Kodeks Karny (Dz.U. z 2022 r. poz. 1138 ze zm.).

W ramach diagnozy odnotowano przestępstwa i wykroczenia przeciwko rodzinie, w tym osoby objęte procedurą Niebieskiej Karty, kierowanie pojazdem w stanie nietrzeźwości, kradzieże, oszustwa i uszkodzenia mienia, wypadki drogowe, inne przypadki.

Do analizy poziomu przestępczości na terenie Gminy Okonek przyjęto wskaźnik liczby popełnionych przestępstw i wykroczeń w przeliczeniu na 100 mieszkańców jednostki (ryc. 18).

---

<sup>37</sup> GUS, <https://stat.gov.pl/obszary-tematyczne/wymiar-sprawiedliwosci/wymiar-sprawiedliwosci/ofiary-gwaltu-i-przemocy-domowej,1,1.html>



Ryc. 18 Wskaźniki przestępczości w jednostkach urbanistycznych

### 5.1.5 Edukacja

Edukacja jest istotnym elementem, determinującym rozwój osobisty jednostek, a jednocześnie wpływającym istotnie na późniejsze zachowania i możliwości na rynku pracy, decyduje o statusie społecznym, a brak wykształcenia może być przyczyną marginalizacji na różnych płaszczyznach społecznych. Stypendium szkolne jest świadectwem o charakterze socjalnym dla uczniów znajdujących się w trudnej sytuacji materialnej. Przez komputeryzację rozumie się zmianę sposobu funkcjonowania czegoś poprzez zastosowanie komputerów i oprogramowania komputerowego w pracy lub innej działalności, którą wcześniej wykonywano bez ich użycia. Cyfryzacja szkół i doposażenie jednostek oświatowych w nowoczesne technologie może umożliwić osiągnięcie lepszych wyników edukacyjnych i poprawić efektywność procesu edukacyjnego. Szczególnie istotna jest cyfryzacja szkolnych bibliotek jako sposób zachęcenia dzieci i młodzieży do sięgania po literaturę.

Wychowanie przedszkolne jest pierwszym etapem kształcenia w polskim systemie oświaty i obejmuje zazwyczaj dzieci w wieku 3-6 lat. Edukacja przedszkolna jest realizowana



w przedszkolach, oddziałach przedszkolnych w szkołach podstawowych oraz w zespołach wychowania przedszkolnego i punktach przedszkolnych.

Na terenie Gminy w zakresie wychowania przedszkolnego działają Oddział przedszkolny w Zespole Szkół w Lotyniu, placówki niepubliczne to Przedszkole Miejskie im. Marii Konopnickiej, przedszkole w Pniewie, Niepubliczne Przedszkole „Pszczółka Maja” w Okonku, Niepubliczne Przedszkole Twórcze „Jedyneczka” w Okonku.

Na terenie Gminy działają 3 szkoły, w tym 2 placówki oświatowe prowadzone przez Gminę: Szkoła Podstawowa w Okonku oraz Szkoła Podstawowa w Lotyniu (w ramach Zespołu Szkół w Lotyniu). Szkoła Podstawowa w Pniewie jest placówką niepubliczną o uprawnieniach publicznych.

Na terenie Gminy funkcjonują 2 żłobki: Niepubliczny Żłobek „Pszczółka Maja” w Okonku oraz Niepubliczny Żłobek „Słoneczna Kraina” w Okonku.

Od roku szkolnego 2018/2019 obowiązuje egzamin ósmoklasisty przeprowadzany w ostatniej klasie ośmioletniej szkoły podstawowej. Egzamin jest obowiązkowy, przystąpienie do niego jest jednym z warunków ukończenia szkoły podstawowej. Egzamin obejmuje następujące przedmioty obowiązkowe: język polski, język obcy nowożytny oraz matematykę. Wyniki egzaminu ósmoklasisty są jednym z kryteriów rekrutacji do szkoły ponadpodstawowej (liceum ogólnokształcącego, technikum, szkoły branżowej).

W Gminie Okonek w 2023 r. egzamin ósmoklasisty zdawało 108 osób. Z języka polskiego uzyskano średni wynik 52,39%. Dla egzaminu z matematyki uzyskano średni wynik 35,04%. Z języka angielskiego egzamin zdawało 106 osób i uzyskano średnią na poziomie 45,2%.<sup>38</sup>

W nawiązaniu do problemu starzejącego się społeczeństwa, warto nadmienić, że jedną z form edukacji, dedykowaną dla osób starszych, są uniwersytety trzeciego wieku. Osoby w wieku poprodukcyjnym tracą kontakt ze swoim otoczeniem zawodowym i prowadzi to często do spadku ich aktywności, zarówno intelektualnej jak i społecznej. Ograniczone kontakty, brak wyzwań wymagających wysiłku i zaangażowania, prowadzą do szybszego starzenia się i pogorszenia komfortu życia. Uniwersytet Trzeciego Wieku jest idealnym rozwiązaniem dla seniorów, którzy pragną rozwijać zainteresowania intelektualne, artystyczne, poprawiać kondycję fizyczną, nawiązywać nowe znajomości oraz mile spędzać wolny czas.<sup>39</sup>

### 5.1.6 Aktywność społeczna

Aktywność społeczna to wszystkie unormowane społecznie działania jednostek, wykonywane w ramach określonych ról społecznych. Aktywność społeczna na potrzeby diagnozy rozumiana jest jako uczestnictwo w działaniach zbiorowych wykraczających poza obowiązki związane z pełnieniem funkcji zawodowych i funkcji w rodzinie, charakteryzująca się dobrowolnością, polegająca na przynależności do różnego typu organizacji społecznych i udziale w pracach tych organizacji.<sup>40</sup> Ważną formą aktywności społecznej jest wolontariat,

<sup>38</sup> Ministerstwo Edukacji i Nauki, <https://mapa.wyniki.edu.pl/MapaEgzaminow/>

<sup>39</sup> Ministerstwo Edukacji i Nauki, Programy i przedsięwzięcia, <https://www.gov.pl/web/edukacja-i-nauka/wsparcie-uniwersytetow-trzeciego-wieku>

<sup>40</sup> Encyklopedia PWN, <https://encyklopedia.pwn.pl/haslo/aktywnosc-spoeczna;3867107.html>



czyli nieodpłatne, świadome i dobrowolne działanie na rzecz innych osób, społeczności czy organizacji. Aktywność społeczna mieszkańców przyczynia się do kształtowania społeczeństwa obywatelskiego. Według standardów Unii Europejskiej społeczeństwo obywatelskie stanowi strukturę organizacyjną, której członkowie kierują się interesem ogólnym przy wykorzystaniu procesu demokratycznego. Pełni ona rolę mediacyjną między organami publicznymi a obywatelami. Przykłady takich organizacji obejmują: partnerów społecznych, organizacje pozarządowe, organizacje lokalne.

Współpraca władz gminy z organizacjami pozarządowymi jest określona w „Rocznym Programie Współpracy z organizacjami pozarządowymi oraz podmiotami, o których mowa w art. 3 ust. 3 ustawy z dnia 24 kwietnia 2003 r. o działalności pożytku publicznego i o wolontariacie na rok 2024”. Do zadań priorytetowych zaliczone zostały następujące obszary:

1. z zakresu kultury, kultury fizycznej sportu i turystyki, w tym:
  - promocja wartościowych przedsięwzięć mających na celu podtrzymanie tradycji kulturowych naszego regionu,
  - organizacja i koordynacja przedsięwzięć sportowych i sportowo-rekreacyjnych o zasięgu gminy dla dzieci, młodzieży i dorosłych,
  - działania na rzecz wypoczynku dzieci i młodzieży o charakterze szkoleniowym,
2. z zakresu promocji i ochrony zdrowia, w tym:
  - edukacja zdrowotna na rzecz mieszkańców Gminy Okonek,
3. z zakresu promocji Gminy oraz wymiany informacji, w tym:
  - współpraca w zakresie publikacji promocyjnych,
4. z zakresu porządku publicznego i bezpieczeństwa obywateli, w tym:
  - upowszechnianie wiedzy w zakresie ochrony przeciwpożarowej i bezpieczeństwa,
  - publicznego poprzez organizowanie konkursów i spotkań dla dzieci, młodzieży i dorosłych,
  - dbanie o poprawę bezpieczeństwa publicznego społeczności w tym bezpieczeństwa komunikacyjnego.<sup>41</sup>

Następujące organizacje, działające na terenie Gminy Okonek, zostały wpisane do Rejestru Stowarzyszeń Krajowego Rejestru Sądowego:

- Ochotnicza Straż Pożarna w Okonku (KRS 0000035910),
- Ochotnicza Straż Pożarna w Lotyniu (KRS 0000033659),
- Ochotnicza Straż Pożarna w Lędyczku (KRS 0000035781),
- Ochotnicza Straż Pożarna w Pniewie (KRS 0000046537),
- Ochotnicza Straż Pożarna w Podgajach (KRS 0000056431),
- Stowarzyszenie „Lędyczek - Nasza Przyszłość” w Lędyczku (KRS 0000162482),
- Stowarzyszenie Rozwoju Gospodarczego w likwidacji (0000179203)
- Stowarzyszenie Przyjaciół Szkoły „Aktywna Trójwieś” w Pniewie (KRS 0000411212),
- Stowarzyszenie Społeczno-Kulturalne Chór „Sonata” w Okonku (KRS 0000282684),
- Stowarzyszenie Miłośników Zjawisk Paranormalnych (KRS 0000457657),

<sup>41</sup> Roczny program współpracy Gminy Okonek z organizacjami pozarządowymi oraz podmiotami wymienionymi w art. 3 ust. 3 ustawy o działalności pożytku publicznego i wolontariacie na rok 2024.

- Fundacja Promed – Szkolenia i Ratownictwo (KRS 0000721526),
- Stowarzyszenie Przyjaciół Sołectwa Lotyń (KRS 0000778657),
- Stowarzyszenie Klub Jeździecki Stajnia Anielin (KRS 0001037146),

Ponadto na terenie Gminy funkcjonują:

- Akademia Piłkarska „Joga Bonito”, Plac Wolności, 64-965 Okonek,
- Międzyzakładowy Ludowy Klub Sportowy „Włókniarz” w Okonku, ul. Stockelsdorf, 64-965 Okonek,
- Uczniowski Klub Sportowy „Żacy” przy Szkole Podstawowej w Okonku, ul. Leśna 45, 64-965 Okonek,
- Koło Terenowe PZW, ul. Szczecińska 5/68, 64-965 Okonek,
- Koło PZW „Delfin”, ul. Chłopskiego 3, 64-965 Okonek,
- Koło PZW „Potok”, ul. Kopernika 10/3, Lędyczek, 64-965 Okonek,
- Towarzystwo Przyjaciół Dzieci, ul. Leśna 45, 64-965 Okonek,
- Koło Łowieckie nr 2 Łoś, Chwalimie 16, 64-965 Okonek,
- Koło Łowieckie nr 3 Wadera, Rydzynka 18, 64-965 Okonek,
- Siatkarski Klub Sportowy Lotyń, ul. Osiedle 30/11, 64-918 Lotyń,
- Warsztaty Terapii Zajęciowej, ul. Leśna 40, 64-965 Okonek,
- Spółdzielnia Socjalna „Gryf”.

Coraz większą popularność w ostatnich latach zdobywa forma organizacji jaką jest Koło Gospodyń Wiejskich. Na podstawie postanowień ustawy z dnia 9 listopada 2018 r. o kołach gospodyń wiejskich (Dz. U. 2021 poz. 2256), Agencja Restrukturyzacji i Modernizacji Rolnictwa, prowadzi Krajowy Rejestr Kół Gospodyń Wiejskich. Ww. ustawa określa formy i zasady dobrowolnego zrzeszania się w kołach gospodyń wiejskich, tryb ich zakładania oraz organizację kół gospodyń wiejskich działających na terytorium Rzeczypospolitej Polskiej. Koło wpisane do Krajowego Rejestru Kół Gospodyń Wiejskich może otrzymywać dotacje celowe na realizację ustawowo określonych zadań, według zasad określonych w odrębnych przepisach. Koło gospodyń wiejskich (KGW) to dobrowolna, niezależna i samorządna społeczna organizacja, która wspiera rozwój przedsiębiorczości na wsi i aktywnie działa na rzecz środowisk wiejskich. Zgodnie z danymi rejestru na terenie województwa wielkopolskiego działa 1870 kół, a na terenie powiatu złotowskiego 63 takie organizacje. Na terenie Gminy Okonek działa 9 Kół Gospodyń Wiejskich. Są to:

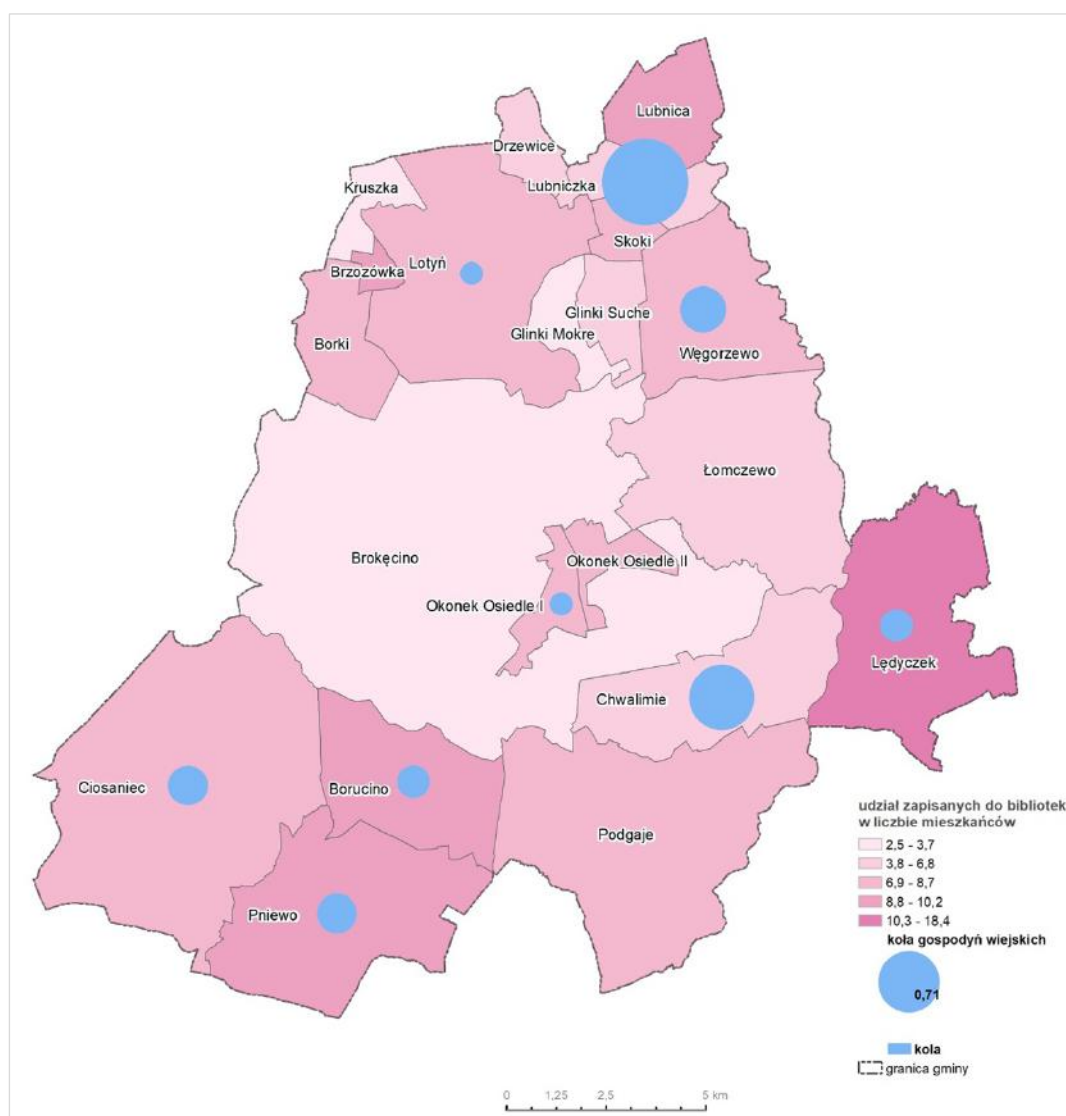
- Koło Gospodyń Wiejskich w Lubniczce,
- Koło Gospodyń Wiejskich w Lotyniu,
- Koło Gospodyń Wiejskich w Lędyczku „Lędyczanka”,
- Koło Gospodyń Wiejskich Pniewo,
- Koło Gospodyń Wiejskich w Ciosańcu,
- Koło Gospodyń Wiejskich w Borucinie,
- Koło Gospodyń Wiejskich Węgorzewo,
- Okoneckie Koło Gospodyń,
- Koło Gospodyń Wiejskich w Chwalimiu.<sup>42</sup>

<sup>42</sup> Agencja Restrukturyzacji i Modernizacji Rolnictwa, Krajowy Rejestr Kół Gospodyń Wiejskich, dostępny: <https://krkgw.arimr.gov.pl/>

Dla zdiagnozowania aktywności społecznej mieszkańców gminy przyjęto następujące wskaźniki:

- liczbę zarejestrowanych organizacji pozarządowych w przeliczeniu na liczbę mieszkańców w poszczególnych jednostkach urbanistycznych,
- liczbę osób zapisanych do biblioteki w stosunku do liczby mieszkańców w poszczególnych jednostkach urbanistycznych,
- liczbę zarejestrowanych kół gospodyń wiejskich w przeliczeniu na mieszkańców.

W gminie funkcjonuje Okoneckie Centrum Kultury, w ramach którego działa biblioteka. Ze zbiorów biblioteki korzystają mieszkańcy gminy, realizując w ten sposób postulat o powszechnej dostępności do księgozbioru. Biblioteka Publiczna im. Czesława Miłosza posiada jeden punkt biblioteczny w Lędyczku. Łączny księgozbiór bibliotek liczy ponad 31 tys. egzemplarzy i systematycznie uzupełniany jest o literaturę piękną polską i obcą oraz popularnonaukową. Na potrzeby czytelników biblioteka prowadzi wypożyczenia międzybiblioteczne.



Ryc. 19 Wskaźniki aktywności społecznej w jednostkach urbanistycznych

Biblioteka działająca w strukturze Okoneckiego Centrum Kultury realizuje jego zadania i aktywnie uczestniczy w cyklicznych imprezach kulturalno-rozrywkowych. Od wielu lat odbywają się „Dni Okonka”, w okresie wakacji letnich organizowane są festyny rodzinne, dożynki i inne. Do najważniejszych założeń biblioteki należy utrzymanie istniejącej sieci bibliotek, systematyczny zakup nowości wydawniczych, systematyczny zakup nowości wydawniczych, udział w akcjach czytelniczych, ubieganie się o środki zewnętrzne, dobra i otwarta współpraca z samorządem gminnym i jej pozytywny stosunek do spraw bibliotek i czytelnictwa w środowisku lokalnym.

Liczba osób zapisanych do biblioteki jest wskaźnikiem, pozwalającym na diagnozę sytuacji społecznej. Łączna liczba osób zapisanych według stanu na koniec 2022 r. wynosi 709 osób. Największy odsetek mieszkańców zapisanych do biblioteki zanotowano dla miejscowości Lędyczek (18,43%), a następnie dla Okonka (17,27%). Powyżej 10% mieszkańców zapisanych do biblioteki odnotowano także dla miejscowości Borucino i Brzozówka. W pozostałych miejscowościach gminy udział ten kształtuje się poniżej 10%.

Od grudnia 2016 r. rozpoczął swoją działalność ośrodek wsparcia Dzienny Dom Senior-WIGOR z siedzibą w Okonku przy ul. Spokojnej 1. Dzienny Dom Senior-WIGOR jest czynny w dni robocze w godzinach od 7:00 do 15:00. Oferta jest skierowana do osób w wieku powyżej 60 roku życia, nieaktywnych zawodowo. W ramach pobytu w Ośrodku seniorom zapewniona jest pomoc i wsparcie w czynnościach dnia codziennego, gorący posiłek oraz udział w zajęciach aktywizacyjnych, ruchowych, sportowo-rekreacyjnych jak również kulturalno-oświatowych i edukacyjnych. Ponadto, na terenie Dziennego Domu jest możliwość między innymi korzystania z:

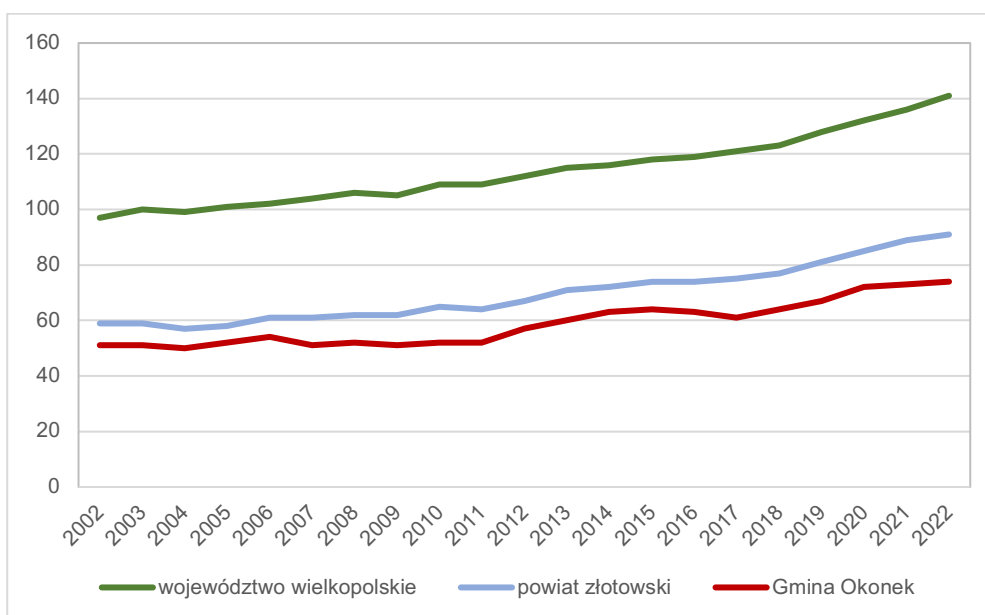
- urządzeń poprawiających sprawność fizyczną,
- komputerów z dostępem do Internetu, telewizji, odtwarzaczy DVD i CD,
- klubowej (książki, albumy, prasa, gry, płyty muzyczne, filmy)
- kąpieli i odpoczynku
- urządzeń AGD: pralko-suszarki, kuchni.

Ponadto w Ośrodku możliwe jest korzystanie ze wsparcia pielęgniarki, fizjoterapeuty oraz innych specjalistów, a także udziału w zajęciach artystycznych, wykładach, warsztatach i seminariach. Ośrodek dysponuje 15 miejscami dla seniorów. Osoby mające trudności w poruszaniu się oraz osoby zamieszkujące poza miastem Okonek, mogą skorzystać z możliwości dowozu z miejsca zamieszkania do siedziby Dziennego Domu Senior-WIGOR.

## 5.2. Sfera gospodarcza

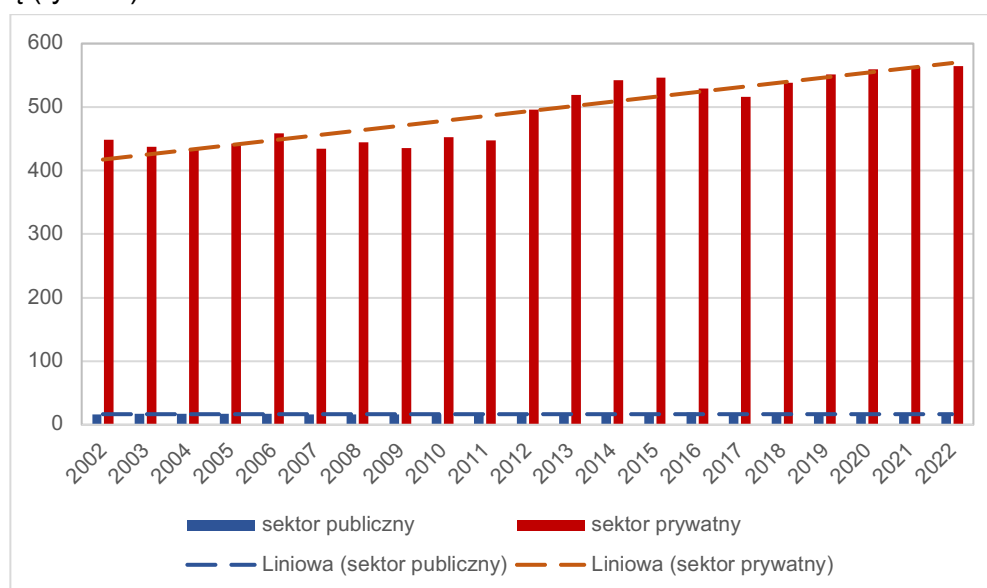
Niski poziom przedsiębiorczości na danym terenie może stanowić jedną z przyczyn stanu kryzysowego. Dobrze rozwinięta sfera działalności gospodarczej jest związana z potencjałem kapitału ludzkiego w zakresie podejmowania ryzyka działalności na własny rachunek, ale także jest wypadkową takich zmiennych jak lokalizacja czy wsparcie władz gminy w sferze rozwoju przedsiębiorczości lokalnej.

W latach 2002-2022 liczba podmiotów gospodarczych w przeliczeniu na 1000 mieszkańców w Gminie Okonek była niższa aniżeli średnia dla województwa i powiatu (ryc. 20).



Ryc. 20 Liczba podmiotów gospodarczych w przeliczeniu na 1000 mieszkańców w województwie, powiecie i gminie w latach 2002-2022

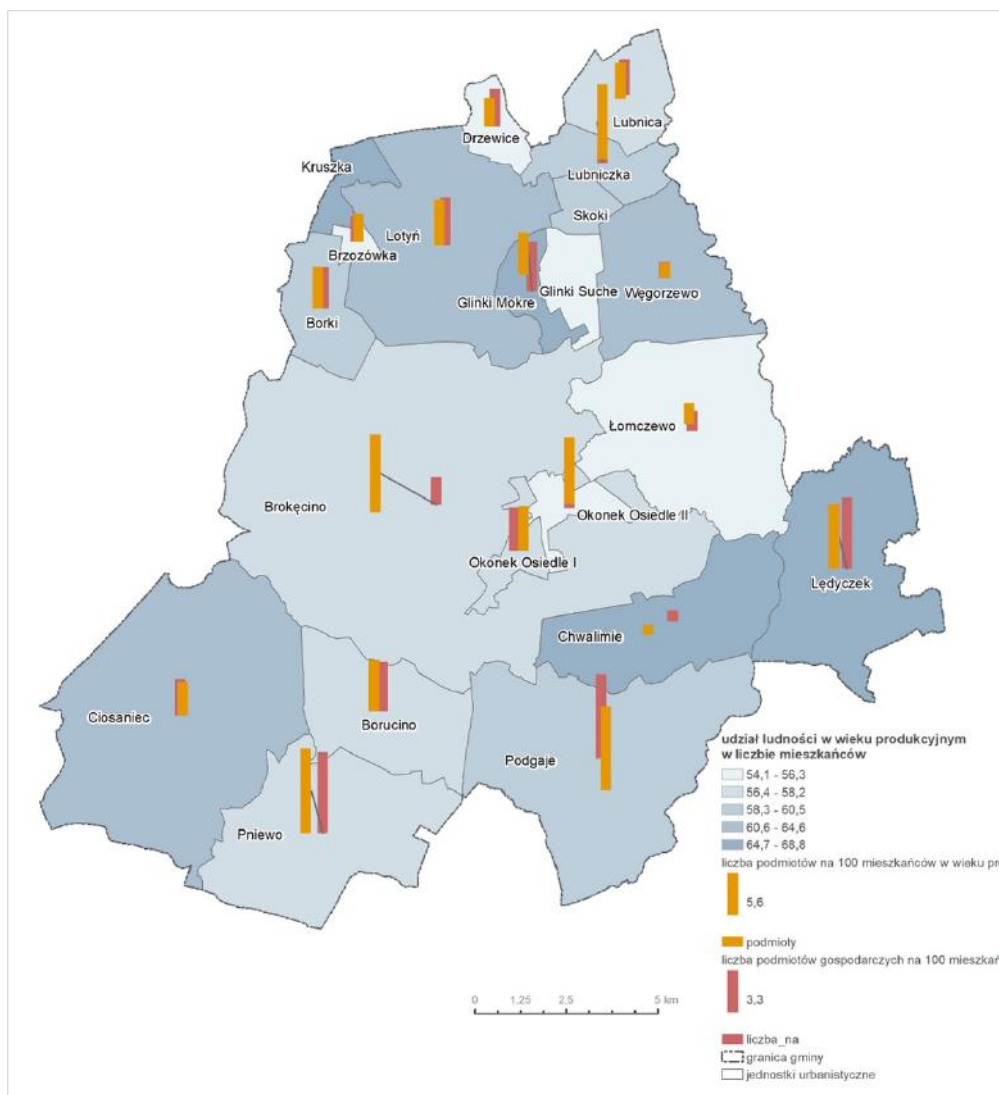
W latach 2002-2022 liczba podmiotów gospodarczych w gminie wzrastała, a ponad 87% podmiotów w sektorze prywatnym, to osoby fizyczne prowadzące działalność gospodarczą (ryc. 21).



Ryc. 21 Liczba podmiotów gospodarczych w sektorze publicznym i prywatnym w latach 2002-2022

Do analizy sytuacji w sferze gospodarczej przyjęto następujące wskaźniki:

- liczba zarejestrowanych podmiotów gospodarczych w przeliczeniu na 100 mieszkańców,
- udział ludności w wieku produkcyjnym w ogólnej liczbie mieszkańców,
- liczba zarejestrowanych podmiotów gospodarczych w przeliczeniu na 100 mieszkańców w wieku produkcyjnym.



Ryc. 22 Sytuacja w sferze gospodarczej

Analiza afery gospodarczej wykazała, że w największe natężenie problemów występuje w miejscowościach: Chwalimie, Glinki Sucho, Kruszką, Łomczewo, Skoki i Węgorzewo, najmniejsze zaś w Brokęcinie, Pniewie i Podgajach (ryc. 22).

### 5.3. Sfera środowiskowa

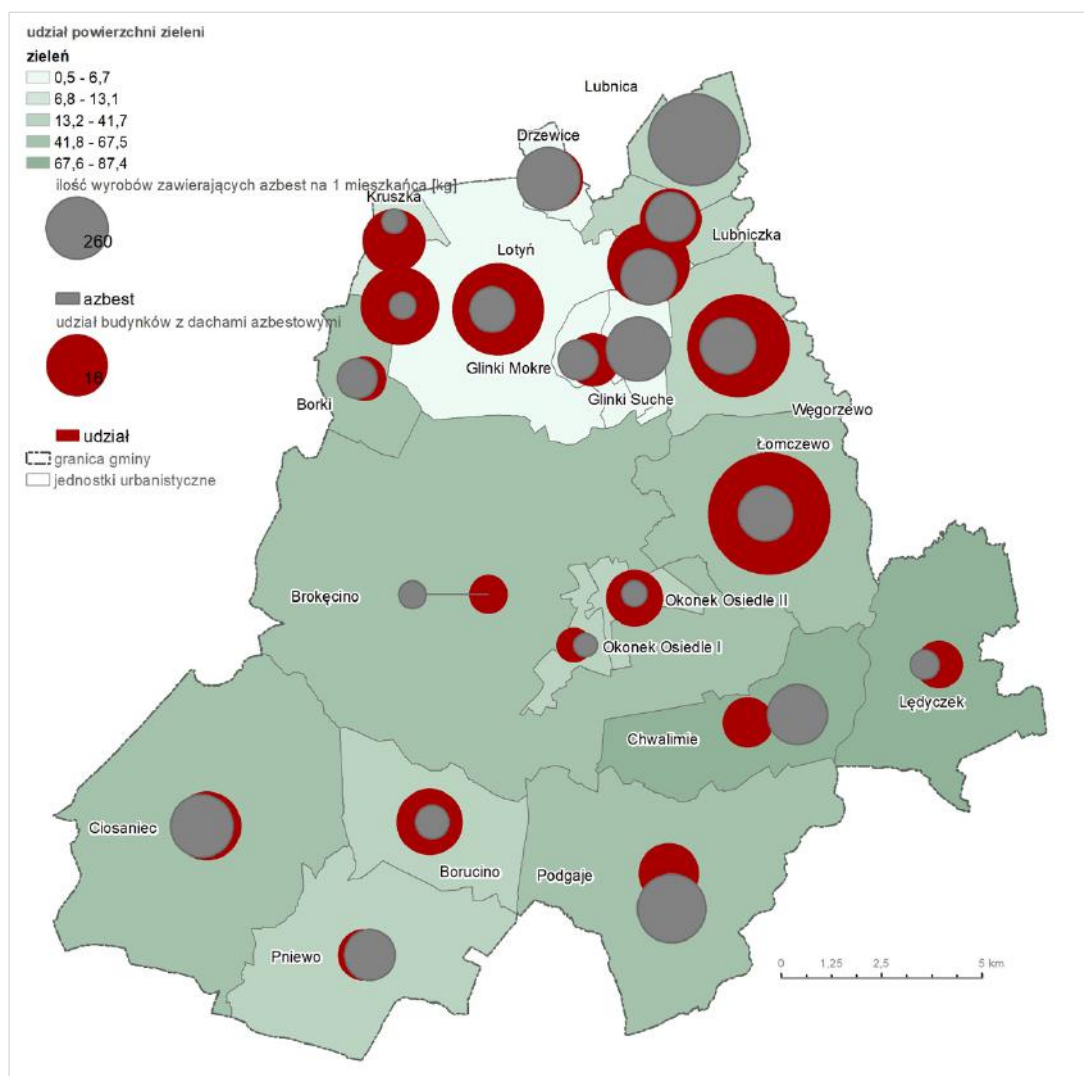
Stan środowiska przyrodniczego jest istotnym czynnikiem, mającym wpływ na jakość życia mieszkańców. Diagnoza sytuacji środowiskowej na terenie Gminy Okonek powiązana jest ze standardami jakości środowiska, w tym gospodarką odpadami stanowiącymi zagrożenie dla życia, zdrowia lub stanu środowiska. W celu zdiagnozowania sytuacji środowiskowej na terenie Gminy Okonek przyjęto wskaźnik ilości wyrobów zawierających azbest w przeliczeniu na liczbę mieszkańców jednostki. Na mocy ustawy z dnia 27 kwietnia 2001 r. - Prawo ochrony środowiska (Dz.U. z 2022 r. poz. 2556 ze zm.) azbest jest substancją stwarzającą szczególne zagrożenie dla środowiska. Po demontażu wyrobów zawierających

azbest, powstałe odpady są traktowane jako odpady niebezpieczne.<sup>43</sup> Diagnoza stanu w odniesieniu do ilości wykorzystywanych wyrobów zawierających azbest w jednostkach urbanistycznych została przeprowadzona z wykorzystaniem następujących wskaźników:

- ilość wykorzystywanych wyrobów zawierających azbest w przeliczeniu na liczbę mieszkańców jednostki [kg],
- średnia powierzchnia dachu azbestowo-cementowego na 1 budynku [m<sup>2</sup>],
- udział budynków z dachami azbestowymi w liczbie budynków [%].

Wskaźnikiem uzupełniającym diagnozę w sferze środowiskowej jest udział powierzchni zieleni w powierzchni jednostek urbanistycznych.

Analiza afery środowiskowej wykazała, że największe natężenie problemów występuje w miejscowościach: Chwalimie, Ciosaniec, Lubnica, Łubniczka, Łomczewo, Okonek osiedle II, Podgaje i Węgorzewo, najmniejsze zaś w Borucinie, Brokęcinie, Brzozówce, Glinkach Mokrych i Kruszcze (ryc. 23).



Ryc. 23 Sytuacja w sferze środowiskowej

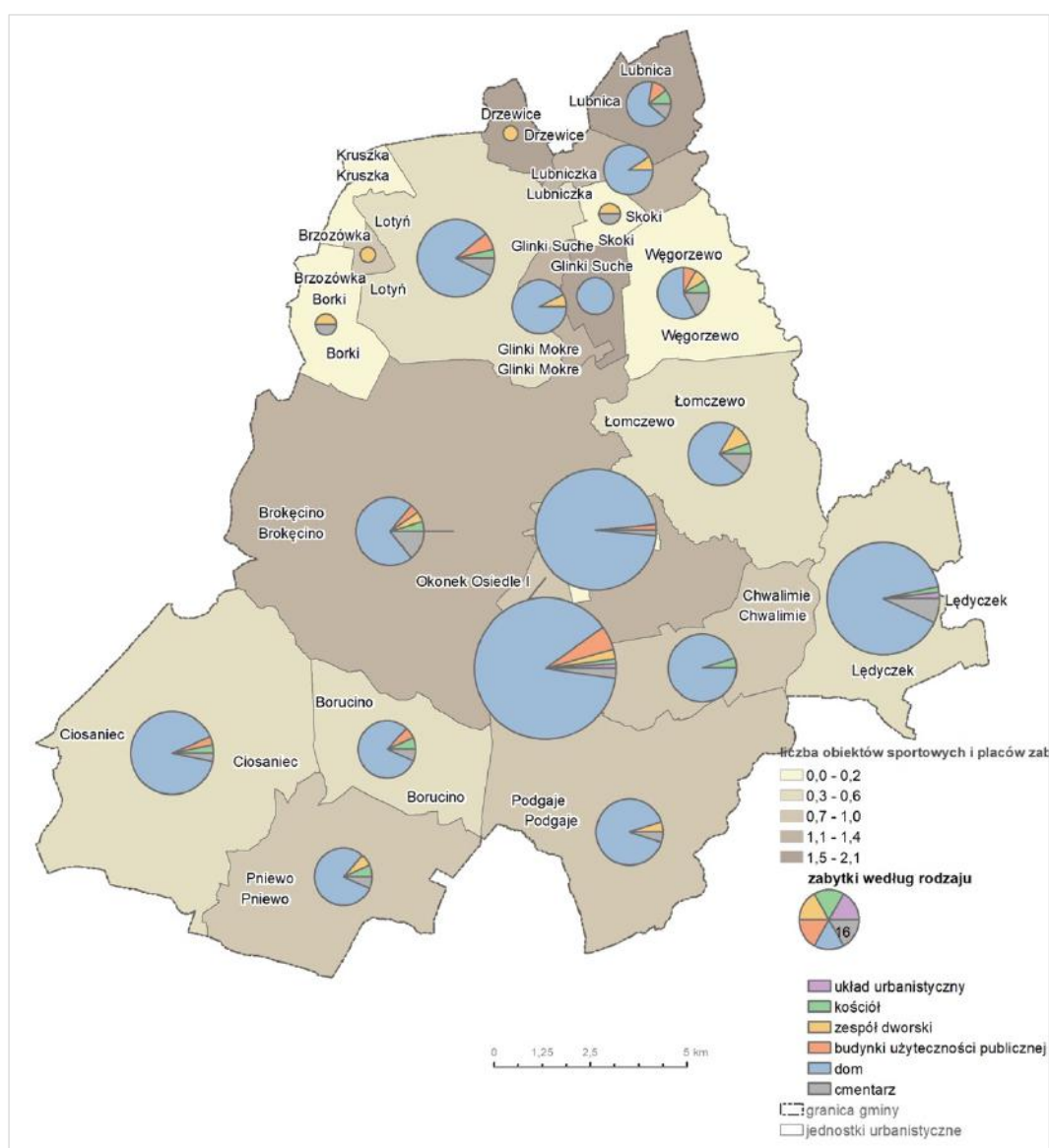
<sup>43</sup> Rozporządzenie Ministra Klimatu z dnia 2 stycznia 2020 r. w sprawie katalogu odpadów, Dz.U. z 2020 r. poz. 10.



W gminie realizowana jest „Aktualizacja programu usuwania azbestu i wyrobów zawierających azbest z terenu Gminy Okonek na lata 2018-2032”, przyjęta uchwałą nr III/17/2018 Rady Miejskiej w Okonku.

#### 5.4. Sfera przestrzenno-funkcjonalna

Sfera przestrzenno-funkcjonalna odgrywa istotną rolę w ocenie komfortu jakości życia mieszkańców danego obszaru. Diagnoza sytuacji w sferze przestrzenno-funkcjonalnej obejmuje niewystarczające wyposażenie w sferze technicznej i społecznej, brak dostępu do podstawowych usług lub ich niskiej jakości, niedostosowania rozwiązań urbanistycznych do zmieniających się funkcji obszaru, niedostosowania infrastruktury do potrzeb osób ze szczególnymi potrzebami, o których mowa w ustawie z dnia 19 lipca 2019 r. o zapewnianiu dostępności osobom ze szczególnymi potrzebami, niskiego poziomu obsługi komunikacyjnej, niedoboru lub niskiej jakości terenów publicznych.



Ryc. 24 Sytuacja w sferze przestrzenno-funkcjonalnej

Do diagnozy sytuacji przestrzenno-funkcjonalnej przyjęto następujące wskaźniki:

- liczba obiektów sportowych, rekreacyjnych i edukacyjnych w przeliczeniu na liczbę mieszkańców,
- udział obiektów w gminnej ewidencji zabytków w liczbie budynków.

Analiza afery przestrzenno-funkcjonalnej wykazała, że największe natężenie problemów występuje w miejscowościach: Borki, Brokęcino, Ciosaniec, Kruszka, Lotyń, Lubnica, Pniewo, Podgaje, najmniejsze zaś w Borucinie, Brokęcinie, Brzozówce, Glinkach Mokrych i Kruszcze (ryc. 24).

Dominującym rodzajem zabytków nieruchomości w gminnej ewidencji zabytków są domy mieszkalne. Stanowią one ponad 85% wszystkich obiektów zabytkowych, kolejną grupę stanowią obiekty sakralne, a następnie zespoły dworskie. W Studium wskazano, że do nielicznych elementów lokalnie zakłócających harmonię krajobrazu i obniżających walory estetyczne przestrzeni należą napowietrzne linie elektroenergetyczne, silosy paszowe i zbożowe oraz zdevastowane lub mocno zdekapitalizowane zabudowania, w tym głównie budynki gospodarcze towarzyszące budynkom mieszkalnym oraz nieestetyczne ogrodzenia.

### 5.5. Sfera techniczna

Diagnoza stanu w sferze technicznej obejmuje w szczególności degradację stanu technicznego obiektów budowlanych, w tym o przeznaczeniu mieszkaniowym oraz niefunkcjonowaniu rozwiązań technicznych umożliwiających efektywne korzystanie z obiektów budowlanych, w szczególności w zakresie energooszczędności, ochrony środowiska i zapewniania dostępności osobom ze szczególnymi potrzebami, o których mowa w ustawie z dnia 19 lipca 2019 r. o zapewnianiu dostępności osobom ze szczególnymi potrzebami.

Na obszarze Gminy Okonek nie funkcjonuje scentralizowany system ciepłowniczy. Zaopatrzenie w ciepło odbywa się z indywidualnych kotłowni, opalanych głównie węglem i drewnem. Przez teren Gminy przebiega gazociąg wysokiego ciśnienia  $\varnothing$  250 Piła – Wierzchowo, stanowiący odgałęzienie gazociągu wysokiego ciśnienia  $\varnothing$  400 Poznań – Piła – Szczecin. Na terenie gminy Okonek znajdują się 3 stacje redukcyjno-pomiarowe pierwszego stopnia: Podgaje o przepustowości 1600 m<sup>3</sup>/h, Okonek o przepustowości 3000 m<sup>3</sup>/h oraz Lotyń o przepustowości 1600 m<sup>3</sup>/h.<sup>44</sup> W sieć gazową zaopatrzone są następujące miejscowości: Okonek, Lotyń, Podgaje i częściowo Borucino.

Podstawą zaopatrzenia obszaru gminy w energię elektryczną jest GPZ 110kV/15kV zlokalizowany w Okonku. Do GPZ energia elektryczna przesyłana jest linią wysokiego napięcia 110 kV Krzewina – Złotów – Szczecinek, natomiast wyprowadzonymi z GPZ Okonek liniami średniego napięcia 15 kV energia elektryczna jest przesyłana do poszczególnych stacji transformatorowych 15 kV /0,4 kV na obszarze miasta i gminy, a następnie sieciami linii niskiego napięcia 0,4 kV energia dostarczana jest do odbiorcy. Przez teren gminy tranzytowo przebiega linia wysokiego napięcia 220 kV, która nie jest bezpośrednio

---

<sup>44</sup> Tamże

powiązana z systemem zaopatrzenia w energię elektryczną obszaru Gminy Okonek.<sup>45</sup>

Na terenie gminy Okonek funkcjonuje sieć wodociągowa, obejmująca swym zasięgiem Miasto Okonek oraz 17 miejscowości gminy: Anielin, Babi Dwór, Brokęcino, Brzozówka, Chwalimie, Drzewice, Borki, Glinki Mokre, Glinki Suche, Kruszka, Lotyń, Lubniczka, Łomczewo, Pniewo, Skoki, Węgorzewo, Wojnówko. Miasto Okonek zaopatrywane jest z dwóch ujęć wody, tj. ujęcie osiedlowe przy ul. Niepodległości oraz ujęcie dla południowo-zachodniej części miasta przy ul. Kolejowej, w skład których wchodzi studnie głębinowe i stacje uzdatniania wody. Wodociąg grupowy w Lotyniu zaopatruje w wodę mieszkańców wsi: Lotyń, Brzozówka, Drzewice, Borki, Kruszka. W Lotyniu zlokalizowane jest także drugie ujęcie wody, zaopatrujące odbiorców z miejscowości Lotyń i Wojnówko. Miejscowości Pniewo, Podgaje i Chwalimie są uzbrojone w sieć wodociągową, obejmującą tereny tych wsi. Wodociągi grupowe w Brokęcynie i Skokach zaopatrują w wodę następujące miejscowości Gminy: Brokęcino, Anielin, Łomczewo, Skoki, Lubniczka, Węgorzewo, Glinki Mokre, Glinki Suche.<sup>46</sup>

Sieć kanalizacyjna funkcjonuje w mieście Okonek oraz w miejscowościach Lotyń i Borucino. Jej łączna długość to ok. 10 km. Działają tam mechaniczno-biologiczne oczyszczalnie ścieków. W pozostałych miejscowościach Gminy ścieki są gromadzone w zbiornikach bezodpływowych na nieczystości płynne i okresowo wywożone do oczyszczalni.<sup>47</sup>

W celu oceny sytuacji w zakresie dostępności do gminnej infrastruktury technicznej przyjęto wskaźnik liczby przyłączy wodociągowych i kanalizacyjnych w odniesieniu do liczby budynków mieszkalnych w jednostkach urbanistycznych.

Analiza afery przestrzenno-funkcjonalnej wykazała, że największe natężenie problemów występuje w miejscowościach: Borki, Brokęcino, Ciosaniec, Kruszka, Lotyń, Lubnica, Pniewo, Podgaje, najmniejsze zaś w Borucinie, Brokęcynie, Brzozówce, Glinkach Mokrych i Kruszce (ryc. 25).

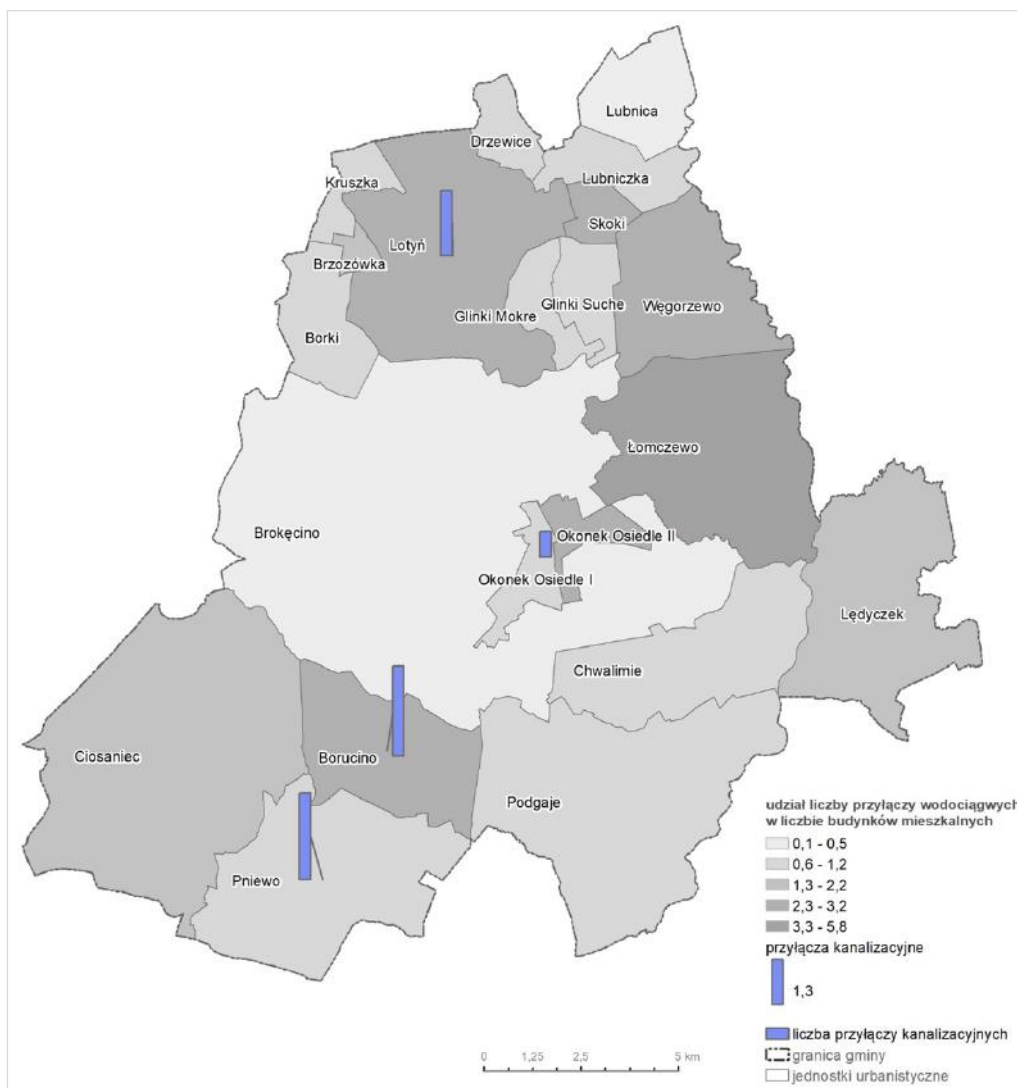
W ramach opracowania „Strategii Rozwoju Gminy Okonek na lata 2022-2030”, przyjętej uchwałą nr XLVIII/327/2022 Rady Miejskiej, mieszkańcy wskazywali w zakresie infrastruktury technicznej na niską jakość sieci wodociągowej, a także poziom świadomości ekologicznej mieszkańców.

---

<sup>45</sup> Studium uwarunkowań i kierunków zagospodarowania przestrzennego miasta i gminy Okonek, op. cit.

<sup>46</sup> Tamże

<sup>47</sup> Tamże



Ryc. 25 Sytuacja w sferze technicznej

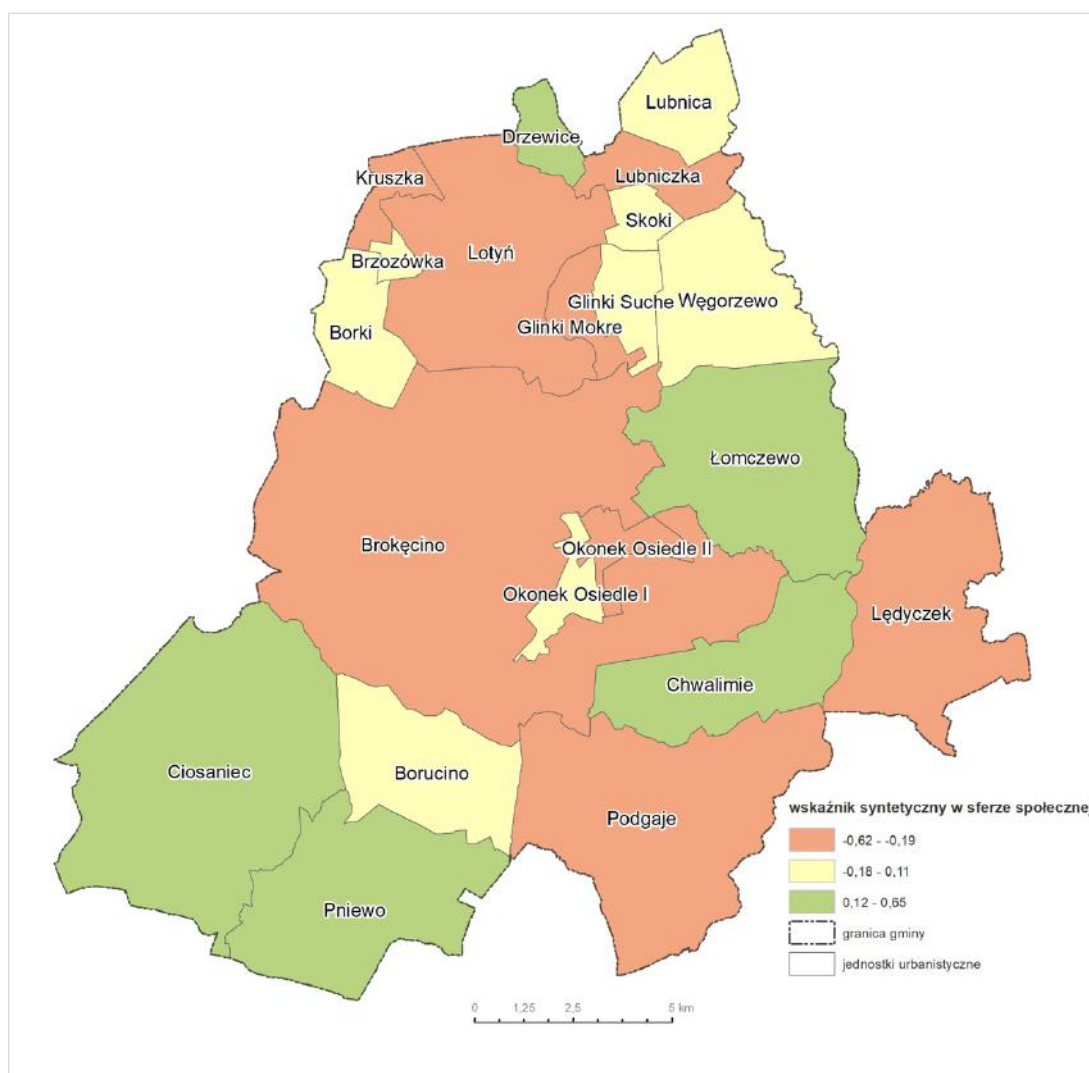
W gminie realizowany jest „Plan gospodarki niskoemisyjnej w Gminie Okonek”, przyjęty uchwałą Rady Miejskiej nr XXII/149/2016 z dnia 23 lutego 2016 r. W ramach inwentaryzacji kontrolnej w sektorze publicznym w strukturze zużytego paliwa dominował gaz ziemny (57%), 32% stanowił węgiel kamienny, a 9% - energia elektryczna. Z kolei w sektorze prywatnym, obejmującym m.in. zasób mieszkaniowy gminy, dominowały paliwa stałe, w tym węgiel kamienny (59%), wykorzystywany do celów grzewczych i przygotowania ciepłej wody użytkowej, 22% to inna biomasa, a 7% - energia elektryczna. Dofinansowywana jest wymiana kotłów i pieców niskosprawnych na niskoemisyjne źródła ciepła.

## 6. Delimitacja obszaru zdegradowanego

Obszar gminy znajdujący się w stanie kryzysowym pod względem występowania negatywnych zjawisk społecznych, można wyznaczyć jako obszar zdegradowany w przypadku występowania na nim ponadto co najmniej jednego z negatywnych zjawisk w sferze gospodarczej, środowiskowej, przestrzenno-funkcjonalnej lub technicznej. Do uznania obszaru gminy jako zdegradowanego konieczna jest diagnoza stanu w zakresie

sytuacji gospodarczej, środowiskowej, przestrzenno-funkcjonalnej i technicznej wykorzystano wskaźniki delimitacyjne z tab. 1. Wartości wskaźników oraz znormalizowane wartości ww. wskaźników zostały zestawione w załączniku do niniejszej diagnozy.

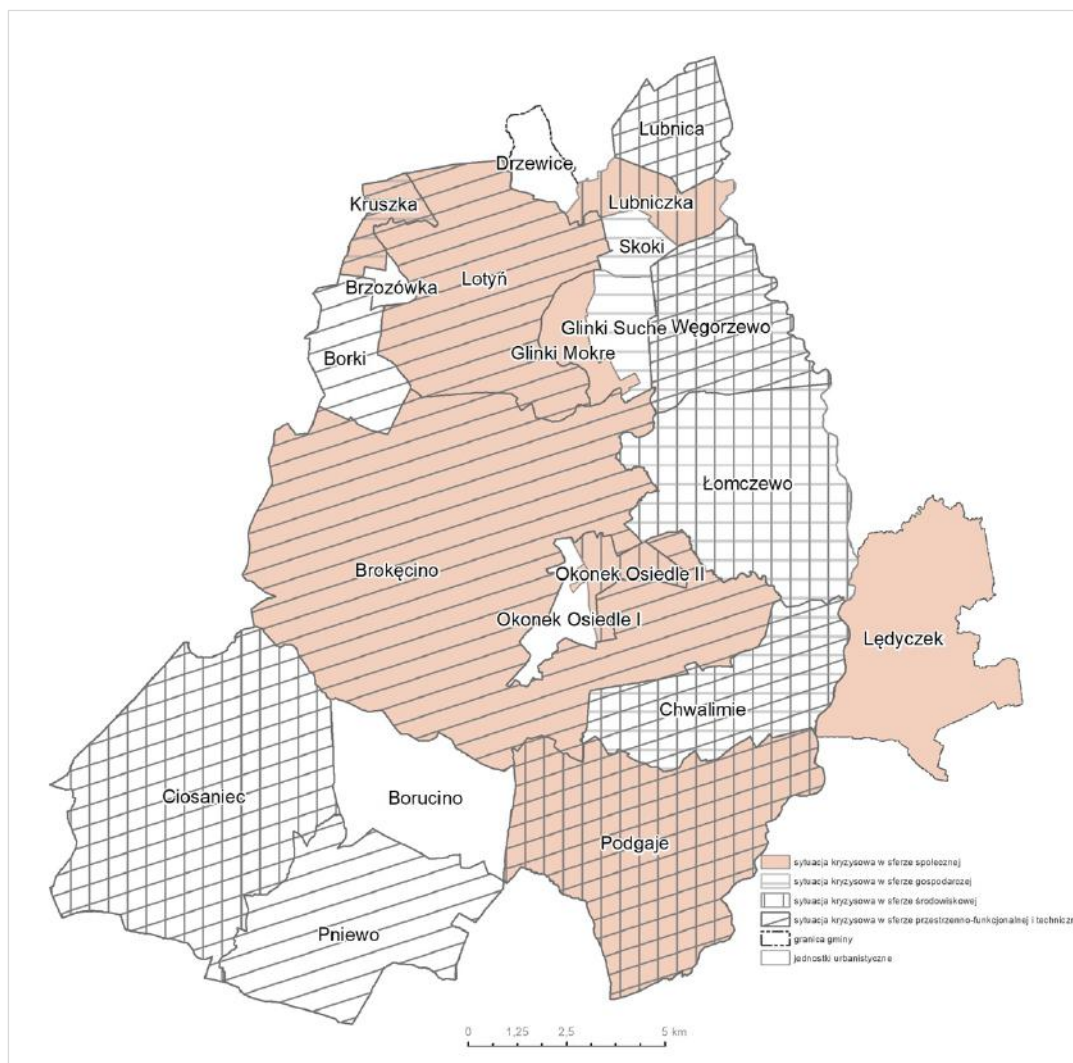
Do klasyfikacji jednostek urbanistycznych wykorzystano miary: średnią arytmetyczną i odchylenie standardowe. Kolorami wyróżniono miejscowości, w których wskaźniki przyjęły wartości odbiegające od przeciętnej. Kolorem zielonym wyróżniono obszary, dla których wskaźnik syntetyczny  $W_p$  przyjął wartość większą niż wartość sumy średniej arytmetycznej i połowy odchylenia standardowego. Kolorem żółtym oznaczono te jednostki urbanistyczne, dla których wskaźnik syntetyczny  $W_p$  przyjął wartość w przedziale pomiędzy sumą średniej arytmetycznej i połowy odchylenia standardowego oraz różnicą średniej arytmetycznej i połowy odchylenia standardowego. Wartości, dla których wskaźnik syntetyczny  $W_p$  przekracza wartość różnicy średniej i połowy odchylenia standardowego oznaczono kolorem czerwonym. Na podstawie przeprowadzonych analiz wyznaczono obszary zdegradowane na terenie Gminy Okonek, w których oprócz negatywnych zjawisk społecznych (ryc. 26), zdiagnozowano występowanie negatywnych zjawisk w co najmniej jednej ze sfer: gospodarczej, środowiskowej, przestrzenno-funkcjonalnej lub technicznej (ryc. 27).



Ryc. 26 Analiza wartości współczynnika syntetycznego w odniesieniu do sfery społecznej



Spółeczny aspekt rewitalizacji dotyczy działań nakierowanych na zapobieganie wykluczeniu społecznemu oraz ponownej integracji grup zamieszkałych na danym obszarze z innymi częściami gminy. Czynnikiem stanowiącym przyczynę wykluczenia są także wysoka stopa bezrobocia, a zwłaszcza bezrobocia długotrwałego, jak również niski poziom wykształcenia oraz stosunkowo wysoki poziom przestępczości, będącej często wynikiem złej sytuacji materialnej.



Ryc. 27 Wyznaczenie obszaru zdegradowanego

Diagnoza stanu posłużyła do wyznaczenia obszarów zdegradowanych w Gminie Okonek. Łączna liczba mieszkańców i powierzchnia obszarów zdegradowanych została zestawiona w tab. 2.



Tab. 2 Liczba mieszkańców i powierzchnia wyznaczonych obszarów zdegradowanych

lp.	nazwa jednostki urbanistycznej	symbol	liczba mieszkańców	powierzchnia [ha]
1	Brokęcino	I	276	7 863
2	Glinki Mokre	II	77	334
3	Kruszka	III	53	265
4	Lędyczek	IV	445	2 064
5	Lotyń	V	1 003	2 522
6	Lubniczka	VI	68	495
7	Okonek Osiedle II	VII	1 426	286
8	Podgaje	VIII	344	3 183
	<b>Razem</b>		<b>3 692</b>	<b>17 012</b>

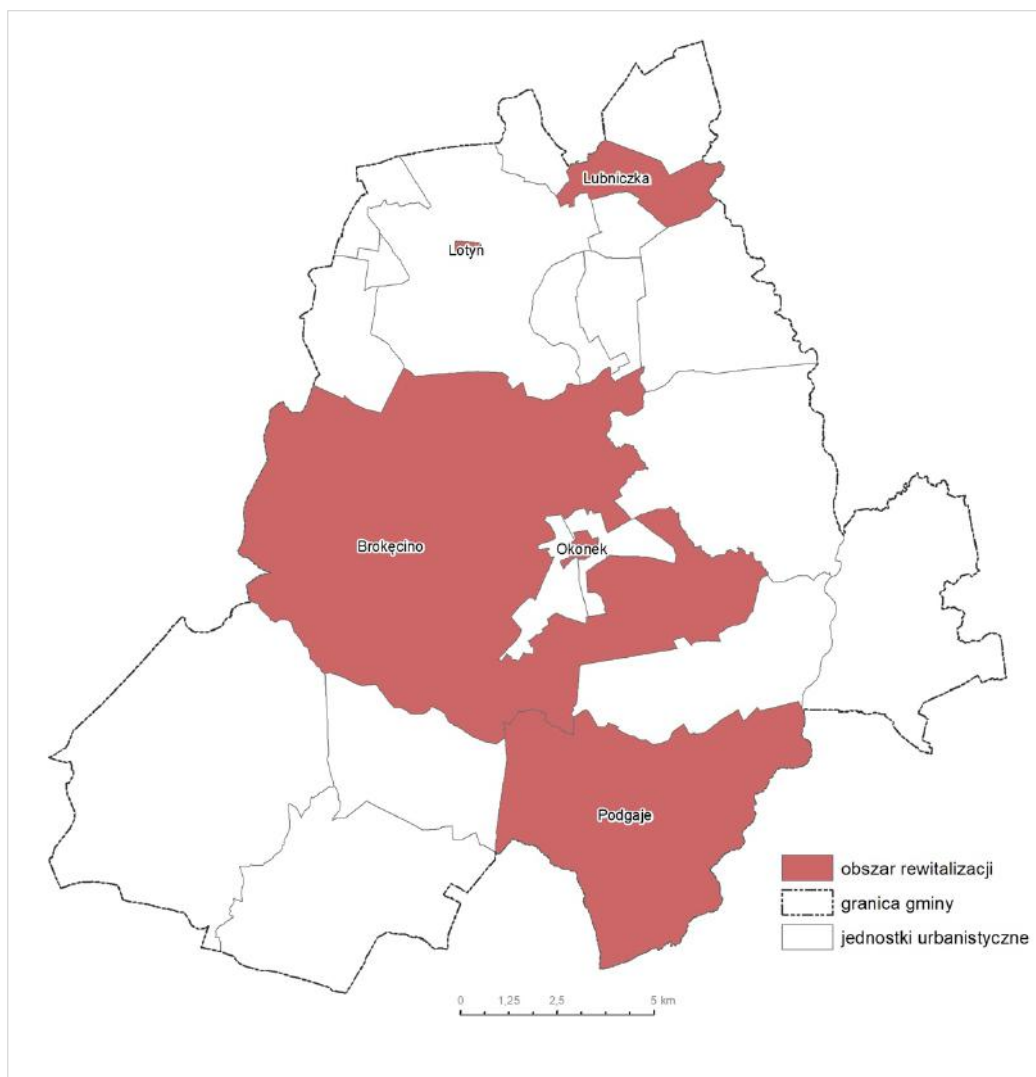
## 7. Obszar rewitalizacji

Obszar obejmujący całość lub część obszaru zdegradowanego, cechujący się szczególną koncentracją negatywnych zjawisk, na którym z uwagi na istotne znaczenie dla rozwoju lokalnego gmina zamierza prowadzić rewitalizację, wyznacza się jako obszar rewitalizacji (art. 10 ustawy). Obszar rewitalizacji nie może być większy niż 20% powierzchni gminy oraz zamieszkały przez więcej niż 30% liczby mieszkańców gminy. Obszar rewitalizacji może być podzielony na podobszary, w tym podobszary nieposiadające ze sobą wspólnych granic.

Synteza wyników uzyskanych z przeprowadzonej diagnozy stanu oraz badań ilościowych i jakościowych sytuacji społecznej, gospodarczej, środowiskowej, przestrzenno-funkcjonalnej i technicznej w Gminie Okonek, a także oczekiwania i potrzeby lokalnej społeczności oraz zamierzenia strategiczne rozwoju gminy, wyrażone w „Strategii Rozwoju Gminy Okonek na lata 2022-2030”, pozwoliły na wyodrębnienie obszaru rewitalizacji na terenie gminy, który cechuje się największą kumulacją negatywnych zjawisk i problemów.

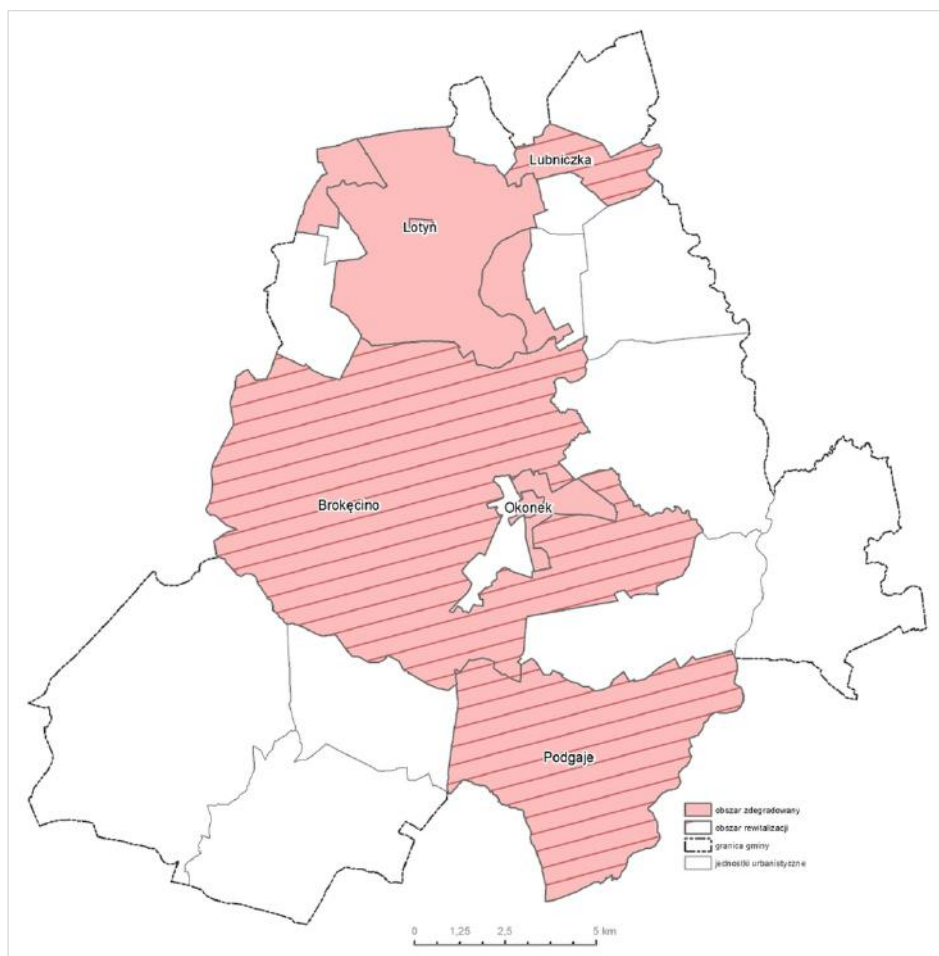
Wyznaczony obszar rewitalizacji obejmuje pięć podobszarów: Brokęcino, Lubniczka, część miejscowości Lotyń (ograniczonej ulicami: Polną, Pocztową i Szczecinecką), Podgaje oraz centralną część miasta Okonek w obrębie ulic: Niepodległości, Leśna, Stockelsdorf, Koszalińska i Cmentarna. Zgodnie z wymogami ustawy stanowi nie więcej niż 20% powierzchni gminy oraz jest zamieszkały przez nie więcej niż 30% liczby mieszkańców gminy, tj. odpowiednio jest to 17% powierzchni Gminy<sup>48</sup>, zamieszkałe przez 29% ludności. Wydzielenie podobszarów ma na celu dotarcie z projektami rewitalizacyjnymi do grupy i obszaru, który tego najbardziej wymaga.

<sup>48</sup> Z powierzchni miejscowości do wyliczenia obszaru rewitalizacji wyłączone tereny leśne i pola uprawne.



Ryc. 28 Obszar rewitalizacji

Granice obszarów rewitalizacji zostały przedstawione na mapie, stanowiącej załącznik do niniejszego opracowania. Integralną częścią Diagnozy są mapy obszarów zdegradowanych i mapa podobszarów rewitalizacji (ryc. 29) w skali 1:5000 w formie elektronicznej.



Ryc. 29 Podobszary rewitalizacji

## Spis tabel i rycin

Ryc. 1 Położenie i podział administracyjny gminy .....	4
Ryc. 2 Pokrycie terenu .....	5
Ryc. 3 Obszary chronione .....	7
Ryc. 4 Gęstość zaludnienia .....	8
Ryc. 5 Zabudowa w gminie .....	9
Ryc. 6 Układ drogowy .....	10
Ryc. 7 Gminna ewidencja zabytków .....	11
Ryc. 8 Jednostki urbanistyczne Gminy Okonek .....	13
Ryc. 9 Liczba mieszkańców gminy w latach 1995-2022 .....	18
Ryc. 10 Struktura wiekowa mieszkańców gminy w latach 1995-2022 .....	18
Ryc. 11 Przyrost naturalny w latach 1995-2022 .....	19
Ryc. 12 Struktura wiekowa mieszkańców w jednostkach urbanistycznych .....	19
Ryc. 13 Sytuacja demograficzna w jednostkach urbanistycznych .....	20
Ryc. 14 Stopa bezrobocia w latach 2003-2022 .....	21
Ryc. 15 Liczba bezrobotnych wśród mężczyzn i kobiet w latach 2003-2022 .....	22
Ryc. 16 Wskaźniki bezrobocia w jednostkach urbanistycznych .....	23
Ryc. 17 Wskaźniki ubóstwa w jednostkach urbanistycznych .....	26
Ryc. 18 Wskaźniki przestępczości w jednostkach urbanistycznych .....	28
Ryc. 19 Wskaźniki aktywności społecznej w jednostkach urbanistycznych .....	32
Ryc. 20 Liczba podmiotów gospodarczych w przeliczeniu na 1000 mieszkańców w województwie, powiecie i gminie w latach 2002-2022 .....	34
Ryc. 21 Liczba podmiotów gospodarczych w sektorze publicznym i prywatnym w latach 2002-2022 .....	34
Ryc. 22 Sytuacja w sferze gospodarczej .....	35
Ryc. 23 Sytuacja w sferze środowiskowej .....	36
Ryc. 24 Sytuacja w sferze przestrzenno-funkcjonalnej .....	37
Ryc. 25 Sytuacja w sferze technicznej .....	40
Ryc. 26 Analiza wartości współczynnika syntetycznego w odniesieniu do sfery społecznej ..	41
Ryc. 27 Wyznaczenie obszaru zdegradowanego .....	42
Ryc. 28 Obszar rewitalizacji .....	44
Ryc. 29 Podobszary rewitalizacji .....	45
Tab. 1 Zestawienie wykorzystanych wskaźników .....	14
Tab. 2 Liczba mieszkańców i powierzchnia wyznaczonych obszarów zdegradowanych .....	43
Tab. 3 Zestawienie wartości wskaźników w sferze społecznej .....	47
Tab. 4 Wyliczenie znormalizowanych wartości wskaźników, charakteryzujących sferę społeczną .....	48
Tab. 5 Zestawienie wartości wskaźników w sferze gospodarczej, środowiskowej, przestrzenno-funkcjonalnej i technicznej .....	49
Tab. 6 Zestawienie znormalizowanych wartości wskaźników w sferze gospodarczej, środowiskowej, przestrzenno-funkcjonalnej i technicznej .....	51

## Załącznik

Tab. 3 Zestawienie wartości wskaźników w sferze społecznej

Lp.	Nazwa jednostki urbanistycznej	Symbol	WS1	WS2	WS3	WS4	WS5	WS6	WS7	WS8	WS9	WS10	WS11	WS12	WS13	WS14
1	Borki	I	19,67	8	33,33	100,00	9,84	100,00	0,00	0,00	0,00	0,00	100,00	0,00	0,00	8,20
2	Borucino	II	24,88	6	11,11	48,28	7,21	41,38	0,25	1,74	27,59	75,86	5,41	0,00	0,25	10,20
3	Brokęcino	III	6,88	3	0,00	45,45	7,97	54,55	0,00	2,17	27,27	22,73	27,78	0,36	0,00	2,54
4	Brzozówka	IV	26,53	9	66,67	60,00	5,10	100,00	0,00	1,02	40,00	40,00	33,33	0,00	0,00	10,20
5	Chwalimie	V	17,95	9	0,00	0,00	0,85	0,00	1,71	0,00	0,00	100,00	0,00	0,00	0,85	6,84
6	Ciosaniec	VI	20,31	8	15,38	0,00	8,59	66,67	0,00	1,56	18,18	18,18	13,33	0,26	0,26	8,33
7	Drzewice	VII	19,15	0	100,00	0,00	0,00	0,00	0,00	0,00	0,00	0,00	0,00	0,00	0,00	6,38
8	Glinki Mokre	VIII	9,09	6	0,00	0,00	3,90	100,00	0,00	0,00	66,67	100,00	100,00	0,00	0,00	2,60
9	Glinki Suche	IX	18,00	8	0,00	50,00	12,00	50,00	0,00	0,00	16,67	50,00	0,00	0,00	0,00	6,00
10	Kruszka	X	13,21	4	0,00	71,43	13,21	85,71	0,00	3,77	42,86	28,57	0,00	0,00	0,00	3,77
11	Lędyczek	XI	17,30	2	50,00	48,44	14,38	73,44	2,25	0,67	32,81	51,56	22,22	0,45	0,22	18,43
12	Lotyń	XII	18,34	5	17,67	36,17	12,96	39,33	2,00	2,69	28,33	49,17	8,82	0,20	0,10	7,58
13	Lubnica	XIII	23,36	5	0,00	62,50	7,48	75,00	0,00	0,93	25,00	37,50	0,00	0,00	0,00	9,35
14	Lubniczka	XIV	14,71	6	33,33	80,00	14,71	30,00	0,00	1,47	50,00	80,00	0,00	0,00	1,47	5,88
15	Łomczewo	XV	15,76	5	50,00	18,18	7,07	27,27	0,00	0,64	22,73	50,00	0,00	0,32	0,00	6,43
16	Okonek Osiedle I	XVI	20,69	5	21,74	29,52	7,36	56,19	2,10	1,33	32,38	42,86	9,57	0,14	0,07	8,63
17	Okonek Osiedle II	XVII	19,72	6	17,14	26,83	10,80	55,69	1,76	1,84	32,93	45,93	11,73	0,09	0,00	8,65
18	Pniewo	XVIII	23,89	9	62,50	33,33	3,82	50,00	0,00	0,64	33,33	50,00	0,00	0,64	0,32	9,87
19	Podgaje	XIX	19,22	6	11,00	27,81	13,01	55,61	1,27	3,83	9,68	12,90	42,13	0,29	0,00	4,94
20	Skoki	XX	18,52	5	50,00	0,00	11,11	55,56	0,00	1,23	0,00	0,00	20,00	0,00	0,00	5,41
21	Węgorzewo	XXI	18,26	6	0,00	24,00	10,87	0,00	0,00	2,61	76,00	32,00	13,33	0,00	0,43	7,39

Objaśnienia:

- WS1** udział osób w wieku przedprodukcyjnym w liczbie mieszkańców [%]  
**WS2** udział dzieci w wieku do 6 lat w liczbie mieszkańców [%]  
**WS3** Udział osób bezrobotnych w wieku powyżej 55 lat w ogólnej liczbie bezrobotnych [%]  
**WS4** Udział osób korzystających z pomocy społecznej z powodu bezrobocia w ogólnej liczbie korzystających  
**WS5** Udział osób korzystających z pomocy społecznej w populacji mieszkańców [%]  
**WS6** Udział osób korzystających z pomocy społecznej z powodu ubóstwa w ogólnej liczbie korzystających  
**WS7** Udział osób zamieszkujących w lokalach komunalnych w populacji mieszkańców [%]  
**WS8** Liczba popełnionych przestępstw i wykroczeń w przeliczeniu na 100 mieszkańców  
**WS9** Udział osób korzystających z pomocy społecznej z powodu niepełnosprawności w ogólnej liczbie korzystających  
**WS10** Udział osób korzystających z pomocy społecznej z powodu długotrwałej lub ciężkiej choroby w ogólnej liczbie korzystających  
**WS11** Odsetek dzieci pobierających stypendium szkolne w przeliczeniu na liczbę uczniów [%]  
**WS12** Liczba organizacji pozarządowych w przeliczeniu na mieszkańców [%]  
**WS13** Liczba zarejestrowanych kół gospodyń wiejskich w przeliczeniu na mieszkańców [%]  
**WS14** Udział osob zapisanych do biblioteki w liczbie mieszkańców [%]

Tab. 4 Wyliczenie znormalizowanych wartości wskaźników, charakteryzujących sferę społeczną

Lp.	Nazwa jednostki urbanistycznej	Symbol	WS1	WS2	WS3	WS4	WS5	WS6	WS7	WS8	WS9	WS10	WS11	WS12	WS13	WS14
1	Borki	I	0,29	1,07	-0,28	-2,29	-0,28	-1,57	0,64	1,17	1,38	1,48	-2,81	-0,72	-0,54	0,21
2	Borucino	II	1,42	0,19	0,53	-0,43	0,35	-0,18	0,34	-0,35	0,01	-1,18	0,49	-0,72	0,17	0,82
3	Brokęcino	III	-2,49	-1,13	0,94	-0,33	0,17	-0,66	0,64	-0,73	0,02	0,69	-0,29	1,27	-0,54	-1,51
4	Brzozówka	IV	1,78	1,51	-1,50	-0,85	0,87	-2,29	0,64	0,28	-0,61	0,08	-0,48	-0,72	-0,54	0,82
5	Chwalimie	V	-0,09	1,23	0,94	1,30	1,89	1,30	-1,38	1,17	1,38	-2,03	0,68	-0,72	1,88	-0,20
6	Ciosaniec	VI	0,43	0,90	0,38	1,30	0,02	-1,09	0,64	-0,19	0,48	0,84	0,21	0,71	0,20	0,25
7	Drzewice	VII	0,17	-2,58	-2,71	1,30	2,10	1,30	0,64	1,17	1,38	1,48	0,68	-0,72	-0,54	-0,34
8	Glinki Mokre	VIII	-2,01	0,32	0,94	1,30	1,16	-2,29	0,64	1,17	-1,94	-2,03	-2,81	-0,72	-0,54	-1,49
9	Glinki Suche	IX	-0,08	0,99	0,94	-0,49	-0,80	-0,49	0,64	1,17	0,55	-0,27	0,68	-0,72	-0,54	-0,46
10	Kruszka	X	-1,12	-0,90	0,94	-1,26	-1,10	-1,77	0,64	-2,13	-0,75	0,48	0,68	-0,72	-0,54	-1,13

DIAGNOZA SŁUŻĄCA WYZNACZENIU OBSZARU ZDEGRADOWANEGO I OBSZARU REWITALIZACJI GMINY OKONEK

Lp.	Nazwa jednostki urbanistycznej	Symbol	WS1	WS2	WS3	WS4	WS5	WS6	WS7	WS8	WS9	WS10	WS11	WS12	WS13	WS14
11	Lędyczek	XI	-0,23	-1,68	-0,89	-0,44	-1,38	-1,33	-2,02	0,58	-0,25	-0,33	-0,10	1,74	0,10	3,31
12	Lotyń	XII	0,00	-0,36	0,29	0,00	-1,04	-0,11	-1,72	-1,18	-0,03	-0,24	0,37	0,37	-0,25	0,02
13	Lubnica	XIII	1,09	-0,50	0,94	-0,94	0,29	-1,39	0,64	0,36	0,14	0,17	0,68	-0,72	-0,54	0,56
14	Lubniczka	XIV	-0,79	0,04	-0,28	-1,57	-1,46	0,23	0,64	-0,11	-1,11	-1,32	0,68	-0,72	3,62	-0,49
15	Łomczewo	XV	-0,56	-0,14	-0,89	0,65	0,39	0,32	0,64	0,61	0,25	-0,27	0,68	1,04	-0,54	-0,33
16	Okonek Osiedle I	XVI	0,51	-0,17	0,14	0,24	0,32	-0,71	-1,85	0,01	-0,23	-0,02	0,34	0,05	-0,34	0,34
17	Okonek Osiedle II	XVII	0,30	-0,05	0,31	0,34	-0,51	-0,70	-1,44	-0,44	-0,26	-0,13	0,27	-0,24	-0,54	0,35
18	Pniewo	XVIII	1,20	1,40	-1,34	0,11	1,18	-0,49	0,64	0,62	-0,28	-0,27	0,68	2,77	0,36	0,72
19	Podgaje	XIX	0,19	0,09	0,54	0,30	-1,05	-0,69	-0,87	-2,18	0,90	1,03	-0,79	0,87	-0,54	-0,78
20	Skoki	XX	0,04	-0,38	-0,89	1,30	-0,59	-0,69	0,64	0,09	1,38	1,48	-0,02	-0,72	-0,54	-0,64
21	Węgorzewo	XXI	-0,02	0,13	0,94	0,44	-0,53	1,30	0,64	-1,11	-2,40	0,36	0,21	-0,72	0,69	-0,03

Tab. 5 Zestawienie wartości wskaźników w sferze gospodarczej, środowiskowej, przestrzenno-funkcjonalnej i technicznej

Lp.	Nazwa jednostki urbanistycznej	Symbol	WG1	WG2	WG3	WŚ1	WŚ2	WŚ3	WŚ4	WFT1	WFT2	WFT3	WFT4
1	Borki	I	3,28	59,02	5,56	106,56	86,67	7,94	67,55	0,86	0,00	0,00	7,94
2	Borucino	II	3,98	57,21	6,96	76,37	88,99	17,97	22,35	2,54	2,54	0,50	10,94
3	Brokęcino	III	2,17	21,01	10,34	51,81	52,96	6,16	63,47	0,59	0,00	1,09	11,99
4	Brzozówka	IV	2,04	54,08	3,77	45,92	50,00	25,00	13,11	2,22	0,00	1,02	16,67
5	Chwalimie	V	0,85	66,67	1,28	247,01	175,15	10,48	76,77	0,92	0,00	0,85	20,00
6	Ciosaniec	VI	2,86	64,58	4,44	265,89	154,70	19,30	59,02	1,65	0,00	0,52	18,86
7	Drzewice	VII	2,13	55,32	3,85	265,96	119,05	14,89	4,02	1,00	0,00	2,13	23,40
8	Glinki Mokre	VIII	3,90	68,83	5,66	106,49	54,67	11,63	2,48	0,89	0,00	1,30	13,95
9	Glinki Suche	IX	0,00	56,00	0,00	271,00	151,33	14,29	0,92	1,14	0,00	2,00	14,29
10	Kruszka	X	0,00	66,04	0,00	39,62	28,00	16,13	12,10	1,17	0,00	0,00	0,00
11	Lędyczek	XI	5,62	65,62	8,56	58,20	101,57	9,14	87,47	2,22	0,00	0,45	31,18
12	Lotyń	XII	3,79	62,51	6,06	142,09	125,87	34,42	8,68	2,46	1,84	0,60	15,47
13	Lubnica	XIII	2,80	57,94	4,84	563,55	365,45	2,19	36,35	0,16	0,00	1,87	1,79



DIAGNOZA SŁUŻĄCA WYZNACZENIU OBSZARU ZDEGRADOWANEGO I OBSZARU REWITALIZACJI GMINY OKONEK

Lp.	Nazwa jednostki urbanistycznej	Symbol	WG1	WG2	WG3	WŚ1	WŚ2	WŚ3	WŚ4	WFT1	WFT2	WFT3	WFT4
14	Lubniczka	XIV	5,88	54,82	7,00	352,94	114,29	26,42	23,24	0,96	0,00	1,47	41,51
15	Łomczewo	XV	1,61	56,27	2,86	198,07	89,28	60,53	48,34	5,84	0,00	0,64	36,84
16	Okonek Osiedle I	XVI	3,44	57,43	5,98	36,91	100,27	5,01	24,83	0,87	0,79	0,84	10,73
17	Okonek Osiedle II	XVII	5,05	57,42	8,79	66,38	104,06	27,76	45,27	2,63	2,40	0,22	15,02
18	Pniewo	XVIII	6,37	56,69	11,24	160,25	134,79	10,61	12,84	1,12	0,00	0,96	11,84
19	Podgaje	XIX	6,69	59,88	11,17	303,70	181,00	14,76	56,56	1,18	0,00	0,87	8,12
20	Skoki	XX	0,00	60,49	0,00	198,64	187,78	13,77	0,51	3,22	0,00	0,00	59,09
21	Węgorzewo	XXI	1,30	63,91	2,04	207,39	90,86	35,68	36,94	2,59	0,00	0,00	20,73

Objaśnienia:

- WG1** Liczba zarejestrowanych podmiotów gospodarczych w przeliczeniu na 100 mieszkańców
- WG2** Udział ludności w wieku produkcyjnym w ogólnej liczbie mieszkańców
- WG3** Liczba zarejestrowanych podmiotów gospodarczych w przeliczeniu na 100 mieszkańców w wieku produkcyjnym
- WŚ1** Ilość wykorzystywanych wyrobów zawierających azbest w przeliczeniu na liczbę mieszkańców jednostki [kg]
- WŚ2** Średnia powierzchnia dachu azbestowo-cementowego na 1 budynku [m<sup>2</sup>]
- WŚ3** Udział budynków z dachami azbestowo-cementowymi w liczbie budynków [%]
- WŚ4** Udział powierzchni zielonych w powierzchni jednostek urbanistycznych [%]
- WFT1** liczba przyłączy wodociągowych w odniesieniu do liczby budynków mieszkalnych w danej jednostce urbanistycznej
- WFT2** liczba przyłączy kanalizacyjnych w odniesieniu do liczby budynków mieszkalnych w danej jednostce urbanistycznej
- WFT3** liczba placów zabaw i obiektów sportowych w przeliczeniu na liczbę mieszkańców danej jednostki urbanistycznej
- WFT4** liczba obiektów w Gminnej Ewidencji Zabytków w przeliczeniu na liczbę budynków

Tab. 6 Zestawienie znormalizowanych wartości wskaźników w sferze gospodarczej, środowiskowej, przestrzenno-funkcjonalnej i technicznej

Lp.	Nazwa jednostki urbanistycznej	Symbol	WG1	WG2	WG3	WŚ1	WŚ2	WŚ3	WŚ4	WFT1	WFT2	WFT3	WFT4
1	Borki	I	0,12	-0,09	0,09	0,57	0,51	0,80	-1,29	-0,71	-0,45	-1,30	-0,79
2	Borucino	II	0,47	0,10	0,50	0,80	0,47	0,02	0,42	0,66	2,71	-0,52	-0,57
3	Brokęcino	III	-0,43	3,98	1,48	0,99	0,99	0,93	-1,14	-0,92	-0,45	0,41	-0,49
4	Brzozówka	IV	-0,49	0,44	-0,43	1,04	1,03	-0,52	0,77	0,41	-0,45	0,31	-0,14
5	Chwalimie	V	-1,08	-0,91	-1,16	-0,53	-0,77	0,60	-1,64	-0,66	-0,45	0,05	0,10
6	Ciosaniec	VI	-0,08	-0,69	-0,24	-0,67	-0,48	-0,08	-0,97	-0,06	-0,45	-0,48	0,02
7	Drzewice	VII	-0,45	0,31	-0,41	-0,67	0,04	0,26	1,12	-0,59	-0,45	2,05	0,36
8	Glinki Mokre	VIII	0,43	-1,14	0,12	0,57	0,97	0,51	1,17	-0,68	-0,45	0,75	-0,34
9	Glinki Suche	IX	-1,50	0,23	-1,53	-0,71	-0,43	0,31	1,23	-0,48	-0,45	1,85	-0,32
10	Kruszka	X	-1,50	-0,84	-1,53	1,09	1,35	0,17	0,81	-0,46	-0,45	-1,30	-1,38
11	Lędyczek	XI	1,28	-0,80	0,96	0,94	0,29	0,70	-2,05	0,41	0,99	-0,59	0,93
12	Lotyń	XII	0,37	-0,46	0,23	0,29	-0,06	-1,24	0,94	0,19	0,41	-0,71	-0,73
13	Lubnica	XIII	-0,12	0,03	-0,12	-2,99	-3,51	1,24	-0,11	-1,28	-0,45	1,65	-1,25
14	Lubniczka	XIV	1,41	0,36	0,51	-1,35	0,11	-0,62	0,39	-0,63	-0,45	1,02	1,70
15	Łomczewo	XV	-0,71	0,20	-0,70	-0,15	0,47	-3,25	-0,56	3,36	-0,45	-0,29	1,35
16	Okonek Osiedle I	XVI	0,20	0,08	0,21	1,11	0,31	1,02	0,33	-0,70	0,54	0,03	-0,58
17	Okonek Osiedle II	XVII	1,00	0,08	1,03	0,88	0,26	-0,73	-0,45	0,74	2,55	-0,95	-0,26
18	Pniewo	XVIII	1,65	0,16	1,74	0,15	-0,19	0,59	0,78	-0,50	-0,45	0,21	-0,50
19	Podgaje	XIX	1,81	-0,18	1,72	-0,97	-0,85	0,27	-0,88	-0,45	-0,45	0,07	-0,78
20	Skoki	XX	-1,50	-0,25	-1,53	-0,15	-0,95	0,35	1,25	1,22	-0,45	-1,30	3,01
21	Węgorzewo	XXI	-0,86	-0,61	-0,94	-0,22	0,45	-1,34	-0,13	0,71	-0,45	-1,30	0,16

