



REGIONALNY DYREKTOR  
OCHRONY ŚRODOWISKA  
w Poznaniu

**PROJEKT**

## ZARZĄDZENIE

### REGIONALNEGO DYREKTORA OCHRONY ŚRODOWISKA W POZNANIU

z dnia .....

### w sprawie ustanowienia planu zadań ochronnych dla obszaru Natura 2000

### Poligon w Okonku PLH300021

Na podstawie art. 28 ust. 5 ustawy z dnia 16 kwietnia 2004 r. o ochronie przyrody (Dz. U. z 2016 r. poz. 2134, poz. 2249 i poz. 2260) zarządza się, co następuje:

§ 1. Ustanawia się plan zadań ochronnych dla obszaru Natura 2000 Poligon w Okonku PLH300021, zwanego dalej „obszarem Natura 2000”.

§ 2. Opis granic obszaru Natura 2000 zawiera załącznik nr 1.

§ 3. Mapę obszaru Natura 2000 przedstawia załącznik nr 2.

§ 4. Identyfikację istniejących i potencjalnych zagrożeń dla zachowania właściwego stanu ochrony siedlisk przyrodniczych oraz gatunków zwierząt i ich siedlisk będących przedmiotami ochrony obszaru Natura 2000 zawiera załącznik nr 3.

§ 5. Cele działań ochronnych przedstawia załącznik nr 4.

§ 6. Działania ochronne ze wskazaniem podmiotów odpowiedzialnych za ich wykonanie i obszarów ich wdrażania określa załącznik nr 5.

§ 7. Zarządzenie wchodzi w życie po upływie 14 dni od dnia ogłoszenia.

Opis granic obszaru Natura 2000

Granice obszaru opisano w oparciu o punkty załamania, dla których podano współrzędne w układzie współrzędnych płaskich prostokątnych PL-1992

Nr punktu	X	Y
1.	350 965,39	634 971,94
2.	351 119,11	634 939,84
3.	351 301,37	634 901,73
4.	351 323,65	634 897,21
5.	351 509,94	634 860,09
6.	351 530,32	634 855,82
7.	351 537,67	634 853,91
8.	351 540,78	634 853,60
9.	351 543,95	634 853,43
10.	351 554,55	634 849,34
11.	351 577,18	634 825,61
12.	351 593,90	634 808,13
13.	351 651,88	634 746,30
14.	351 684,04	634 712,59
15.	351 734,12	634 665,19
16.	351 774,03	634 625,97
17.	351 841,18	634 605,78
18.	351 868,55	634 597,61
19.	351 976,27	634 565,40
20.	352 012,96	634 557,77
21.	352 027,18	634 554,77
22.	352 361,52	634 479,50
23.	352 424,26	634 466,35
24.	352 657,34	634 264,09
25.	352 664,64	634 256,78
26.	352 664,76	634 253,88
27.	352 668,63	634 177,86
28.	352 733,84	634 149,04
29.	352 781,42	634 127,10
30.	352 892,01	634 079,20
31.	353 019,62	634 025,52
32.	353 040,88	634 016,52
33.	353 069,73	634 004,11
34.	353 173,02	633 960,02
35.	353 326,88	633 893,71
36.	353 435,12	633 848,17

37.	353 550,18	633 799,34
38.	353 583,91	633 785,90
39.	353 612,74	633 772,79
40.	353 615,19	633 778,22
41.	353 696,73	633 743,23
42.	353 846,40	633 680,73
43.	353 897,87	633 664,99
44.	353 917,61	633 659,04
45.	353 937,94	633 652,78
46.	354 022,31	633 626,21
47.	354 062,43	633 612,59
48.	354 058,19	633 596,89
49.	354 056,81	633 594,14
50.	354 049,06	633 577,85
51.	354 026,88	633 525,26
52.	353 893,78	633 233,05
53.	353 879,30	633 197,95
54.	353 869,04	633 174,33
55.	353 834,05	633 103,49
56.	353 770,04	633 131,69
57.	353 518,79	633 242,53
58.	353 479,37	633 259,94
59.	353 375,76	633 024,00
60.	353 286,99	632 821,86
61.	353 275,56	632 795,87
62.	353 251,21	632 743,84
63.	353 217,83	632 669,97
64.	353 214,91	632 662,15
65.	353 133,75	632 485,20
66.	353 084,79	632 379,45
67.	353 061,86	632 328,58
68.	353 052,27	632 307,54
69.	353 038,95	632 278,31
70.	353 029,08	632 254,48
71.	352 939,40	632 059,06
72.	352 834,66	631 829,26
73.	352 811,64	631 782,29

74.	352 791,24	631 736,05
75.	352 780,42	631 713,75
76.	352 756,01	631 663,43
77.	352 748,47	631 647,84
78.	352 768,51	631 638,18
79.	352 777,99	631 634,11
80.	352 732,48	631 594,38
81.	352 716,09	631 562,93
82.	352 703,01	631 531,80
83.	352 665,42	631 460,63
84.	352 627,93	631 393,38
85.	352 571,74	631 311,63
86.	352 566,24	631 304,38
87.	352 554,28	631 298,81
88.	352 499,65	631 273,15
89.	352 462,97	631 281,07
90.	352 435,89	631 267,93
91.	352 428,94	631 266,02
92.	352 339,65	631 206,01
93.	352 327,70	631 197,23
94.	352 279,88	631 168,17
95.	352 258,75	631 156,46
96.	352 169,44	631 113,56
97.	352 155,85	631 107,03
98.	352 085,87	631 075,69
99.	352 065,17	631 068,56
100.	352 092,09	631 044,20
101.	352 120,38	631 025,91
102.	352 185,63	630 981,18
103.	352 253,67	630 924,67
104.	352 270,81	630 922,38
105.	352 426,62	630 800,41
106.	352 444,20	630 788,72
107.	352 453,82	630 782,24
108.	352 578,49	630 694,85
109.	352 595,36	630 683,17
110.	352 698,35	630 610,38
111.	352 763,37	630 564,35
112.	352 883,41	630 479,29
113.	352 896,62	630 472,32
114.	352 900,44	630 469,71
115.	352 909,48	630 467,65
116.	352 896,68	630 456,71
117.	352 871,96	630 434,70
118.	352 858,94	630 423,16
119.	352 779,14	630 348,68
120.	352 732,94	630 309,87

121.	352 628,85	630 231,77
122.	352 621,59	630 225,87
123.	352 592,70	630 187,27
124.	352 564,64	630 149,65
125.	352 543,92	630 113,12
126.	352 515,81	630 066,60
127.	352 469,68	629 979,98
128.	352 450,91	629 959,60
129.	352 515,53	629 863,68
130.	352 531,63	629 838,13
131.	352 494,18	629 636,14
132.	352 493,10	629 629,97
133.	352 474,93	629 509,55
134.	352 473,71	629 505,20
135.	352 439,71	629 444,74
136.	352 387,27	629 354,08
137.	352 375,54	629 328,11
138.	352 328,33	629 209,82
139.	352 256,63	629 246,12
140.	352 264,48	629 097,68
141.	352 277,87	628 875,37
142.	352 316,72	628 866,38
143.	352 663,09	628 395,50
144.	352 779,47	628 281,88
145.	352 803,81	628 287,25
146.	352 920,09	628 268,44
147.	352 941,75	628 273,81
148.	353 060,81	628 214,25
149.	353 236,69	628 119,56
150.	353 507,22	628 119,56
151.	353 683,19	628 227,75
152.	353 696,69	628 217,37
153.	353 690,50	628 182,56
154.	353 621,06	628 091,88
155.	353 557,00	628 007,88
156.	353 459,84	627 862,69
157.	353 430,53	627 951,69
158.	353 389,13	627 859,25
159.	353 384,83	627 857,92
160.	353 092,22	627 767,25
161.	353 047,94	627 750,88
162.	352 992,28	627 687,81
163.	352 891,03	627 607,75
164.	352 809,66	627 613,38
165.	352 781,31	627 586,56
166.	352 708,37	627 532,00
167.	352 704,32	627 530,68

168.	352 620,66	627 503,50
169.	352 580,31	627 530,88
170.	352 632,56	627 735,56
171.	352 385,63	627 790,00
172.	352 142,69	627 846,56
173.	351 724,25	627 944,38
174.	351 451,97	627 954,19
175.	351 325,41	627 959,36
176.	351 318,21	628 024,06
177.	351 310,84	628 082,28
178.	351 289,71	628 142,38
179.	351 250,27	628 258,80
180.	351 238,13	628 293,45
181.	351 236,78	628 295,19
182.	351 234,63	628 300,54
183.	351 228,54	628 383,13
184.	351 218,77	628 498,72
185.	351 212,24	628 530,11
186.	351 208,16	628 552,13
187.	351 207,65	628 591,15
188.	351 207,46	628 616,65
189.	351 205,42	628 797,34
190.	351 204,98	628 831,86
191.	351 211,41	628 850,69
192.	351 242,33	628 940,63
193.	351 227,20	629 000,56
194.	351 211,89	629 032,69
195.	351 143,01	629 112,33
196.	351 159,86	629 156,87
197.	351 157,88	629 157,33
198.	351 085,69	629 169,38
199.	351 001,81	629 131,50
200.	350 977,94	629 135,88
201.	350 977,56	629 114,69
202.	350 941,63	629 074,94
203.	350 881,44	628 900,63
204.	350 852,16	628 890,06
205.	350 822,09	628 891,56
206.	350 784,91	628 903,63
207.	350 764,28	628 909,87
208.	350 716,53	628 886,13
209.	350 653,87	628 835,06
210.	350 597,44	628 840,94
211.	350 567,88	628 871,50
212.	350 532,25	628 927,69
213.	350 526,66	628 927,81
214.	350 518,75	628 927,38

215.	350 502,09	628 926,13
216.	350 467,25	628 921,13
217.	350 395,87	628 929,31
218.	350 348,31	628 930,63
219.	350 272,94	628 935,81
220.	350 193,53	628 928,44
221.	350 169,22	628 925,06
222.	350 063,88	628 902,50
223.	349 964,38	628 895,94
224.	349 918,41	628 889,94
225.	349 845,00	628 879,31
226.	349 744,72	628 841,69
227.	349 736,72	628 841,94
228.	349 675,06	628 840,13
229.	349 632,94	628 843,62
230.	349 542,22	628 839,37
231.	349 497,22	628 821,81
232.	349 460,97	628 852,44
233.	349 459,97	628 877,56
234.	349 482,94	628 901,44
235.	349 543,19	628 917,44
236.	349 582,19	628 945,44
237.	349 574,81	629 007,19
238.	349 426,94	629 005,13
239.	349 340,44	629 002,63
240.	349 175,03	628 998,75
241.	349 166,37	628 975,56
242.	349 170,62	628 902,44
243.	349 176,28	628 861,81
244.	349 171,03	628 817,50
245.	349 142,59	628 797,75
246.	349 102,91	628 787,44
247.	349 020,22	628 845,63
248.	348 968,94	628 911,00
249.	348 924,25	628 983,44
250.	348 860,87	628 981,81
251.	348 858,91	629 032,69
252.	348 768,50	628 957,31
253.	348 756,84	628 948,81
254.	348 741,97	628 946,13
255.	348 676,06	628 942,81
256.	348 502,31	628 935,06
257.	348 503,57	629 008,43
258.	348 500,91	629 084,71
259.	348 500,11	629 102,94
260.	348 498,59	629 134,28
261.	348 497,69	629 156,01

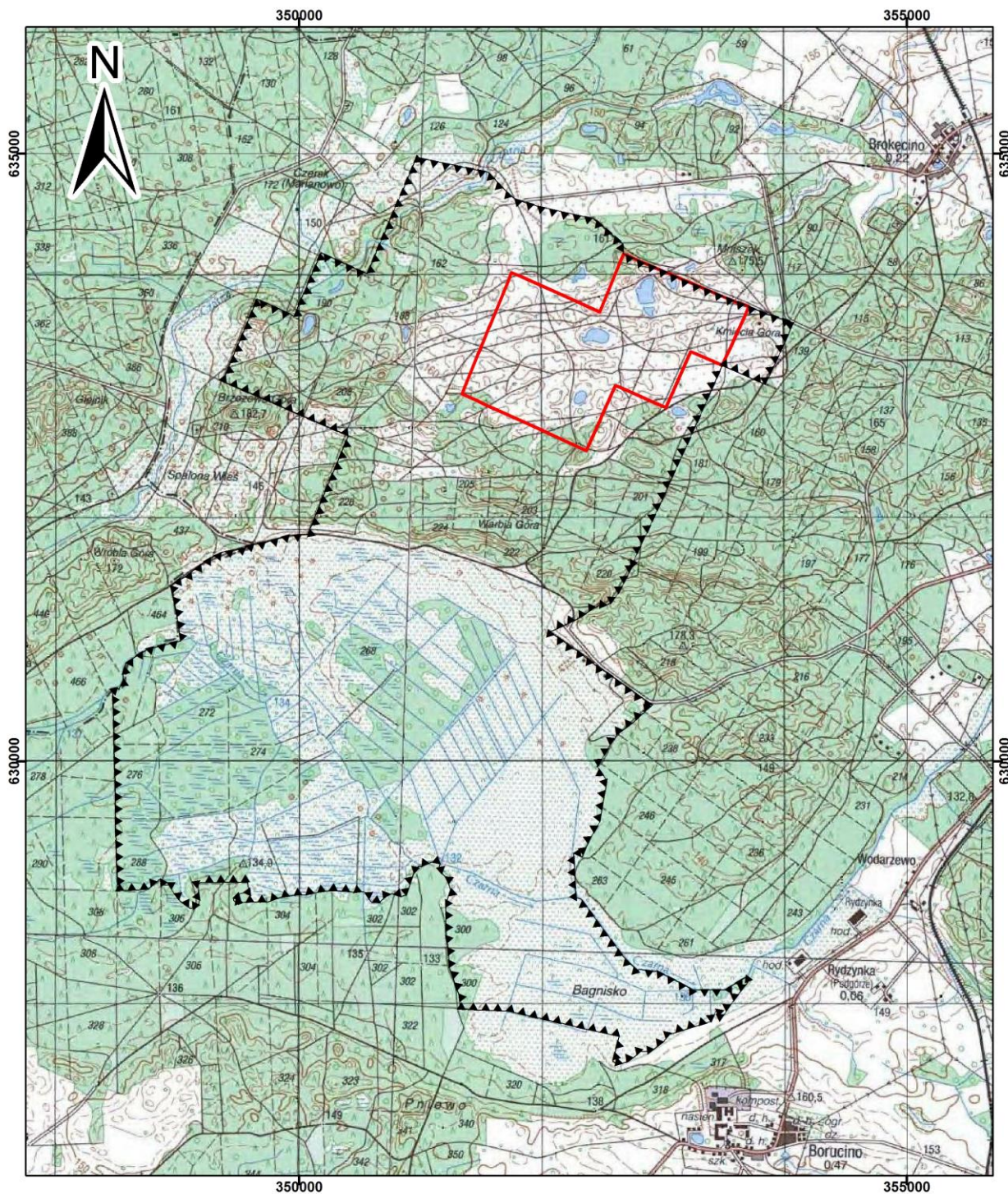
262.	348 497,73	629 157,21
263.	348 497,11	629 178,03
264.	348 496,02	629 199,67
265.	348 495,94	629 200,67
266.	348 491,59	629 324,01
267.	348 487,23	629 425,65
268.	348 486,86	629 508,97
269.	348 486,82	629 514,47
270.	348 487,36	629 519,56
271.	348 486,74	629 636,70
272.	348 486,40	629 699,62
273.	348 486,07	629 720,23
274.	348 481,44	629 862,29
275.	348 479,18	629 935,26
276.	348 478,37	629 981,30
277.	348 476,70	630 061,26
278.	348 476,04	630 116,38
279.	348 474,73	630 165,82
280.	348 474,22	630 215,75
281.	348 467,12	630 483,89
282.	348 467,50	630 497,59
283.	348 462,85	630 592,43
284.	348 480,58	630 596,74
285.	348 508,40	630 593,76
286.	348 519,92	630 604,93
287.	348 549,24	630 669,93
288.	348 545,68	630 721,73
289.	348 575,45	630 813,22
290.	348 655,40	630 864,69
291.	348 752,55	630 923,08
292.	348 805,12	630 935,92
293.	348 806,23	630 936,19
294.	349 025,50	630 990,96
295.	349 024,57	630 997,28
296.	349 022,77	631 007,94
297.	348 992,47	631 186,82
298.	348 979,04	631 257,20
299.	348 941,82	631 442,58
300.	349 000,93	631 489,43
301.	349 055,70	631 516,40
302.	349 058,84	631 517,91
303.	349 197,07	631 628,97
304.	349 224,32	631 644,81
305.	349 327,01	631 704,55
306.	349 372,36	631 724,18
307.	349 463,14	631 740,65
308.	349 531,02	631 750,45

309.	349 567,18	631 762,74
310.	349 557,41	631 771,21
311.	349 589,40	631 778,02
312.	349 611,85	631 782,89
313.	349 717,12	631 799,45
314.	349 748,78	631 811,96
315.	349 904,12	631 858,93
316.	349 961,89	631 864,62
317.	350 072,64	631 869,12
318.	350 081,20	631 893,08
319.	350 100,22	631 943,36
320.	350 184,35	632 151,44
321.	350 262,36	632 340,79
322.	350 295,18	632 420,09
323.	350 298,72	632 428,58
324.	350 348,59	632 548,91
325.	350 394,83	632 660,74
326.	350 400,57	632 679,88
327.	350 322,21	632 714,28
328.	350 282,59	632 731,29
329.	350 273,59	632 735,14
330.	350 053,10	632 829,62
331.	350 023,57	632 843,25
332.	350 017,06	632 846,33
333.	349 998,97	632 854,14
334.	349 932,57	632 882,80
335.	349 921,31	632 888,22
336.	349 914,59	632 890,81
337.	349 727,76	632 973,05
338.	349 667,29	632 999,85
339.	349 370,47	633 129,17
340.	349 399,94	633 203,05
341.	349 407,03	633 220,66
342.	349 600,84	633 680,91
343.	349 652,81	633 804,58
344.	349 885,31	633 699,85
345.	349 913,07	633 687,38
346.	349 954,50	633 666,82
347.	349 981,18	633 726,68
348.	350 006,46	633 786,58
349.	350 029,71	633 841,74
350.	350 034,80	633 852,10
351.	350 058,89	633 905,54
352.	350 179,40	634 187,41
353.	350 333,74	634 116,58
354.	350 362,38	634 103,48
355.	350 412,45	634 080,47

356.	350 428,56	634 073,52
357.	350 433,65	634 069,48
358.	350 469,69	634 052,77
359.	350 559,17	634 012,46
360.	350 638,25	634 200,67
361.	350 650,68	634 230,33
362.	350 656,28	634 244,48
363.	350 653,40	634 245,16
364.	350 656,41	634 249,08
365.	350 686,36	634 315,34

366.	350 740,73	634 442,25
367.	350 747,09	634 458,77
368.	350 754,07	634 476,18
369.	350 791,10	634 562,46
370.	350 843,77	634 686,30
371.	350 957,35	634 952,96
372.	350 965,39	634 971,94

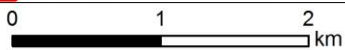
Mapa obszaru Natura 2000



Legenda:

▬▬▬▬ granica obszaru Natura 2000

▭ granica rezerwatu przyrody



Układ współrzędnych: PL-1992



REGIONALNA DYREKCJA OCHRONY ŚRODOWISKA W POZNANIU



Identyfikacja istniejących i potencjalnych zagrożeń dla zachowania właściwego stanu  
ochrony siedlisk przyrodniczych oraz gatunków zwierząt i ich siedlisk będących  
przedmiotami ochrony obszaru Natura 2000

Lp.	Przedmiot ochrony	Opis zagrożenia
1.	2330 Wydmy śródlądowe z murawami napiaskowymi ( <i>Corynephorus</i> , <i>Agrostis</i> )	Istniejące: – Sukcesja roślinności w kierunku zbiorowisk o większym zwarcu, zarastanie przez drzewa i krzewy (K02.01). – Eutrofizacja będąca efektem gromadzenia się materii organicznej (K02.03).
		Potencjalne: – Brak zagrożeń i nacisków (X).
2.	3160 Naturalne, dystroficzne zbiorniki wodne 3260 Nizinne i podgórskie rzeki ze zbiorowiskami włosieniczników ( <i>Ranunculion fluitantis</i> )	Nie zidentyfikowano zagrożeń w związku z planowanym usunięciem siedliska przyrodniczego z listy przedmiotów ochrony obszaru Natura 2000.
3.	4030 Suche wrzosowiska ( <i>Calluno-Genistion</i> , <i>Pohlio-Callunion</i> , <i>Calluno-Arctostaphylion</i> )	Istniejące: – Sukcesja roślinności – zacienianie i zarastanie wrzosowisk przez gatunki drzewiaste (K02.01, K06). – Eutrofizacja będąca efektem stopniowego gromadzenia się materii organicznej (K02.03).
		Potencjalne: – Brak zagrożeń i nacisków (X).
4.	6120 Ciepłolubne śródlądowe murawy napiaskowe ( <i>Koelerion glaucae</i> )	Istniejące: – Sukcesja roślinności w kierunku zbiorowisk o większym zwarcu, zarastanie przez drzewa i krzewy (K02.01).
		Potencjalne: – Brak zagrożeń i nacisków (X).
5.	6230 Górskie i niżowe murawy bliźniczkowe ( <i>Nardetalia</i> ) – płyty bogate florystycznie	Istniejące: – Sukcesja roślinności w kierunku zbiorowisk o większym zwarcu, zarastanie przez drzewa i krzewy (K02.01). – Eutrofizacja będąca efektem gromadzenia się materii organicznej (K02.03). – Wkraczanie w płyty siedliska wrzosu zwyczajnego i śmiałka pogiętego (K04.01).
		Potencjalne: – Brak zagrożeń i nacisków (X).
6.	7140 Torfowiska przejściowe i trzęsawiska (przeważnie z roślinnością z <i>Scheuchzerio-Caricetea nigrae</i> )	Istniejące: – Sukcesja roślinności, zarastanie przez krzewy i trzcinę (K02.01). – Eutrofizacja i mineralizacja wierzchniej warstwy torfu (K02.03). – Występowanie wału na części torfowiska (J02.12). – Sieć rowów będących pozostałością po dawnych melioracjach w południowej części obszaru Natura 2000 (J02.01).



		<ul style="list-style-type: none"> <li>– Spadek poziomu wód gruntowych (K01.03).</li> </ul>
		<p>Potencjalne:</p> <ul style="list-style-type: none"> <li>– Brak zagrożeń i nacisków (X).</li> </ul>
7.	7230 Górskie i nizinne torfowiska zasadowe o charakterze młak, turzycowisk i mechowisk	<p>Istniejące:</p> <ul style="list-style-type: none"> <li>– Sukcesja roślinności, zarastanie przez krzewy i drzewa (K02.01).</li> <li>– Eutrofizacja i mineralizacja wierzchniej warstwy torfu (K02.03).</li> <li>– Sieć rowów będących pozostałością po dawnych melioracjach w południowej części obszaru Natura 2000 (J02.01).</li> <li>– Spadek poziomu wód gruntowych (K01.03).</li> <li>– Buchtowanie mechowisk (K04.05).</li> </ul> <p>Potencjalne:</p> <ul style="list-style-type: none"> <li>– Brak zagrożeń i nacisków (X).</li> </ul>
8.	91E0 Łęgi wierzbowe, topolowe, olszowe i jesionowe ( <i>Salicetum albo-fragilis</i> , <i>Populetum albae</i> , <i>Alnenion glutinoso-incanae</i> ) i olsy źródliskowe)	<p>Istniejące:</p> <ul style="list-style-type: none"> <li>– Zmeliorowanie położonego na południu obszaru Natura 2000 rozległego bagna i spadek poziomu wód gruntowych (J02.01).</li> </ul> <p>Potencjalne:</p> <ul style="list-style-type: none"> <li>– Brak zagrożeń i nacisków (X).</li> </ul>
9.	1042 Zalotka większa <i>Leucorrhinia pectoralis</i>	<p>Istniejące:</p> <ul style="list-style-type: none"> <li>– Obniżający się poziom lustra wody i wysychanie zbiorników (K01.03).</li> <li>– Zmeliorowanie położonego na południu obszaru Natura 2000 rozległego bagna i spadek poziomu wód gruntowych (J02.01).</li> </ul> <p>Potencjalne:</p> <ul style="list-style-type: none"> <li>– Zarastanie i łądowanie siedliska gatunku w przypadku dalszego spadku poziomu lustra wody (K02.01, K01.03).</li> </ul>
10.	1081 Pływak szerokobrzegi <i>Dytiscus latissimus</i>	<p>Istniejące:</p> <ul style="list-style-type: none"> <li>– Obniżający się poziom lustra wody i wysychanie zbiorników (K01.03).</li> <li>– Zmeliorowanie położonego na południu obszaru Natura 2000 rozległego bagna i spadek poziomu wód gruntowych (J02.01).</li> </ul> <p>Potencjalne:</p> <ul style="list-style-type: none"> <li>– Zarastanie i łądowanie siedliska gatunku w przypadku dalszego spadku poziomu lustra wody (K02.01, K01.03).</li> </ul>
11.	1352 Wilk <i>Canis lupus</i>	<p>Istniejące:</p> <ul style="list-style-type: none"> <li>– Zwiększenie fragmentacji środowiska w wyniku budowy nowych i modernizacji istniejących dróg leśnych, udostępnianie ich do użytku publicznego (B02).</li> <li>– Antropopresja polegająca na poszukiwaniu i zbieraniu grzybów, niewypałów i niewybuchów oraz poroży powodująca płoszenie wilków (F04.02, G05).</li> <li>– Budowa osiedla wraz z terenami inwestycyjnym w kluczowym miejscu przebiegu korytarza ekologicznego (E01.02).</li> <li>– Przebiegające na wschód od obszaru drogi: nr 11 i</li> </ul>

		nr 22 zwiększające ryzyko kolizji wilka z pojazdami (D01.02). – Przejazdy motocyklami crossowymi i quadami powodujące płoszenie (G01.03).
		Potencjalne: – Wypalanie wrzosowisk (J01.01). – Zabiegi pielęgnacyjne w miejscach wychowu szczeniąt prowadzone w miesiącach późnowiosennych i letnich powodujące przepłaszanie wilków (B02.02). – Kłusownictwo (F05.04).

Podano nazwy i kody zagrożeń zgodnie z *Instrukcją wypełniania Standardowego Formularza Danych obszaru Natura 2000. Wersja 2012.1* opracowaną przez Generalną Dyрекcję Ochrony Środowiska

## Cele działań ochronnych

Lp.	Przedmiot ochrony	Cele działań ochronnych
1)	2330 Wydmy śródlądowe z murawami napiaskowymi ( <i>Agrostis</i> , <i>Corynephorus</i> )	Poprawa niezadowolającego* stanu ochrony poprzez redukcja pokrycia krzewów i drzew w płatach siedliska do poziomu < 10%
2)	4030 Suche wrzosowiska ( <i>Calluno-Genistion</i> , <i>Pohlio-Callunion</i> , <i>Calluno-Arctostaphylion</i> )	Poprawa niezadowolającego* stanu ochrony poprzez redukcję pokrycia krzewów i drzew w płatach siedliska przyrodniczego do poziomu < 10%
3)	6120 Ciepłolubne, śródlądowe murawy napiaskowe ( <i>Koelerion glaucae</i> )	Poprawa niezadowolającego* stanu ochrony poprzez przeciwdziałanie eutrofizacji siedliska oraz redukcję występowania gatunków ekspansywnych na powierzchni ok. 9,5 ha
4)	6230 Górskie i niżowe murawy bliźniczkowe ( <i>Nardion</i> ) – płaty bogate florystycznie	Poprawa złego* stanu ochrony poprzez: 1) redukcję pokrycia krzewów i drzew w płatach siedliska przyrodniczego do poziomu < 10% 2) redukcję pokrycia przez gatunki ekspansywne do poziomu < 10%
5)	7140 Torfowiska przejściowe i trzęsawiska (przeważnie z roślinnością z <i>Scheuchzerio-Caricetea</i> ) 7230 Górskie i nizinne torfowiska zasadowe o charakterze młak, turzycowisk i mechowisk	Uzupełnienie stanu wiedzy o siedliskach przyrodniczych i uwarunkowaniach ich ochrony
6)	91E0 Łęgi wierzbowe, topolowe, olszowe i jesionowe ( <i>Salicetum albo-fragilis</i> , <i>Populetum albae</i> , <i>Alnenion glutinoso-incanae</i> ) i olsy źródliskowe	Zachowanie siedliska przyrodniczego na powierzchni nie mniejszej niż ok. 12 ha
7)	1042 Zalotka większa <i>Leucorrhinia pectoralis</i> 1081 Pływak szerokobrzegi <i>Dytiscus latissimus</i> 1352 Wilk <i>Canis lupus</i>	Uzupełnienie stanu wiedzy o gatunkach i uwarunkowaniach ich ochrony

\* niezadowolający i zły stan ochrony zostały zdefiniowane w załączniku do rozporządzenia Ministra Środowiska z dnia 17 lutego 2010 r. w sprawie sporządzania projektu planu zadań ochronnych dla obszaru Natura 2000 (Dz. U. Nr 34 poz. 186 z późn. zm.)

Określenie działań ochronnych ze wskazaniem podmiotów odpowiedzialnych za ich wykonanie i obszarów ich wdrażania

Lp.	Działanie ochronne	Obszar wdrażania	Podmiot odpowiedzialny za wykonanie
Działania dotyczące ochrony czynnej siedlisk przyrodniczych oraz gatunków roślin i zwierząt i ich siedlisk			
1.	<p>Wycinanie drzew i krzewów z usunięciem ich poza płyty siedlisk przyrodniczych 2330, 4030, 6120 i 6230. Nie dotyczy dębów szypułkowego i bezszypułkowego. W drugim i szóstym roku obowiązywania planu zadań ochronnych, od września do grudnia</p>	<p>W drugim roku – wszystkie płyty siedlisk przyrodniczych 2330, 4030, 6120 i 6230 w obszarze Natura 2000.</p> <p>W szóstym roku – wszystkie płyty wymienionych siedlisk przyrodniczych w obszarze Natura 2000 z wyłączeniem obszaru wdrażania działania ochronnego nr 2</p>	Właściwy miejscowo nadleśniczy
2.	<p>Koszenie płatów siedliska przyrodniczego 4030 według następujących zasad:</p> <ul style="list-style-type: none"> <li>– wysokość: 15–20 cm;</li> <li>– termin: począwszy od końca października; w trzecim, piątym, siódmym i dziewiątym roku obowiązywania planu zadań ochronnych;</li> <li>– wygrabienie skoszonej biomasy i jej usunięcie poza granice obszaru Natura 2000.</li> </ul> <p>Dopuszcza się wypalanie płatów siedliska przyrodniczego 4030 według następujących zasad:</p> <ul style="list-style-type: none"> <li>– płyty objęte wypalaniem należy wyłączyć z koszenia; dopuszcza się możliwość wypalania płatów jednokrotnie skoszonych – wówczas należy przeprowadzić wypalanie po 4 latach od skoszenia i zaniechać drugiego koszenia;</li> <li>– wypalanie kwaterowe, maksymalna powierzchnia wypalanej jednorazowo kwatery wynosi 1 ha (optymalnie 0,25 – 1 ha); minimalna odległość między wypalanymi kwaterami wynosi 100 m;</li> <li>– możliwie szybkie przejście fali ogniowej przez płyty wrzosowisk – niedopuszczenie do dopalania się roślinności;</li> <li>– termin: grudzień – luty w okresie obowiązywania planu zadań ochronnych; jedna</li> </ul>	<p>Płaty siedliska przyrodniczego 4030 zlokalizowane w oddz. 140, 142, 144, 162, 164, 166, 183, 185 i 187 Obrębu Okonek Nadleśnictwa Okonek – koszenie w trzecim i siódmym roku obowiązywania planu zadań ochronnych.</p> <p>Płaty siedliska przyrodniczego 4030 zlokalizowane w oddz. 141, 143, 163, 165, 167, 184 i 186 Obrębu Okonek Nadleśnictwa Okonek – koszenie w piątym i dziewiątym roku obowiązywania planu zadań ochronnych</p>	Właściwy miejscowo nadleśniczy

	powierzchnia wrzosowiska może być wypalona raz w okresie obowiązywania planu zadań ochronnych		
3.	Wyłączenie z użytkowania gospodarczego płatów siedliska przyrodniczego 91E0	Płaty siedliska przyrodniczego 91E0 zlokalizowane w wydz. 265b; 269c; 270c; 271a, b; 272a; 300a, b Obrębu Okonek Nadleśnictwa Okonek	Właściwy miejscowo nadleśniczy
Działania dotyczące uzupełnienia stanu wiedzy o przedmiotach ochrony i uwarunkowaniach ich ochrony			
4.	Inwentaryzacja wilka, w tym ocena stanu ochrony zgodnie z załącznikiem do rozporządzenia Ministra Środowiska z dnia 17 lutego 2010 r. w sprawie sporządzania projektu planu zadań ochronnych dla obszaru Natura 2000 (Dz. U. Nr 34 poz. 186 z późn. zm.). W pierwszych dwóch latach, czwartym, siódmym i dziesiątym roku obowiązywania planu zadań ochronnych	Obszar Natura 2000	Sprawujący nadzór nad obszarem Natura 2000
5.	Rozpoznanie rozmieszczenia płatów siedliska przyrodniczego 7230. W pierwszych dwóch latach obowiązywania planu zadań ochronnych	Wydz. 250d, f; 251a, b; 252a; 285a; 286a; 287a, b Obrębu Okonek Nadleśnictwa Okonek	Sprawujący nadzór nad obszarem Natura 2000
Działania dotyczące monitoringu stanu przedmiotów ochrony oraz monitoringu realizacji celów działań ochronnych			
6.	Ocena stanu ochrony siedliska przyrodniczego 4030 zgodnie z załącznikiem do rozporządzenia Ministra Środowiska z dnia 17 lutego 2010 r. w sprawie sporządzania projektu planu zadań ochronnych dla obszaru Natura 2000 (Dz. U. Nr 34, poz. 186 z późn. zm.). W pierwszym roku obowiązywania planu zadań ochronnych	Na reprezentatywnej liczbie płatów w obszarze Natura 2000, w tym obligatoryjnie w obszarze wdrażania działań ochronnych nr 2 i 3	Sprawujący nadzór nad obszarem Natura 2000
7.	Ocena skuteczności wypalania lub koszenia płatów siedliska przyrodniczego 4030; wykonywanie spisów florystycznych zawierających co najmniej: – listę stwierdzonych gatunków roślin naczyniowych, grzybów i mszaków; – pokrycie warstwy krzewów, zielnej i porostowo-mszystej w procentach; – pokrycie roślin diagnostycznych i obcych w skali Braun-	W obszarze wdrażania działań ochronnych nr 2 i 3 – w każdym oddziale na nie mniej niż pięciu powierzchniach badawczych wielkości 200 m <sup>2</sup> każda	Sprawujący nadzór nad obszarem Natura 2000

	<p>Blanqueta.</p> <p>Ocena stanu ochrony siedliska przyrodniczego zgodnie z załącznikiem do rozporządzenia Ministra Środowiska z dnia 17 lutego 2010 r. w sprawie sporządzania projektu planu zadań ochronnych dla obszaru Natura 2000 (Dz. U. Nr 34, poz. 186 z późn. zm.).</p> <p>W szóstym i dziesiątym roku obowiązywania planu zadań ochronnych w okresie lipiec – wrzesień</p>		
8.	<p>Ocena stanu ochrony siedlisk przyrodniczych 2330, 6120, 6230, 7140, 7230 i 91E0 zgodnie z załącznikiem do rozporządzenia Ministra Środowiska z dnia 17 lutego 2010 r. w sprawie sporządzania projektu planu zadań ochronnych dla obszaru Natura 2000 (Dz. U. Nr 34, poz. 186 z późn. zm.).</p> <p>W pierwszym i siódmym roku obowiązywania planu zadań ochronnych.</p>	<p>W obszarze Natura 2000 na reprezentatywnej liczbie płatów; w przypadku siedlisk przyrodniczych objętych działaniami ochronnymi z zakresu ochrony czynnej obligatoryjnie w obszarach wdrażania działań ochronnych</p>	<p>Sprawujący nadzór nad obszarem Natura 2000</p>
9.	<p>Ocena stanu ochrony pływaka szerokobrzegiego i zalotki większej zgodnie z załącznikiem do rozporządzenia Ministra Środowiska z dnia 17 lutego 2010 r. w sprawie sporządzania projektu planu zadań ochronnych dla obszaru Natura 2000 (Dz. U. Nr 34, poz. 186 z późn. zm.).</p> <p>Pływak szerokobrzegi – w pierwszym, czwartym, siódmym i dziesiątym roku obowiązywania planu zadań ochronnych.</p> <p>Zalotka większa – w pierwszym i siódmym roku obowiązywania planu zadań ochronnych</p>	<p>W obszarze Natura 2000 na reprezentatywnej liczbie płatów</p>	<p>Sprawujący nadzór nad obszarem Natura 2000</p>

Numerację wydziałów leśnych przyjęto za Planem Urządzenia Lasu dla Nadleśnictwa Okonek na lata 2011–2020 zatwierdzonym decyzją Ministra Środowiska DL-lpn-611-17/9955/11/JŁ z 4 marca 2011 r.

## Uzasadnienie

Na podstawie art. 28 ustawy z dnia 16 kwietnia 2004 r. o ochronie przyrody (Dz. U. z 2016 r. poz. 2134 ze zm.), zwanej dalej ustawą o ochronie przyrody, dla obszaru Natura 2000 sprawujący nadzór nad obszarem sporządza projekt planu zadań ochronnych, dalej zwanego PZO, na okres 10 lat. Zgodnie z art. 27a ust. 2 ustawy o ochronie przyrody, nadzór nad obszarem Natura 2000 Poligon w Okonku PLH300021, zwanym dalej obszarem Natura 2000, sprawuje Regionalny Dyrektor Ochrony Środowiska w Poznaniu.

Obszar Natura 2000 został wyznaczony decyzją Komisji z dnia 12 grudnia 2008 r. przyjmującej na mocy dyrektywy Rady 92/43/EWG drugi zaktualizowany wykaz terenów mających znaczenie dla Wspólnoty składających się na kontynentalny region biogeograficzny (Dz. U. UE L 43 z 13.1.2009, str. 63). Wymieniony akt prawny został zastąpiony decyzją wykonawczą Komisji 2016/2334 z dnia 9 grudnia 2016 r. w sprawie przyjęcia dziesiątego zaktualizowanego wykazu terenów mających znaczenie dla Wspólnoty składających się na kontynentalny region biogeograficzny (Dz.U. UE L 353 z 23.12.2016, str. 324).

Regionalny Dyrektor Ochrony Środowiska w Poznaniu sporządził projekt PZO uwzględniając treść art. 28 ust. 10 ustawy o ochronie przyrody oraz treść rozporządzenia Ministra Środowiska z dnia 17 lutego 2010 r. w sprawie sporządzania projektu planu zadań ochronnych dla obszaru Natura 2000 (Dz.U. Nr 34, poz. 186 z późn. zm.), zwanego dalej rozporządzeniem w sprawie projektu PZO.

Projekt PZO został sporządzony dla całego obszaru Natura 2000, gdyż nie stwierdzono okoliczności, o których mowa w art. 28 ust. 11 ustawy o ochronie przyrody:

- dla obszaru Natura 2000, ani jego części nie ustanowiono planu ochrony;
- na terenie obszaru Natura 2000 nie znajduje się park narodowy, rezerwat przyrody lub park krajobrazowy, dla których ustanowiono plan ochrony uwzględniający zakres, o którym mowa w art. 28 ust. 10 ustawy o ochronie przyrody;
- na terenie obszaru Natura 2000 nie znajduje się park narodowy lub rezerwat przyrody, dla których ustanowiono zadania ochronne uwzględniające zakres, o którym mowa w art. 28 ust. 10 ustawy o ochronie przyrody;
- obszar Natura 2000 nie znajduje się w obszarach morskich;
- obszar Natura 2000 nie pokrywa się w całości lub w części z obszarem będącym w zarządzie nadleśnictwa, dla którego ustanowiony plan urządzenia lasu uwzględnia zakres, o którym mowa w art. 28 ust. 10 ustawy o ochronie przyrody.

Granice obszaru Natura 2000 opisano w oparciu o 372 punkty węzłowe w układzie współrzędnych płaskich prostokątnych PL-1992.

Zgodnie ze standardowym formularzem danych (źródło: <http://natura2000.gdos.gov.pl/>, dostęp 27 lipca 2016 r.) przedmiotami ochrony obszaru Natura 2000 jest dziewięć typów siedlisk przyrodniczych: 2330 Wydmy śródlądowe z murawami napiaskowymi (*Corynephorus*, *Agrostis*); 3160 Naturalne, dystroficzne zbiorniki wodne; 3260 Nizinne i podgórskie rzeki ze zbiorowiskami włosieniczników (*Ranunculion fluitantis*); 4030 Suche wrzosowiska (*Calluno-Genistion*, *Pohlio-Callunion*, *Calluno-Arctostaphylion*); 6120 Ciepłolubne, śródlądowe murawy napiaskowe (*Koelerion glaucae*); 6230 Górskie i niżowe murawy bliźniczkowe (*Nardion*) – płaty bogate florystycznie; 7140 Torfowiska przejściowe i trzęsawiska (przeważnie z roślinnością z *Scheuchzerio-Caricetea nigrae*); 7230 Górskie i nizinne torfowiska zasadowe o charakterze młak, turzycowisk i mechowisk; 91E0 Łęgi

wierzbowe, topolowe, olszowe i jesionowe (*Salicetum albo-fragilis*, *Populetum albae*, *Alnion glutinoso-incanae*) i olsy źródliskowe oraz trzy gatunki zwierząt: wilk *Canis lupus*, pływak szerokobrzegi *Dytiscus latissimus* oraz zalotka większa *Leucorrhinia pectoralis*. W trakcie prac terenowych dla potrzeb projektu PZO nie potwierdzono występowania w obszarze Natura 2000 siedlisk przyrodniczych 3160 Naturalne eutroficzne zbiorniki wodne oraz 3260 Nizinne i podgórskie rzeki ze zbiorowiskami włosieniczników (*Ranuncion fluitantis*), odnaleziono natomiast poczwarówki: zwężoną *Vertigo angustior* i jajowatą *Vertigo moulinsiana*. W związku z powyższym wystąpiono z wnioskiem do Generalnego Dyrektora Ochrony Środowiska o dokonanie stosownych zmian w bazie danych obszarów Natura 2000.

W projekcie PZO zidentyfikowano istniejące i potencjalne zagrożenia dla zachowania właściwego stanu ochrony przedmiotów ochrony obszaru Natura 2000, określono cele działań ochronnych oraz działania ochronne, w tym dotyczące monitoringu realizacji celów oraz monitoringu stanu ochrony przedmiotów ochrony obszaru Natura 2000.

Zgodnie z § 3 pkt 2 lit. c rozporządzenia w sprawie projektu PZO przeanalizowano dokumenty planistyczne, w tym studium uwarunkowań i kierunków zagospodarowania przestrzennego gminy Okonek, miejscowe plany zagospodarowania przestrzennego oraz plan zagospodarowania przestrzennego województwa wielkopolskiego. W związku z brakiem zagrożeń dla utrzymania lub odtworzenia właściwego stanu ochrony gatunków, dla ochrony których wyznaczono obszar Natura 2000, wynikających z ww. dokumentów planistycznych, w projekcie PZO nie zawarto wskazań do tych dokumentów.

Nie wskazano terminu sporządzenia planu ochrony dla całości lub części obszaru Natura 2000, gdyż nie stwierdzono występowania przesłanek, o których mowa w § 3 pkt 8 rozporządzenia w sprawie projektu PZO.

Na podstawie zgromadzonej dokumentacji sporządzono projekt zarządzenia Regionalnego Dyrektora Ochrony Środowiska w Poznaniu w sprawie ustanowienia PZO dla obszaru Natura 2000, zwany dalej projektem zarządzenia.

Regionalny Dyrektor Ochrony Środowiska w Poznaniu zidentyfikował zainteresowane osoby i podmioty prowadzące działalność w obrębie siedlisk gatunków będących przedmiotami ochrony obszaru Natura 2000. Następnie umożliwił im udział w pracach związanych ze sporządzaniem projektu PZO poprzez udostępnienie na stronie internetowej RDOŚ w Poznaniu projektu zarządzenia w terminie od ... do ... 2016 r. oraz powiadomienie za pomocą poczty elektronicznej o możliwości wyrażania opinii i uwag.

W wyznaczonym terminie do RDOŚ w Poznaniu wpłynęło ..... uwag i wniosków, które zostały odpowiednio uwzględnione w treści projektu zarządzenia.

Udział społeczeństwa w opracowywaniu projektu zarządzenia został zapewniony poprzez:

- udostępnienie na stronie Biuletynu Informacji Publicznej Regionalnej Dyrekcji Ochrony Środowiska w Poznaniu ... 2016 r.;
- ogłoszenie na tablicy ogłoszeń w siedzibie Regionalnej Dyrekcji Ochrony Środowiska w Poznaniu w terminie od ... do ... 2016 r.;
- ogłoszenie w prasie o zasięgu wojewódzkim ... 2016 r.

W wyniku procedury z udziałem społeczeństwa .....



Projekt zarządzenia został pozytywnie zaopiniowany przez Regionalną Radę Ochrony Przyrody w Poznaniu uchwałą nr 15/2016 z dnia 21 września 2016 r. oraz uzgodniony z Wojewodą Wielkopolskim pismem nr KN-III. z ..... 2016 r.