

Informacja Burmistrza Okonka o aktualnej sytuacji w rolnictwie

Powierzchnia użytków rolnych w Gminie Okonek wynosi 13.663ha. Stanowią one ok. 41,93% całkowitej powierzchni gminy, przy czym grunty orne zajmują powierzchnię 12.426 ha.

Porównując z rokiem 2014 zmniejszyła się liczba gospodarstw indywidualnych z 589 do 585. Na terenie gminy funkcjonuje również 15 podmiotów prawnych, w których posiadaniu są grunty rolne o łącznej powierzchni 1.719,9ha.

Towarowa produkcja zwierzęca w Gminie Okonek nie jest wiodącym kierunkiem działalności rolniczej. Ustępuje ona miejsca produkcji zbóż, stanowiącej 86,64% powierzchni gruntów ornych.

I. Klasy bonitacyjne użytków rolnych

Gminę na tle powiatu złotowskiego wyróżnia obecność gleb II klasy bonitacyjnej, jednak stanowią one 8,7 ha tj. zaledwie 0,07% powierzchni użytków rolnych.

Gleby klasy III zajmują 2.951 ha, co stanowi 22,4% powierzchni użytków rolnych. Ich udział w województwie wielkopolskim analogicznie wynosi 21,47%. Przedstawione dane wskazują na zbliżony procentowy udział tych gleb pomiędzy gminą, a województwem.

Największą powierzchnię 6.547 ha zajmują gleby klasy IV, stanowiące niemal 50% użytków rolnych. Należy wskazać wyższy o 15% udział gleb klasy IV w Gminie Okonek względem procentowego udziału tych gleb w województwie.

Użytki klasy V procentowo zajmują porównywalną powierzchnię jak użytki klasy III, zarówno w gminie jak i w województwie. Procentowy udział najsłabszych gleb klasy VI w województwie wynosi 16,28% natomiast w Gminie Okonek wynosi zaledwie 6,52%, tj. 859 ha.

Tab. 1. Zestawienie klas użytków rolnych [ha i %] w Gminie Okonek i woj. wielkopolskim

klasa użytków rolnych	Gmina Okonek ¹⁾		woj. wielkopolskie ²⁾	
	powierzchnia	udział procentowy	powierzchnia	udział procentowy
	[ha]	[%]	[ha]	[%]
I	-	-	54	0,003
II	9	0,07	14 440	0,760
III	2 951	22,40	407 835	21,474
IV	6 547	49,70	682 062	35,913
V	2 648	20,11	485 334	25,556
VI	859	6,52	309 211	16,281
Nie użytki i grunty niesklasyfikowane*	159	1,20	252	0,013
razem	13173	100	1 899 188	100

* nieużytki, stawy i zadrzewienia niesklasyfikowane

Źródło: ¹⁾ ewidencja własna Gminy Okonek, 2015

²⁾ Rocznik statystyczny rolnictwa 2012, GUS

Analiza wartości z tab. 1. nasuwa następujące wnioski:

- warunki glebowe na terenie gminy możemy uznać za sprzyjające do prowadzenia produkcji rolnej zarówno w skali województwa jak i powiatu,
- ok. 70% użytków rolnych (klasa II, III i IV) pozwala na intensywną uprawę najbardziej wymagających gatunków jakimi są pszenica czy rzepak,
- ok. 25% użytków rolnych to gleby klasy V i VI pozwalające na satysfakcjonującym poziomie utrzymać plonowanie żyta i pszenżyta w sprzyjających warunkach atmosferycznych,
- niepokojąca jest powierzchnia gruntów niesklasyfikowanych w gminie na tle województwa wynosząca aż 160 ha, co stanowi ok. 60% gruntów niesklasyfikowanych w całym województwie.

II. Struktura wielkości gospodarstw indywidualnych i prawnych

Na koniec 2015 roku na terenie Gminy Okonek funkcjonowało 585 gospodarstw indywidualnych (o trzy mniej niż w poprzednim roku i siedem w stosunku do roku 2013), bardzo mocno zróżnicowane pod względem wielkości.

Dominującą grupą są gospodarstwa o powierzchni 1-5 ha. Ewidencja obejmuje 270 takich podmiotów. W ich przypadku produkcja rolna nie jest głównym źródłem dochodów. Stanowią one 46,15% liczby gospodarstw indywidualnych w gminie. Jest to wartość o 13,7% wyższa niż w skali województwa.

Przedział 5-10 ha obejmuje 87 indywidualnych gospodarstw rolnych, odpowiadający 15% gospodarstw i jest porównywalny ze wskaźnikiem dla województwa.

Kolejną liczną grupą to 182 rolników indywidualnych gospodarujących na powierzchni 10-50 ha. Jest to ok. 1/3 wszystkich producentów rolnych z terenu gminy. W województwie gospodarstwa o powierzchni 10-50 ha stanowią 1/4 zewidencjonowanych indywidualnych gospodarstw rolnych. Omawiana grupa użytkuje grunty o łącznej powierzchni ok. 4 077 ha. Jest to powierzchnia dwukrotnie większa od łącznej powierzchni użytkowanej w gminie przez gospodarstwa o zakresie 50-100 ha, która obejmuje tylko 27 rolników.

Na obszarze gminy prowadzonych jest 9 gospodarstw o powierzchni 100-200 ha i 10 powyżej 200 ha. Razem stanowią 3% grupy producentów rolnych, natomiast w woj. wielkopolskim udział gospodarstw o tak dużej powierzchni wynosi zaledwie 1%.

Tab. 2. Zestawienie grup obszarowych gospodarstw indywidualnych w Gminie Okonek i woj. wielkopolskim powyżej 1 ha

poszczególne grupy obszarowe	ilość gospodarstw rolnych w Gminie Okonek w 2015 r. ¹⁾		ilość indywidualnych gospodarstw rolnych w woj. wielkopolskim w 2011 ²⁾		
	[ha]	szt.	%	szt.	%
1-5		270(-3)	46,16	52 562	32,46
5-10		87(+2)	14,87	26 218	16,19
10-50		182(-2)	31,11	39 929	24,65
50-100		27(+1)	4,61	1 905	1,18
100-200		9(0)	1,54	1 752	1,08
powyżej 200		10(+1)	1,71		
razem		585	100	161 944	100

Źródło: ¹⁾ ewidencja własna Gminy Okonek, 2015

²⁾ Rocznik statystyczny rolnictwa 2012, GUS

Daje się zauważyć tendencja do spadku liczby gospodarstw o areale poniżej 50 hektarów a wzrostem liczby gospodarstw o areale powyżej 50 hektarów. Następuje powolny,

ale systematyczny przepływ gruntów rolnych do silniejszych ekonomicznie gospodarstw o większym areale.

Poniższe zestawienie ukazuje areal gruntów posiadanych przez gospodarstwa indywidualne w poszczególnych grupach obszarowych. Największą powierzchnię ok. 4 077 ha (34,13%) zajmują gospodarstwa posiadające 10-50 ha, które stanowią drugą najliczniejszą grupę. Jednocześnie największa grupa pod względem ilości gospodarstw 1-5 ha posiada najmniejszy areal gruntów, bo ok. 626 ha (5,24%)

Tab. 3. Zestawienie powierzchni gruntów zajmowanych przez poszczególne grupy obszarowe gospodarstw indywidualnych.

Poszczególne grupy obszarowe	Powierzchnia zajmowana na tle gminy	
	[ha]	[%]
1-5	626	5,24
5-10	632	5,29
10-50	4 077	34,13
50-100	1 967	16,46
100-200	1 235	10,34
powyżej 200	3 410	28,54
razem	11 947	100

Źródło: ewidencja własna Gminy Okonek, 2015

Na terenie Gminy Okonek funkcjonuje 585 gospodarstw indywidualnych, które prowadzą działalność na 11 947 ha. Średnia powierzchnia gospodarstwa w gminie wynosi 20,42 ha. Jest to powierzchnia zdecydowanie wyższa niż średnia wg GUS dla województwa i kraju, które wynoszą odpowiednio 12,7 ha i 9,2 ha.

W Gminie Okonek funkcjonuje 15 podmiotów prawnych użytkujących łącznie powierzchnię 1 739,8 ha, przy czym blisko połowę gruntów dysponuje firma Agromar z Lotynia. Podmioty prawne są w posiadaniu ok 15% gruntów rolnych.

Tab. 4. Zestawienie użytków rolnych w posiadaniu osób prawnych

Lp.	Forma własności	Powierzchnia użytków rolnych w ha
1	Agromar	729,0
2	Venea Sp. z o.o.	206,0
3	Agro-servis	218,8
4	Agencja Nieruchomości Rolnych	178,8
5	Warehouse Sp. z o.o.	159,0
6	Okechamp S.A.	153,1
7	Nadleśnictwo Okonek	29,2
8	Kruszgeo	19,5
9	POL-DRÓG sp. z o.o.	16,0
10	PZD. Rodzinny Ogród Działkowy	13,5
11	AGRARIS sp. z o.o.	11,1
12	Nadleśnictwo Lipka	2,0
13	Nadleśnictwo Czarnobór	1,8
14	Bio-Energia Sp. z o.o.	1,6
15	GOLGRUP sp. z o.o.	0,4
	razem	1 739,8

Źródło: * ewidencja własna Gminy Okonek, 2015

III. Produkcja roślinna

Rok 2015 był rokiem trudnym ze względu na panującą suszę w naszym rejonie.

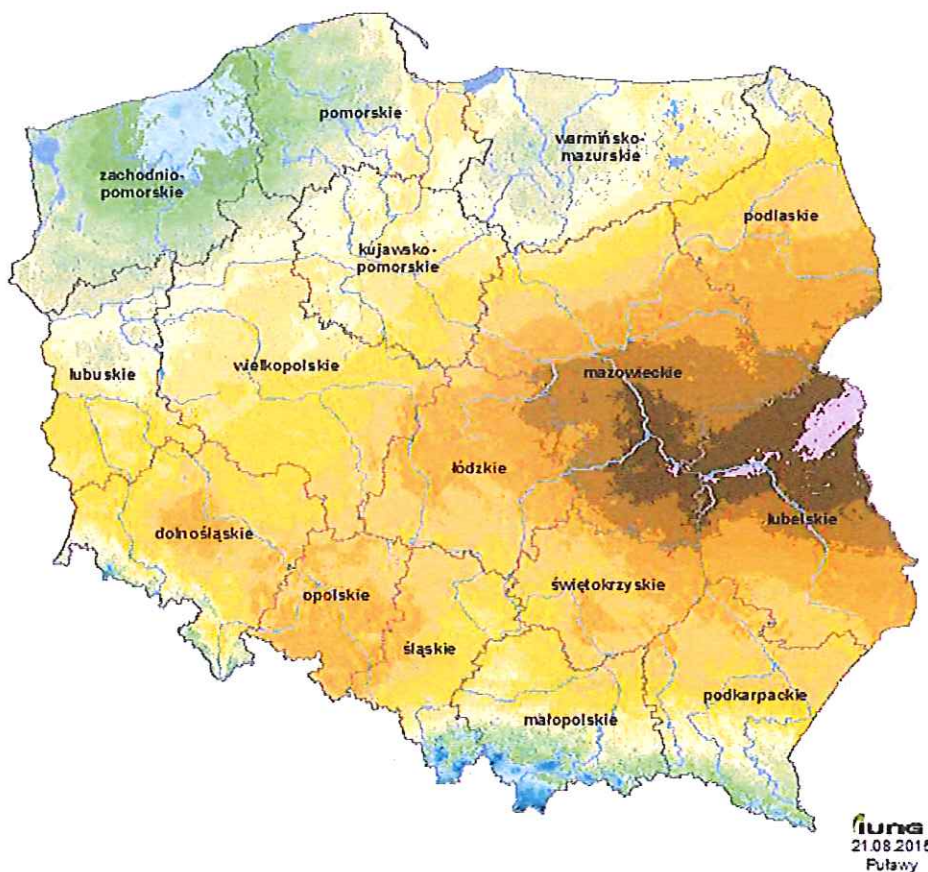
Do Urzędu Miejskiego w Okonku wpłynęło 95 wniosków o szacowanie skutków suszy w gospodarstwach.

Niestety rolnicy z terenu naszej gminy byli skazani na wyniki komunikatów Instytutu Uprawy Nawożenia i Gleboznawstwa – Państwowy Instytut Badawczy w Puławach, który

zgodnie z wymogami Obwieszczenia Ministra Rolnictwa i Rozwoju Wsi opracował wartości klimatycznego bilansu wodnego dla wszystkich gmin Polski. Pomimo wyraźnie widocznych skutków suszy na polach, nie miało to żadnego odzwierciedlenia w komunikatach. Dopiero w dziewiątym raporcie, za okres od 21 VI do 20 VIII 2015r, ogłoszonym na początku września, uznano suszę dla roślin strączkowych. W tym okresie wymienionych roślin praktycznie nie powinno być już na polu. W dziesiątym komunikacie za okres od 1 VII do 31 VIII ogłoszonym 10 września uznano suszę dla upraw ziemniaków, chmielu, krzewów owocowych i roślin strączkowych.

Tab. 5 Klimatyczny Bilans Wodny (KBW)

Rok: 2015; okres: 09 (21.VI - 20.VIII)



Legenda - Deficyt wody wyrażony w milimetrach.

	-249 - -240
	-239 - -230
	-229 - -220
	-219 - -210
	-209 - -200
	-199 - -190
	-189 - -180
	-179 - -170
	-169 - -160
	-159 - -150
	-149 - -140
	-139 - -130
	-129 - -120
	-119 - -110
	-109 - -100
	-99 - -90
	-89 - -80
	-79 - -70
	-69 - -60
	-59 - -50
	> -50

Źródło: <http://www.susza.iung.pulawy.pl/tabele/3031055/>

Tab. 6 Procentowy udział gleb potencjalnie zagrożonych suszą dla danej rośliny dla terenu wiejskiego Gminy Okonek

Gatunek roślin uprawnych	Numery okresów raportów												
	01	02	03	04	05	06	07	08	09	10	11	12	13
Zboża ozime	0	0	0	0	0	0	0	0	0	0	0	0	0
Zboża jare	0	0	0	0	0	0	0	0	0	0	0	0	0
Kukurydza na ziarno	0	0	0	0	0	0	0	0	0	0	0	0	0
Kukurydza na kiszonkę	0	0	0	0	0	0	0	0	0	0	0	0	0
Rzepak i rzepik	0	0	0	0	0	0	0	0	0	0	0	0	0
Ziemniak	0	0	0	0	0	0	0	0	0	68.7	0	0	0
Burak cukrowy	0	0	0	0	0	0	0	0	0	0	0	0	0
Chmiel	0	0	0	0	0	0	0	0	0	1.3	0	0	0
Tytoń	0	0	0	0	0	0	0	0	0	0	0	0	0
Warzywa gruntowe	0	0	0	0	0	0	0	0	0	0	0	0	0
Krzewy owocowe	0	0	0	0	0	0	0	0	0	68.7	0	0	0
Drzewa owocowe	0	0	0	0	0	0	0	0	0	0	0	0	0
Truskawki	0	0	0	0	0	0	0	0	0	0	0	0	0
Rośliny strączkowe	0	0	0	0	0	0	0	0	23.6	68.7	0.1	0	0

Źródło: <http://www.susza.iung.pulawy.pl/tabele/3031055/>

Aby straty w gospodarstwie mogły przekroczyć 30% musiała być specyficzna struktura zasiewów i upraw. Po przeanalizowaniu wszystkich wniosków komisja sporządziła 24 protokoły szacowania zakresu i wysokości szkód w gospodarstwach rolnych i działach specjalnych produkcji rolnej, w tym trzy zbiorcze. Do chwili obecnej są poddawane weryfikacji w Wielkopolskim Urzędzie Wojewódzkim w Poznaniu.

System monitoringu suszy rolniczej nie sprawdził się na terenie gminy Okonek ze względu na niewielką ilość stacji pomiarowych w naszym rejonie. Najbliższa stacja meteorologiczna, znajdująca się w Szczecinku wypaczała wyniki. Powszechnie jest wiadome, że w Szczecinku, pomimo niewielkiej odległości opady deszczu są częstsze i intensywniejsze niż na naszym terenie. Inne stacje są oddalone o sto i więcej kilometrów. Przy liniowym rozkładzie wyników szczecinecka stacja ma ogromny wpływ na stwierdzenie suszy rolniczej na terenie naszej gminy.

W związku z powyższym z inicjatywy Burmistrz Okonka, pod egidą Starostwa Złotowskiego prowadzone są działania w celu budowy na terenie powiatu złotowskiego stacji meteorologicznej sprzężonej z systemem monitoringu suszy rolniczej.

IV. Produkcja zwierzęca

Zwierzęca produkcja towarowa w Gminie Okonek jest znikoma i przy obecnej koniunkturze na rynku ma nadal tendencję spadkową. Zanotowano spadek cen skupu trzody chlewnej w stosunku do roku ubiegłego, który wahał się od 0,8% do 7,6% przy wzroście cen pasz.

V. Podatek rolny i leśny

Opodatkowaniu podatkiem rolnym podlegają grunty sklasyfikowane w ewidencji gruntów i budynków jako użytki rolne lub jako grunty zadrzewione i zakrzewione na użytkach rolnych, z wyjątkiem gruntów zajętych na prowadzenie działalności gospodarczej innej niż działalność rolnicza (Dz.U. z 2013r. poz. 1381 z póź. zm.).

Podatek rolny za rok podatkowy wynosi:

- 1) od 1 ha przeliczeniowego gruntów, dla gruntów gospodarstw rolnych - równowartość pieniężną 2,5 q żyta,
- 2) od 1 ha pozostałych gruntów - równowartość pieniężną 5 q żyta
- obliczone według średniej ceny skupu żyta za 11 kwartałów poprzedzających kwartał poprzedzający rok podatkowy.

Średnią cenę skupu żyta ustala się na podstawie komunikatu Prezesa Głównego Urzędu Statystycznego, ogłaszanego w Dzienniku Urzędowym Rzeczypospolitej Polskiej „Monitor Polski”, w terminie do dnia 20 października roku poprzedzającego rok podatkowy.

Średnia cena skupu żyta za 11 kwartałów poprzedzających kwartał poprzedzający rok podatkowy 2016 ogłoszona przez Prezesa GUS wynosi 53,75 zł. Po przeprowadzonych konsultacjach Burmistrz Okonka zawniosowała o obniżenie ceny do kwoty 50,00 zł/dt.

Rada Miejska Uchwałą nr XV/87/2015 z dnia 27 października 2015r. przyjęła obniżoną stawkę ceny żyta jako podstawy do obliczania podatku rolnego.

W roku 2016 podatek rolny za 1 hektar przeliczeniowy wyniesie 125zł

Z załącznika do rozporządzenia Ministra Finansów z dnia 10 grudnia 2001 r. (Dz. U. z 2001 poz. 1614) Gmina Okonek została zaklasyfikowana do II okręgu podatkowego.

Tab.7. Zestawienie okręgów podatkowych dla poszczególnych klas użytków rolnych

Rodzaje użytków rolnych	Grunty orne				Łąki i pastwiska			
	I	II	III	IV	I	II	III	IV
Okręgi podatkowe								
Klasy użytków rolnych	Przeliczniki							
I	1,95	1,80	1,65	1,45	1,75	1,60	1,45	1,35
II	1,80	1,65	1,50	1,35	1,45	1,35	1,25	1,10
IIIa	1,65	1,50	1,40	1,25				
III					1,25	1,15	1,05	0,95
IIIb	1,35	1,25	1,15	1,00				
IVa	1,10	1,00	0,90	0,80				
IV					0,75	0,70	0,60	0,55
IVb	0,80	0,75	0,65	0,60				
V	0,35	0,30	0,25	0,20	0,20	0,20	0,15	0,15
VI	0,20	0,15	0,10	0,05	0,15	0,15	0,10	0,05

Najczęściej zwalnia się od podatku rolnego:

- 1) użytki rolne klasy V, VI i VIz oraz grunty zadrzewione i zakrzewione ustanowione na użytkach rolnych;
- 2) grunty przeznaczone na utworzenie nowego gospodarstwa rolnego lub powiększenie już istniejącego do powierzchni nieprzekraczającej 100 ha.

Ceny produktów rolnych 2015

Pomimo suszy, która dotknęła większą część kraju ceny podstawowych produktów rolnych nie wzrosły istotnie aby zrekompensować straty w plonach.

Przeciętne ceny podstawowych produktów rolnych kształtowały się następująco:

Tab.8 Porównanie cen niektórych produktów rolnych w 2015 w stosunku do cen w roku 2014.

Produkty	2014		2015			
	I-VI	VII-XII	XI	XII		
	w złotych			XII 2014 = 100	XI 2015 = 100	
CENY SKUPU						
Ziarno zbóż (bez siewnego) - za 1 dt:						
Pszenica	75,76	64,45	67,23	67,82	100,9	100,9
Żyto	57,36	50,50	54,18	55,12	105,3	101,7
Jęczmień	73,38	60,41	64,35	62,88	104,3	97,7
Pszonżyto	66,92	55,97	60,19	61,14	111,5	101,6
Owies	57,16	47,47	52,62	53,14	117,0	101,0
Kukurydza	66,90	47,52	59,26	64,85	127,2	109,4
Ziemniaki - za 1 dt	70,53	29,99	31,01	46,81	131,0	151,0
Żywiec rzeźny - za 1 kg:						
Bydło (bez cieląt)	6,10	5,85	6,11	6,16	107,1	100,9
w tym młode bydło	6,28	6,09	6,45	6,49	107,1	100,5
Trzoda chlewna	4,95	4,70	3,87	3,84	92,4	99,2

Źródło strona internetowa GUS <http://stat.gov.pl/obszary-tematyczne/ceny-handel/ceny/ceny-produktow-rolnych-w-grudniu-2015-roku,4,44.html#rona>

VI. Podsumowanie

- Bezsnieżna zima, długotrwały brak opadów oraz bardzo wysokie temperatury spowodowały w 2015 roku znaczne spadki plonów. Wzrost cen produktów rolnych nie rekompensuje spadku plonów.
- Budowa stacji meteorologicznej w pobliżu Gminy Okonek włączonej w system monitoringu suszy rolniczej, pozwoli zmniejszyć błędy, którymi są obarczone wyniki klimatycznego bilansu wody dla Gminy Okonek. Pozwoli to uniknąć rozbieżności pomiędzy stanem faktycznym na polach a raportami ING w Puławach.

BURMISTRZ OKONKA

Małgorzata Samec

Sporządził:
Dariusz Rybak
5 lutego 2016

