

## **ANALIZA PORÓWNAWCZA ZAPLANOWANYCH I FAKTYCZNIE PONIESIONYCH WYDATKÓW W ROKU 2009 W STOSUNKU DO ROKU 2008 W ROZBICIU NA DWA PRZEDZIAŁY CZASOWEJ, T.J. OD STYCZNIA DO SIERPNIA ORAZ OD WRZEŚNIA DO GRUDNIA.**

Podstawowe funkcje i zadania gminy mają charakter publiczny, ich celem jest zaspokajanie zbiorowych potrzeb wspólnoty mieszkańców w zakresie określonym przepisami ustawy o samorządzie terytorialnym oraz innych ustaw jako zadania własne gminy. Takim zadaniem jest utrzymanie przedszkoli i szkolnictwa publicznego na terenie gminy. Zadania publiczne gminy, wymagające prowadzenia działalności gospodarczej i wykorzystania składników majątku komunalnego, gmina może realizować we własnym zakresie albo przekazać ich prowadzenie innym podmiotom gospodarczym. Na terenie Gminy Okonek zostało wyodrębnionych sześć takich podmiotów, które realizują zadania publiczne gminy. Są to:

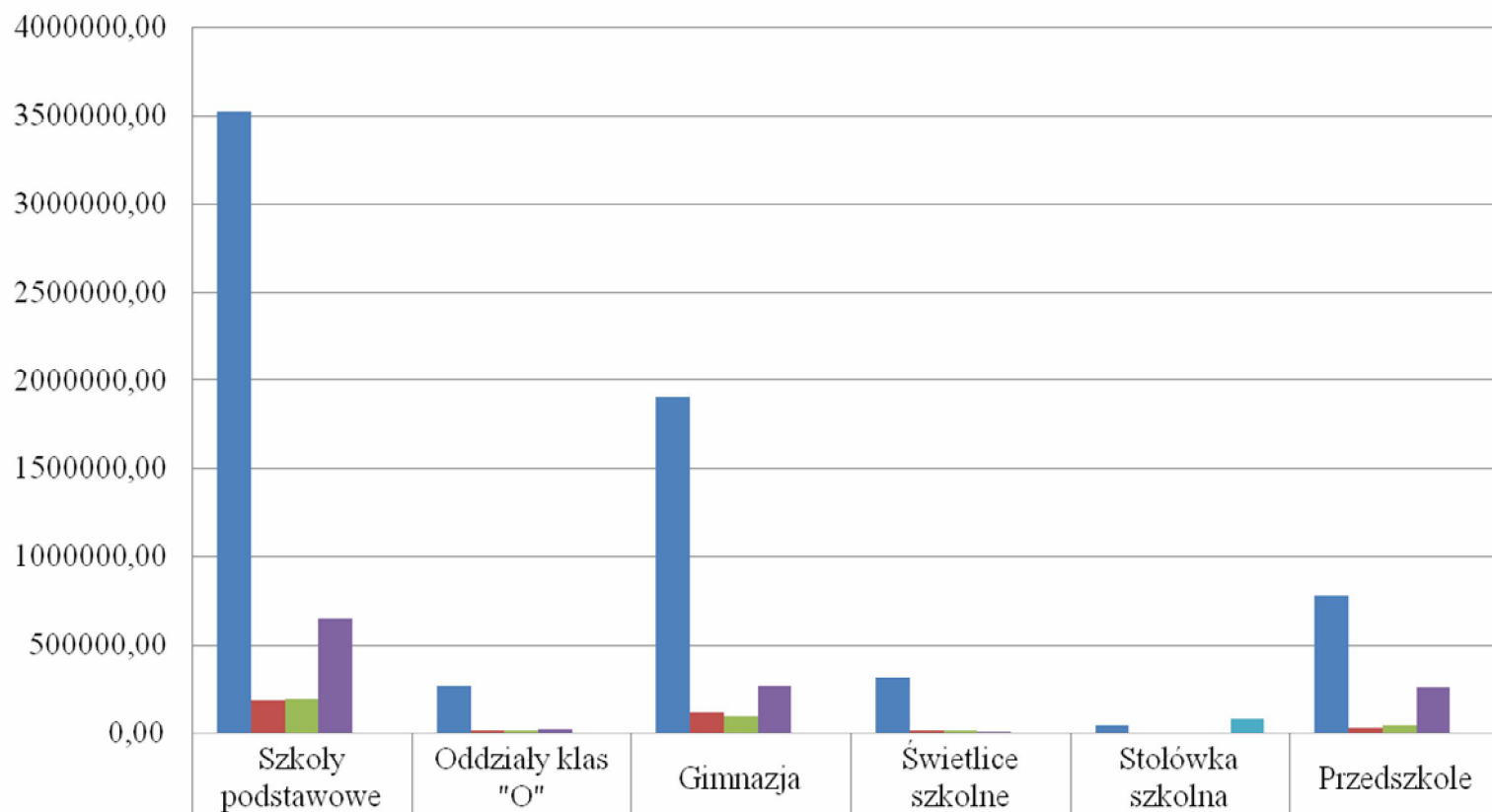
- Szkoła Podstawowa w Okonku z Oddziałem Przedszkolnym w Podgajach;
- Zespół Szkół w Lotyniu, w skład którego wchodzi szkoła podstawowa oraz gimnazjum;
- Szkoła Podstawowa w Pniewie z Oddziałem Przedszkolnym w Ciosańcu;
- Gimnazjum w Okonku
- Przedszkole Miejskie im. Marii Konopnickiej w Okonku;
- Zespół Obsługi Placówek Oświaty w Okonku.

Działalność w/w jednostek jest wyodrębniona organizacyjnie i finansowo. Dysponują one określonymi składnikami mienia i określonymi przez gminę środkami budżetowymi na wydatki jednostki. Wszystkie te jednostki działają w granicach wyznaczonych zadań i upoważnień oraz są finansowane (lub dofinansowane) z budżetu gminy i realizują wydatki w granicach planu finansowego jednostki ustalonego (zatwierdzonego) przez władze gmin i uzgodnionego z budżetem gminy. Jednostki budżetowe nie mają dochodów własnych na własne wydatki, na które otrzymują w całości niezbędne środki z budżetu gminy.

Budżet danej jednostki jest rocznym planem finansowym uchwalonym na rok budżetowy (kalendarzowy), który obejmuje wszystkie planowane wydatki podzielone na poszczególne cele i zadania zgodnie z klasyfikacją prawa budżetowego.

## PLANY NA ROK 2008

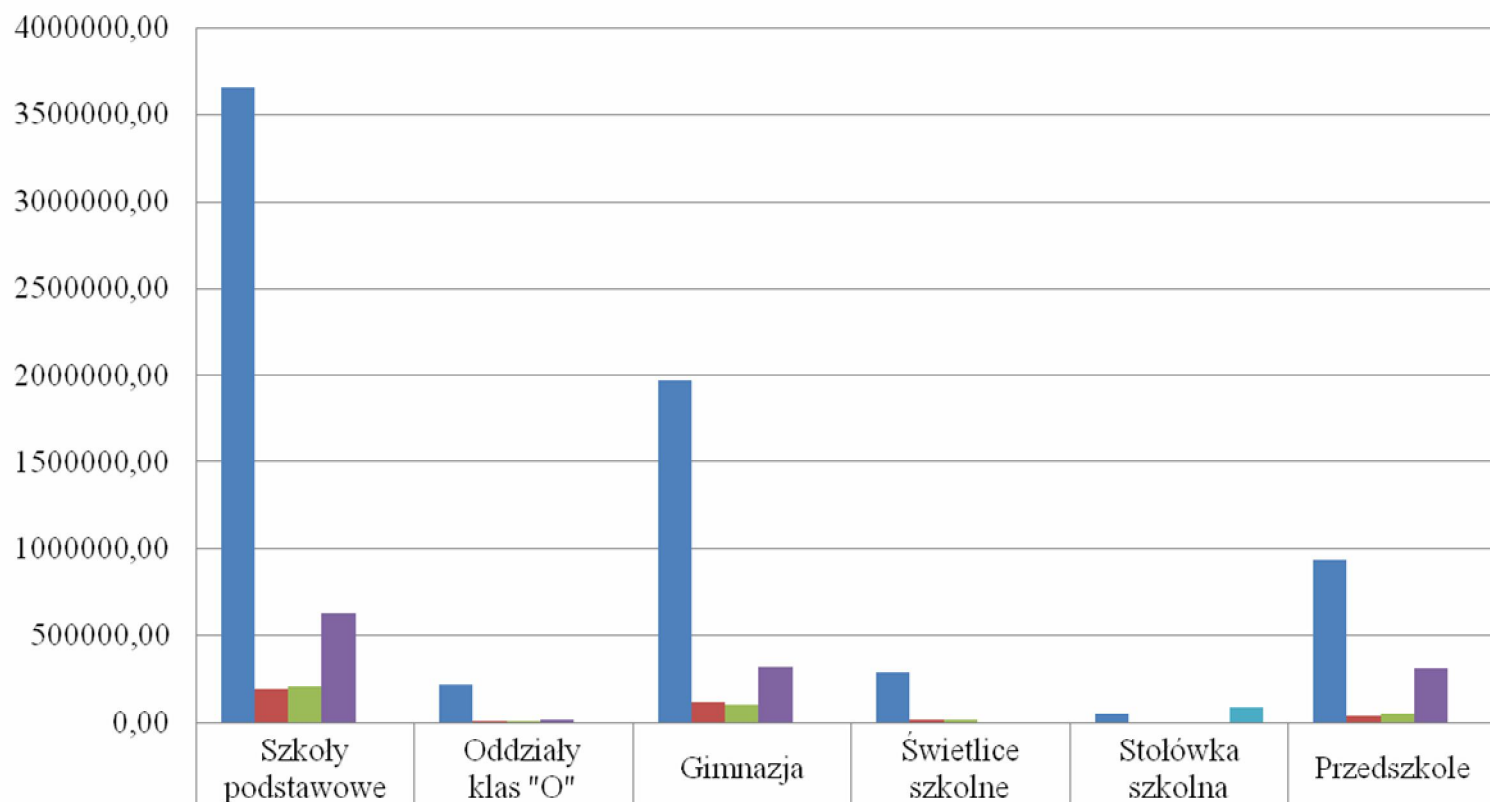
ZAPLANOWANA KWOTA W ZŁ



■ Place i pochodne	3518957,00	261856,00	1904804,00	312955,00	44536,00	775284,00
■ Dodatki socjalne dla n-li	184592,00	16590,00	112811,00	18026,00	0,00	31763,00
■ Fundusz Świadczeń Socjalnych	194188,00	14633,00	94579,00	14730,00	1813,00	45097,00
■ Wydatki rzeczowe	654177,00	23840,00	263800,00	7100,00	0,00	256790,00
■ Zakup art. Żywnościowych	0,00	0,00	0,00	0,00	80000,00	0,00

## PLANY NA ROK 2009

ZAPLANOWANA KWOTA W ZŁ



■ Place i pochodne	3650518,00	218057,00	1967606,00	285782,00	49299,00	935972,00
■ Dodatki socjalne dla n-li	194153,00	11036,00	116585,00	17970,00	0,00	37337,00
■ Fundusz Świadczeń Socjalnych	207933,00	10403,00	102147,00	14855,00	2000,00	50161,00
■ Wydatki rzeczowe	626510,00	17120,00	322660,00	4050,00	0,00	310580,00
■ Zakup art. Żywnościowych	0,00	0,00	0,00	0,00	85000,00	0,00

Na podstawie analizy porównawczej planowanych wydatków w placówkach oświatowych na terenie Gminy Okonek widzimy jak bardzo budżety są zróżnicowane. Do analizy zostały wyszczególnione następujące wydatki budżetowe w odniesieniu do działów klasyfikacji budżetowej:

**Płace i pochodne** stanowią integralną i zasadniczą część wydatków budżetowych w placówkach oświatowych. Z powyższych wykresów widzimy, iż największą kwotę na tą grupę wydatków zaplanowano dla szkół podstawowych. w roku 2009 wynoszą one 3 650 518,00 zł i w porównaniu z rokiem 2008 są one wyższe o 131 561,00 zł, co stanowi wzrost tych wydatków o 3,74%. W gimnazjach wydatki te zaplanowano na poziomie 1 967 606,00 zł w roku 2009 i w porównaniu z rokiem 2008 są wyższe o 62 802,00 zł, co stanowi wzrost o 3,30%. Znaczny wzrost zaplanowanych wydatków na płace przewidziano w przedszkolu, gdzie widzimy, iż w roku 2009 płace i pochodne kształtują się na poziomie 935 972,00 zł i w porównaniu z rokiem 2008 znacznie wzrosły o 160 688,00 zł, co stanowi 20,73%. Również wzrost wydatków na płace widzimy w stołówkach szkolnych. W roku 2009 wydatki zostały zaplanowane na poziomie 49 299,00 zł i w porównaniu z rokiem poprzednim są one wyższe o 4 763,00 zł, co stanowi wzrost płac o 10,69%. Znaczny spadek wydatków na płace i pochodne obserwujemy w oddziałach klas „0”, gdzie w roku 2009 zaplanowana kwota wynosi 218 057,00 zł i w porównaniu z rokiem 2008 były niższe o 43 799,00 zł, co stanowi spadek o 16,73%. Płace i pochodne w świetlicach szkolnych w roku 2009 zaplanowano w kwocie 285 782,00 zł i w porównaniu z rokiem 2008 były niższe o 27 173,00 zł, co stanowi spadek tych wydatków o 8,68%.

Kolejną, dominującą grupę wydatków w jednostkach oświatowych stanowią **wydatki rzeczowe**, do których zaliczamy materiały, remonty, usługi, energię i inne. Największa kwota na wydatki rzeczowe została zaplanowana również w szkołach podstawowych. Kształtuje się ona na poziomie 626 510,00 w roku 2009 i jest niższa od kwoty zaplanowanej w roku 2008 o 27 667,00 zł, co stanowi spadek o 4,23%. Na porównywalnym poziomie kształtują się wydatki rzeczowe w gimnazjach i w przedszkolu. W gimnazjach w roku 2009 zaplanowano kwotę 322 660,00 zł i w porównaniu z rokiem poprzednim jest ona wyższa o 58 860,00 zł, co stanowi wzrost o 22,31%. W przedszkolu wydatki rzeczowe zaplanowano na 310 580,00 zł i w porównaniu z rokiem 2008 są one wyższe o 53 790,00 zł, co stanowi wzrost o 20,95%. W oddziałach klas „0” wydatki te zaplanowano na poziomie 17 120,00 zł i są one niższe o 6 720,00 w porównaniu do roku 2008, co stanowi spadek o 28,19%. Znikomą część wydatków rzeczowych zaplanowano w świetlicach szkolnych. Kształtują się one na poziomie 4 050,00 w roku 2009 i w porównaniu z rokiem poprzednim są one niższe o 3050,00 zł, co stanowi spadek o 42,96%. Wydatki rzeczowe nie są ujmowane w stołówkach szkolnych.

**Dodatki socjalne dla nauczycieli** nie są planowane w stołówkach szkolnych. Największa kwota zaplanowana na tą grupę wydatków jest w szkołach podstawowych. Wynosi ona w roku 2009 194 153,00 zł i jest ona wyższa w porównaniu z rokiem poprzednim o 9 561,00 zł, co stanowi wzrost o 5,18%. W gimnazjach dodatki socjalne dla nauczycieli w 2009 roku zaplanowano na poziomie 116 585,00 zł i w porównaniu z rokiem 2008 są one wyższe o 3 774,00 zł, co stanowi wzrost o 3,35%. W przedszkolu wydatki te ujęto na poziomie 37 337,00 zł i w porównaniu z rokiem poprzednim są wyższe o 5 574,00 zł, co

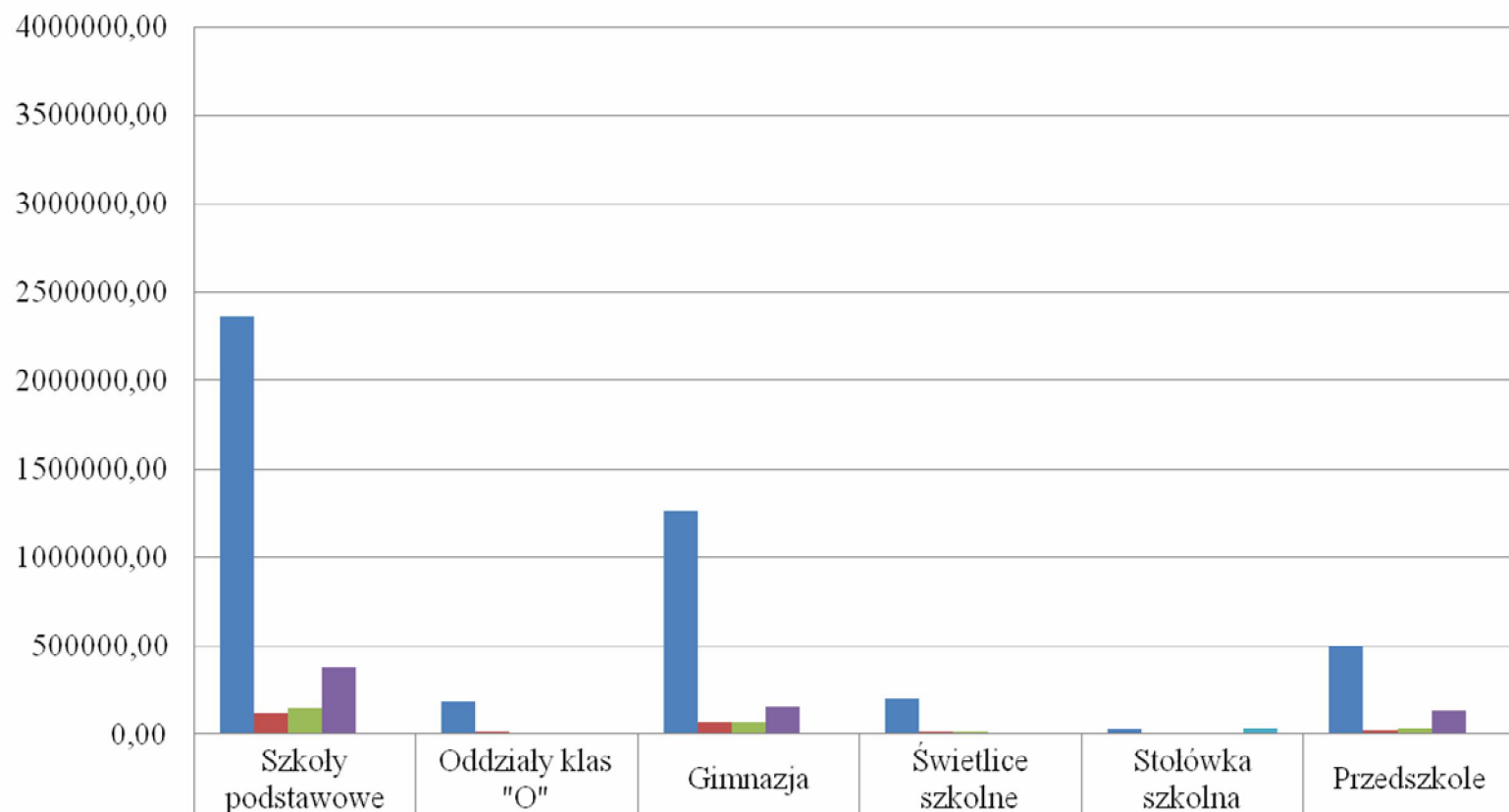
stanowi wzrost o 17,55%. W świetlicach szkolnych w roku 2009 zaplanowano kwotę 17 970,00 zł i w porównaniu do roku 2008 jest ona niższa o 56,00 zł, co stanowi spadek o 0,31%. Najmniejszą kwotę na dodatki socjalne dla nauczycieli zaplanowano w oddziałach klasy „0”, która to w roku 2009 kształtuje się na poziomie 11 036,00 zł i w porównaniu z rokiem poprzednim jest niższa o 5 554,00 zł, co stanowi spadek o 33,48%.

Następną grupę wydatków stanowi **Fundusz Świadczeń Socjalnych**. Największą kwotę zaplanowano również w szkołach podstawowych, gdzie w roku 2009 kształtuje się ona na poziomie 207 933,00 zł i jest wyższa w porównaniu z rokiem poprzednim o 13 745,00 zł, co stanowi wzrost o 7,08%. W gimnazjach wydatki z Funduszu Świadczeń Socjalnych w roku 2009 zaplanowano w wysokości 102 147,00 zł i są one wyższe w porównaniu z rokiem 2008 o 7 568,00 zł, co stanowi 8,00%. W przedszkolu wydatki te zaplanowano na poziomie 50 161,00 zł i są one wyższe o 5 064,00 zł w porównaniu z rokiem 2008, co stanowi wzrost o 11,23%. W świetlicach szkolnych w roku 2009 zaplanowano na tą grupę wydatków 14 855,00 i w porównaniu z rokiem poprzednim są wyższe o 125,00 zł, co stanowi wzrost o 0,85%. W oddziałach klasy „0” na Fundusz Świadczeń Socjalnych w roku 2009 zaplanowano 10 403,00 zł i w porównaniu z rokiem poprzednim są niższe o 4 230,00 zł, co stanowi spadek o 28,91%. Najmniejszą kwotę w planach przeznaczono na stołówki szkolne, gdzie Fundusz Świadczeń Socjalnych w 2009 roku zaplanowano na poziomie 2 000,00 zł i w porównaniu z rokiem poprzednim jest wyższa o 187,00 zł, co stanowi wzrost o 10,31%.

Najmniejsza kwota w planach jest przeznaczana na **zakup artykułów żywnościowych**. Wydatki te występują tylko w stołówkach szkolnych i w roku 2009 zaplanowano je na poziomie 85 000,00 i w porównaniu z rokiem 2008 są one wyższe o 5 000,00 zł, co stanowi wzrost o 6,25%.

### WYKONANIE OD STYCZNIA DO SIERPNIA 2008 ROKU

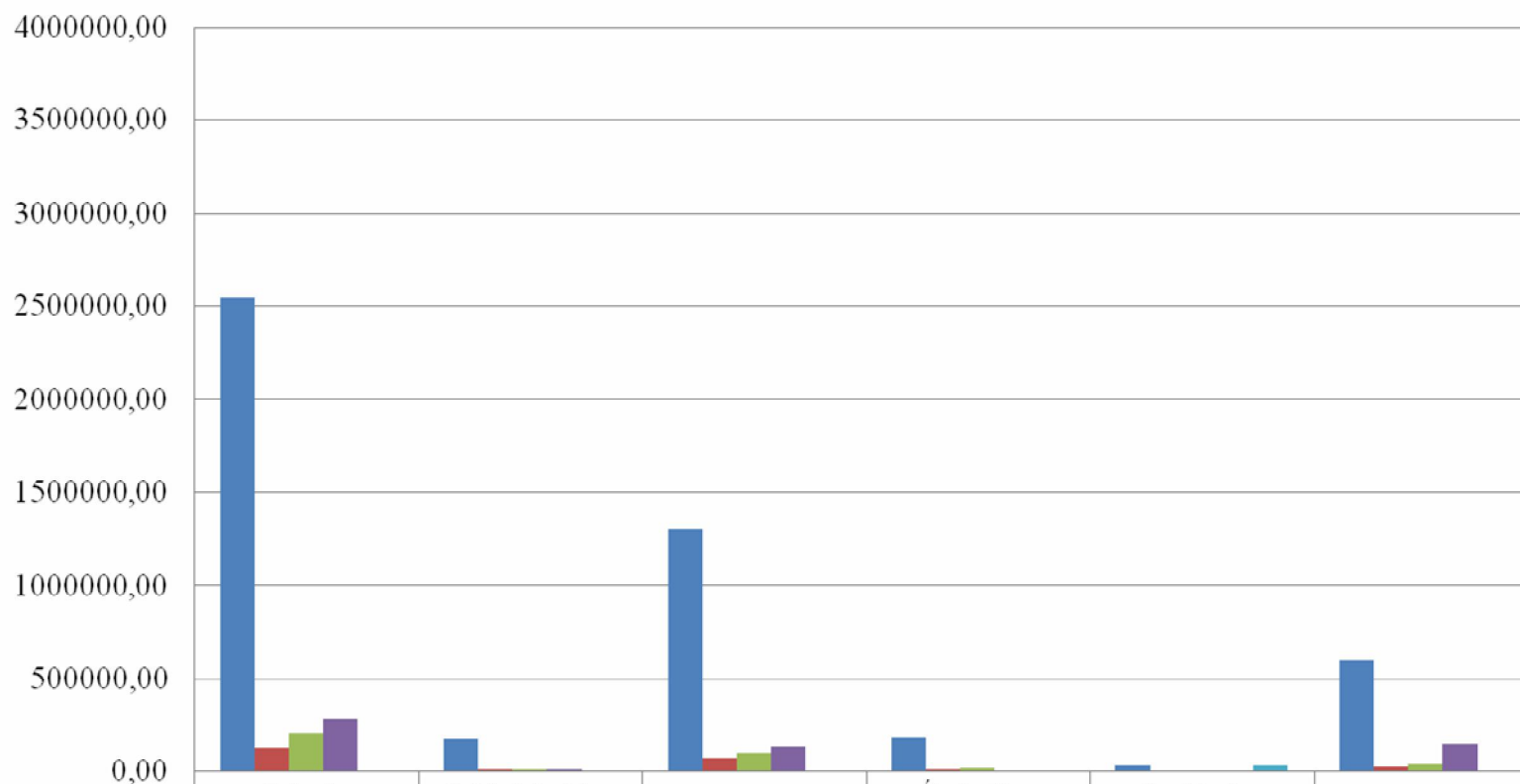
KWOTA WYDATKÓW W ZŁ



■ Place i pochodne	2358928,10	180637,00	1258755,03	201120,54	29197,52	500059,58
■ Dodatki socjalne dla n-li	116365,68	10858,37	71874,02	11145,70	0,00	20257,30
■ Fundusz Świadczeń Socjalnych	147195,00	8887,50	66892,50	11812,50	0,00	33330,00
■ Wydatki rzeczowe	381872,56	2235,28	157939,36	4792,62	0,00	135658,21
■ Zakup art. Żywnościowych	0,00	0,00	0,00	0,00	36381,71	0,00

## WYKONANIE OD STYCZNIA DO SIERPNI 2009 ROKU

KWOTA WYDATKÓW W ZŁ



■ Place i pochodne	2546194,72	172782,06	1303367,93	178920,76	33019,95	594600,73
■ Dodatki socjalne dla n-li	125335,79	8728,07	72103,37	9996,00	0,00	23667,67
■ Fundusz Świadczeń Socjalnych	205454,00	12136,00	96490,00	15020,00	1840,00	35565,00
■ Wydatki rzeczowe	285618,33	11172,50	133181,16	1511,00	0,00	143730,07
■ Zakup art. Żywnościowych	0,00	0,00	0,00	0,00	27695,38	0,00

Budżet danej jednostki jest rocznym planem finansowym uchwalonym na rok budżetowy (kalendarzowy), który obejmuje wszystkie planowane wydatki podzielone na poszczególne cele i zadania zgodnie z klasyfikacją prawa budżetowego. Wykonanie budżetu w danym roku sprawozdawczym dokonujemy już po wydatkach, jakie ponoszą poszczególne placówki oświatowe. W opracowaniu tym wykonanie zostało podzielone na dwa okresy, a datą dzielącą jest początek roku szkolnego. Pierwszym analizowanym okresem będą realnie poniesione wydatki od stycznia do sierpnia 2008 i 2009 rok, kolejnym będzie okres od września do grudnia 2008 i 2009 roku.

Kwota wydatków na **place i pochodne** w szkołach podstawowych w okresie od stycznia do sierpnia w 2009 roku wynosi 2 546 194,72 zł i w porównaniu z rokiem 2008 są wyższe o 187 266,62 zł, co stanowi 7,94%. W gimnazjach wydatki te ukształtowały się na poziomie 1 303 367,93 zł w roku 2009 i w porównaniu z rokiem 2008 są wyższe o 44 612,90 zł, co stanowi wzrost o 3,54%. Znaczny wzrost kwoty wydatków na place poniesiono w przedszkolu, gdzie w roku 2009 wynoszą 594 600,73 zł i w porównaniu z rokiem 2008 wzrosły o 94 541,15 zł, co stanowi 18,91%. Również wzrost wydatków na place widzimy w stołówkach szkolnych. W roku 2009 wykonanie kształtuje się na poziomie 33 019,95 zł i w porównaniu z rokiem poprzednim są one wyższe o 3 822,43 zł, co stanowi wzrost płac o 13,09%. Znaczny spadek wydatków na place i pochodne obserwujemy w oddziałach klas „0”, gdzie w roku 2009 wykonanie wynosi 172 782,06 zł i w porównaniu z rokiem 2008 były niższe o 7 854,94 zł, co stanowi spadek o 4,35%. Place i pochodne w świetlicach szkolnych w roku 2009 wynoszą 178 920,76 zł i w porównaniu z rokiem 2008 były niższe o 22 199,78 zł, co stanowi spadek tych wydatków o 11,04%.

Kolejną, dominującą grupę wydatków w jednostkach oświatowych stanowią **wydatki rzeczowe**. Największa kwota na wydatki rzeczowe w okresie od stycznia do sierpnia została poniesiona w szkołach podstawowych. Kształtuje się ona na poziomie 285 618,33 w roku 2009 i jest niższa od poniesionej kwoty wydatku w roku 2008 o 96 254,23 zł, co stanowi spadek o 25,21%. Na porównywalnym poziomie kształtują się wydatki rzeczowe w gimnazjach i w przedszkolu. W gimnazjach w roku 2009 wydatki te wynoszą 133 181,16 zł i w porównaniu z rokiem poprzednim są one niższe o 24 758,20 zł, co stanowi spadek o 15,68%. W przedszkolu wydatki rzeczowe kształtują się na poziomie 143 730,07 zł i w porównaniu z rokiem 2008 są one wyższe o 8 071,86 zł, co stanowi wzrost o 5,96%. W oddziałach klas „0” wydatki te wynoszą 11 172,50 zł i są one wyższe o 8 937,22 w porównaniu do roku 2008, co stanowi wzrost o 399,83%. Znikoma część wydatków rzeczowych kształtuje się w świetlicach szkolnych, gdzie kwota wydatku wynosi 1 511,00 zł w roku 2009 i w porównaniu z rokiem poprzednim jest niższa o 3 281,62 zł, co stanowi spadek o 68,47%. Wydatki rzeczowe nie występują w stołówkach szkolnych.

Wydatki na **dodatki socjalne** dla nauczycieli w okresie od stycznia do sierpnia w stołówkach szkolnych nie występują. Największa kwota wydatków w tej grupie jest w szkołach podstawowych. W roku 2009 wynosi ona 125 335,79 zł i jest ona wyższa w porównaniu z rokiem 2008 o 8 970,11 zł, co stanowi wzrost o 7,71%. W gimnazjach dodatki socjalne dla nauczycieli w 2009 roku wynoszą 72 103,37 zł i w porównaniu z rokiem 2008 są one wyższe o 229,35 zł, co stanowi wzrost o 0,32%. W przedszkolu wydatki te



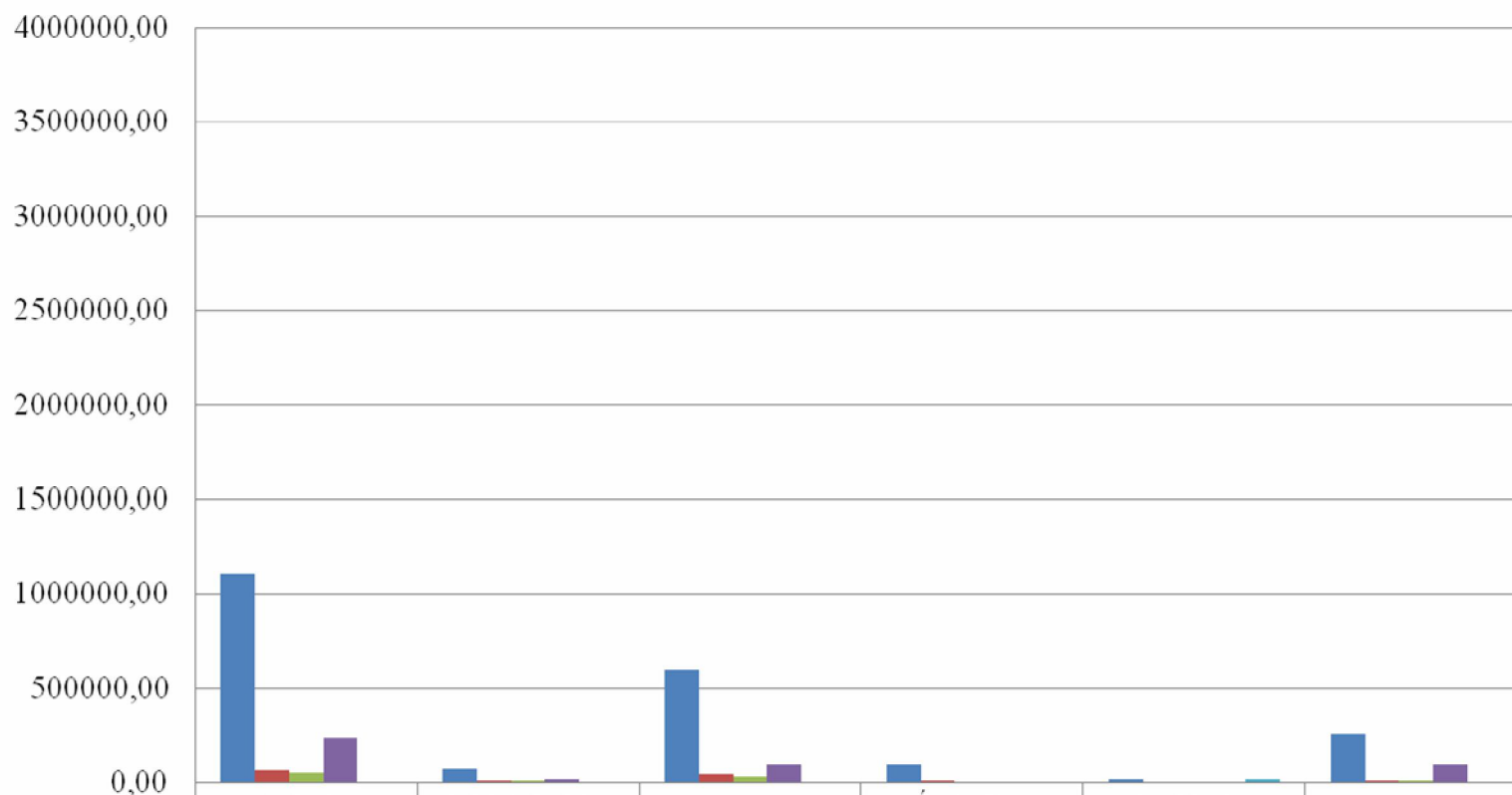
kształtują się na poziomie 23 667,67 zł i w porównaniu z rokiem poprzednim są wyższe o 3 410,37 zł, co stanowi wzrost o 16,84%. W świetlicach szkolnych w roku 2009 wykonanie tych wydatków wynosi 9 996,00 zł i w porównaniu do roku 2008 jest ona niższa o 1 149,70 zł, co stanowi spadek o 10,32%. Najmniejszą kwotę na dodatki socjalne dla nauczycieli wydano w oddziałach klasy „0”, która to w roku 2009 kształtuje się na poziomie 8 728,07 zł i w porównaniu z rokiem poprzednim jest niższa o 2 130,30 zł, co stanowi spadek o 19,62%.

Następną grupę wydatków stanowi **Fundusz Świadczeń Socjalnych**. W okresie od stycznia do sierpnia największą kwotę wydatków poniesiono również w szkołach podstawowych, gdzie w roku 2009 kształtuje się ona na poziomie 205 454,00 zł i jest wyższa w porównaniu z rokiem poprzednim o 58 259,00 zł, co stanowi wzrost o 39,58%. W gimnazjach wydatki z Funduszu Świadczeń Socjalnych w roku 2009 wynoszą 96 490,00 zł i są one wyższe w porównaniu z rokiem 2008 o 29 597,50 zł, co stanowi 44,25%. W przedszkolu wydatki te wykonano na poziomie 35 565,00 zł i są one wyższe o 2 235,00 zł w porównaniu z rokiem 2008, co stanowi wzrost o 6,71%. W świetlicach szkolnych w roku 2009 z Funduszu wydatkowano 15 020,00 zł i w porównaniu z rokiem poprzednim są wyższe o 3 307,50 zł, co stanowi wzrost o 27,15%. W oddziałach klasy „0” na Fundusz Świadczeń Socjalnych w roku 2009 wydano 12 136,00 zł i w porównaniu z rokiem poprzednim są wyższe o 3 248,50 zł, co stanowi wzrost o 36,55%.

Najmniejszą kwotę wydatków przeznaczano na **zakup artykułów żywnościowych**. Wydatki te występują tylko w stołówkach szkolnych i w okresie od stycznia do sierpnia 2009 roku kształtują się na poziomie 27 695,38 zł i w porównaniu z rokiem 2008 są one niższe o 8 686,33 zł, co stanowi spadek o 23,88%.

### WYKONANIE OD WRZEŚNIA DO GRUDNIA 2008 ROKU

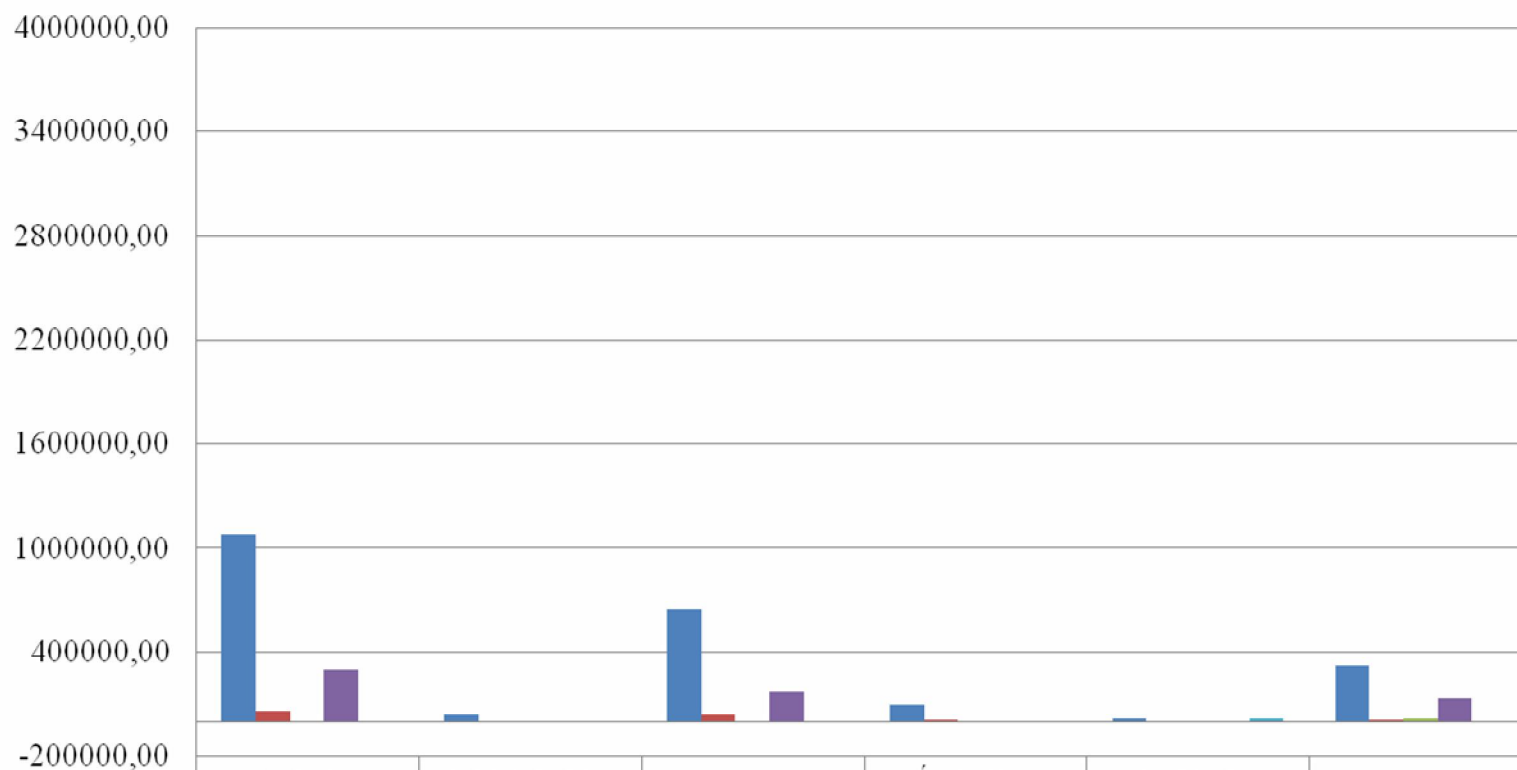
KWOTA WYDATKÓW W ZŁ



	Szkoły podstawowe	Oddziały klas "O"	Gimnazja	Świetlice szkolne	Stołówka szkolna	Przedszkole
■ Place i pochodne	1104762,78	72001,73	595480,03	98711,04	14398,49	257849,39
■ Dodatki socjalne dla n-li	61627,16	5300,20	38981,36	6221,50	0,00	10794,40
■ Fundusz Świadczeń Socjalnych	46993,00	5745,50	27686,50	2917,50	1813,00	11767,00
■ Wydatki rzeczowe	237939,10	15895,14	98911,96	1528,06	0,00	95342,51
■ Zakup art. Żywnościowych	0,00	0,00	0,00	0,00	18551,73	0,00

### WYKONANIE OD WRZEŚNIA DO GRUDNIA 2009 ROKU

KWOTA WYDATKÓW W ZŁ



	Szkoly podstawowe	Oddziały klas "O"	Gimnazja	Świetlice szkolne	Stołówka szkolna	Przedszkole
■ Place i pochodne	1078011,59	41074,59	644900,59	96611,97	15927,28	321503,80
■ Dodatki socjalne dla n-li	65224,17	1992,60	42823,81	7643,40	0,00	13037,60
■ Fundusz Świadczeń Socjalnych	2479,00	-1733,00	5657,00	-165,00	160,00	14596,00
■ Wydatki rzeczowe	294967,14	3286,58	170106,48	136,95	0,00	138572,88
■ Zakup art. Żywnościowych	0,00	0,00	0,00	0,00	19395,23	0,00

W okresie od września do grudnia kwota wydatków na **płace i pochodne** w szkołach podstawowych w 2009 roku wynosi 1 078 011,59 zł i w porównaniu z rokiem 2008 są niższe o 26 751,19 zł, co stanowi spadek o 2,42%. Spadek ten był spowodowany likwidacją Szkoły Podstawowej w Lędyczku oraz szkół filialnych w Borucinie i w Ciosańcu. Od 1 września 2009 roku część etatów z likwidowanych placówek przeszła pod Szkołę Podstawową w Okonku, a część została zlikwidowana z racji przejścia na emeryturę w związku z tym zostały poczynione pewne oszczędności, co odzwierciedla się procentowym spadkiem płac i pochodnych w szkołach podstawowych. W gimnazjach wydatki te ukształtowały się na poziomie 644 900,59 zł w roku 2009 i w porównaniu z rokiem 2008 są wyższe o 49 420,56 zł, co stanowi wzrost o 8,30%. Wzrost kwoty wydatków na płace poniesiono w przedszkolu, gdzie w roku 2009 wynoszą 321 503,80 zł i w porównaniu z rokiem 2008 wzrosły o 63 654,41 zł, co stanowi wzrost o 24,69%. Również wzrost wydatków na płace widzimy w stołówkach szkolnych. W roku 2009 wykonanie kształtuje się na poziomie 15 927,28 zł i w porównaniu z rokiem poprzednim są one wyższe o 1 528,79 zł, co stanowi wzrost płac o 10,62%. Wzrost płac i pochodnych w w/w placówkach, był głównie spowodowany zmianą stopnia awansu nauczycieli, podwyżkami wynagrodzeń oraz wypłatą średnich. Znaczny spadek wydatków na płace i pochodne obserwujemy w oddziałach klas „0”, gdzie w roku 2009 wykonanie wynosi 41 074,59 zł i w porównaniu z rokiem 2008 były niższe o 30 927,14 zł, co stanowi spadek o 42,95%. Spadek ten jest skutkiem likwidacji Szkoły Podstawowej w Lędyczku, a co za tym idzie, całego oddziału klasy „0”. Płace i pochodne w świetlicach szkolnych w roku 2009 wynoszą 96 611,97 zł i w porównaniu z rokiem 2008 były niższe o 2 099,07 zł, co stanowi spadek tych wydatków o 2,13%. Spadek tych wydatków jest efektem tego, iż po odejściu na emeryturę nauczyciela świetlicy szkoły podstawowej, był wolny etat.

Największa kwota **wydatków rzeczowych** w okresie od września do grudnia została poniesiona w szkołach podstawowych. Kształtuje się ona na poziomie 294 967,14 zł w roku 2009 i jest wyższa od poniesionej kwoty wydatku w roku 2008 o 57 028,04 zł, co stanowi wzrost o 23,97%. W gimnazjach w roku 2009 wydatki te wynoszą 170 106,48 zł i w porównaniu z rokiem poprzednim są one wyższe o 71 194,52 zł, co stanowi wzrost o 71,98%. W przedszkolu wydatki rzeczowe kształtują się na poziomie 138 572,88 zł i w porównaniu z rokiem 2008 są one wyższe o 43 230,37 zł, co stanowi wzrost o 45,34%. Wzrost wydatków rzeczowych w w/w placówkach był spowodowany większym zużyciem gazu i opału na skutek ostrej zimy. W 2009 roku w Szkole Podstawowej w Okonku został oddany użytku łącznik, na skutek czego automatycznie wzrosło zużycie energii elektrycznej potrzebnej do oświetlenia sal oraz gazu, niezbędnego do ogrzania nowo oddanego budynku. Oprócz tego ok. 60 tys. zł zostało przeznaczone na pierwsze doposażenie tego łącznika. W konsekwencji przyjęcie łącznika do użytku spowodował wzrost wydatków rzeczowych. W oddziałach klas „0” wydatki te wynoszą 3 286,58 zł i są one niższe o 12 608,56 zł w porównaniu do roku 2008, co stanowi spadek o 79,32%. Znikoma część wydatków rzeczowych kształtuje się w świetlicach szkolnych, gdzie kwota wydatku wynosi 136,95 w roku 2009 i w porównaniu z rokiem poprzednim jest niższa o 1 391,11 zł, co stanowi spadek o 91,04%. Spadek tych wydatków jest głównie spowodowany całkowitą likwidacją oddziału w Lędyczku jak również likwidacją szkół podstawowych przyczyniła się

do zmniejszenia wydatków na utrzymanie świetlic szkolnych. Wydatki rzeczowe nie występują w stołówkach szkolnych.

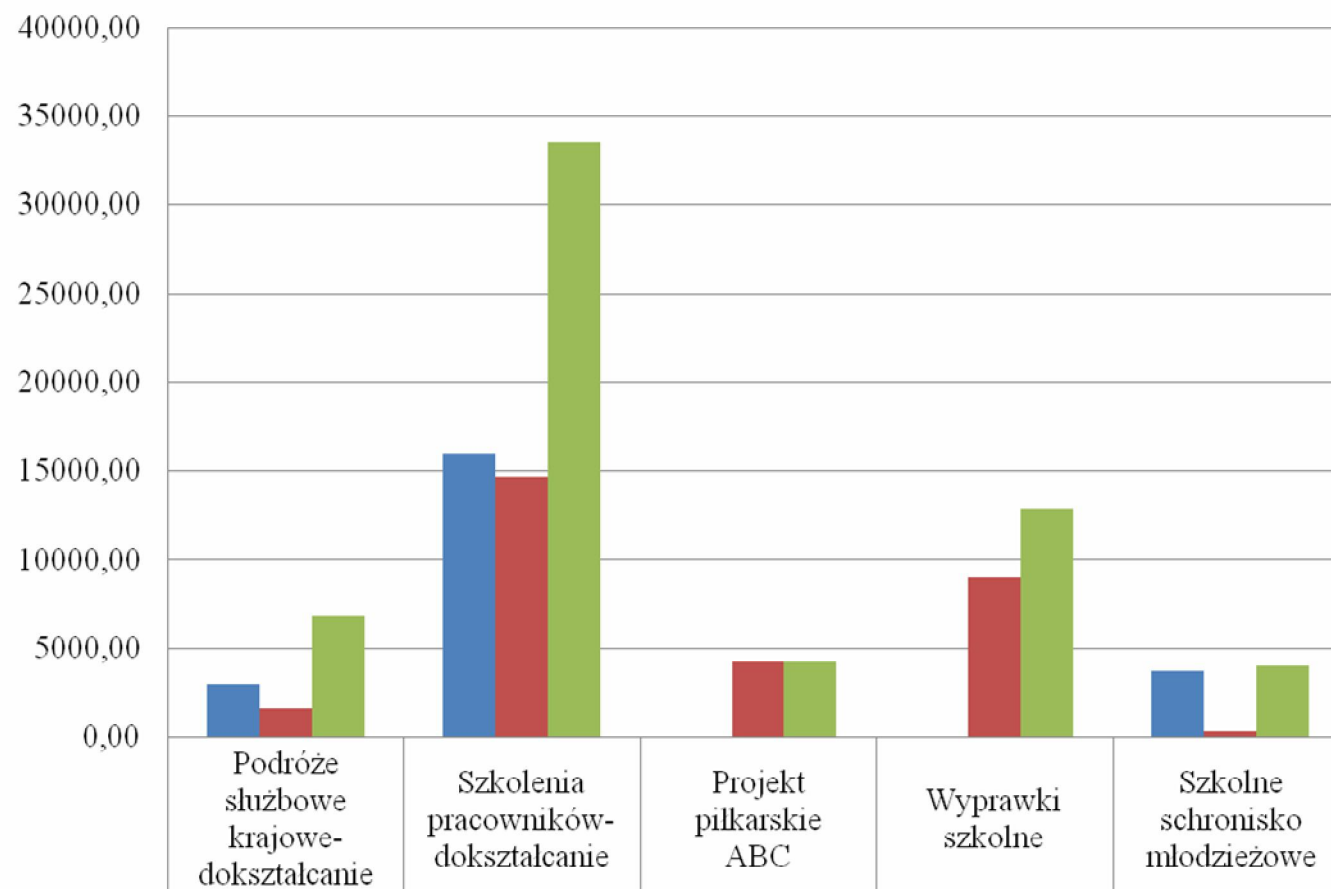
Wydatki na **dodatki socjalne dla nauczycieli** w okresie od września do grudnia w stołówkach szkolnych nie występują. Największa kwota wydatków w tej grupie jest w szkołach podstawowych. W roku 2009 wynosi ona 65 224,17 zł i jest ona wyższa w porównaniu z rokiem 2008 o 3 597,01 zł, co stanowi wzrost o 5,84%. W gimnazjach dodatki socjalne dla nauczycieli w okresie od września do grudnia 2009 roku kształtują się na poziomie 42 823,81 zł i w porównaniu z rokiem poprzednim były wyższe o 3 842,45 zł, co stanowi wzrost o 9,86%. W przedszkolu wydatki te kształtują się na poziomie 13 037,60 zł i w porównaniu z rokiem poprzednim są wyższe o 2 243,20 zł, co stanowi wzrost o 20,78%. W świetlicach szkolnych w roku 2009 na dodatki socjalne wydano 7 643,40 zł i w porównaniu do roku 2008 jest ona wyższa o 1 421,90 zł, co stanowi wzrost o 22,85%. Dodatki socjalne dla nauczycieli są naliczane od pensji zasadniczych, dlatego też podwyżka wynagrodzeń spowodował wzrost dodatku wiejskiego. Najmniejszą kwotę na dodatki socjalne dla nauczycieli wydano w oddziałach klasy „0”, która to w roku 2009 kształtuje się na poziomie 1992,60 zł i w porównaniu z rokiem poprzednim jest niższa o 3 307,60 zł, co stanowi spadek o 62,41%. Spadek wydatków w tej grupie placówek jest spowodowany likwidacją Oddziału Przedszkolnego w Lędyczku. Brak placówki powoduje brak wydatków socjalnych. Oszczędności były również w Oddziale Przedszkolnym w Podgajach oraz w Oddziale Przedszkolnym w Ciosańcu, gdzie nauczanie prowadzą osoby, których wynagrodzenie zasadnicze liczone jest wg niższych stawek z tabeli zaszeregowania.

Następną grupę wydatków stanowi **Fundusz Świadczeń Socjalnych**. W okresie od września do grudnia największą kwotę wydatków poniesiono w przedszkolu. Wydatki te wykonano na poziomie 14 596,00 zł i są one wyższe o 2 829,00 zł w porównaniu z rokiem 2008, co stanowi wzrost o 24,04%. W gimnazjach wydatki z Funduszu Świadczeń Socjalnych w roku 2009 wynoszą 5 657,00 zł i są one niższe w porównaniu z rokiem 2008 o 22 029,50 zł, co stanowi spadek o 79,57%. W szkołach podstawowych w roku 2009 kwota wydatku kształtuje się ona na poziomie 2 479,00 zł i jest zdecydowanie niższa w porównaniu z rokiem poprzednim o 44 514,00 zł, co stanowi spadek o 94,72%. W oddziałach klasy „0” wydatki na Funduszu Świadczeń Socjalnych w roku 2009 należało skorygować o kwotę 1 733,00 zł, co było efektem zmniejszenia zatrudnienia. W stołówkach szkolnych w 2009 roku również zmniejszyło się przeciętne zatrudnienie na skutek czego również skorygowano wartość wydatków na Funduszu Świadczeń Socjalnych o kwotę 160,00 zł. Fundusz Świadczeń Socjalnych to jest stały odpis i kwota tego wydatku wzrosła, ponieważ wzrosła kwota odpisu na ten fundusz. Odpis obliczany jest wg przeciętnego zatrudnienia. W 2009 dwa razy zmieniła się kwota bazowa, od której zależy wielkość odpisu. Wydatki na Funduszu Świadczeń Socjalnych wzrosły znacznie w Szkole Podstawowej w Okonku, ponieważ wzrosło tam przeciętne zatrudnienie, co było spowodowane przejściem nauczycieli z likwidowanych placówek. Wielkość odpisów zmalała w Szkole Podstawowej w Lędyczku oraz w szkołach filialnych, ponieważ na skutek likwidacji szkół zmniejszyło się tam zatrudnienie.

Najmniejsza kwotę wydatków przeznaczano na **zakup artykułów żywnościowych**. Wydatki te występują tylko w stołówkach szkolnych i w okresie od września do grudnia 2009 roku kształtują się na poziomie 19 395,23 zł i w porównaniu z rokiem 2008 są one wyższe o 843,50 zł, co stanowi wzrost o 4,55%. Wzrost tych wydatków był głównie spowodowany zwiększeniem ilości dzieci korzystających z posiłków.

### POZOSTAŁA DZIAŁALNOŚĆ W ROKU 2008

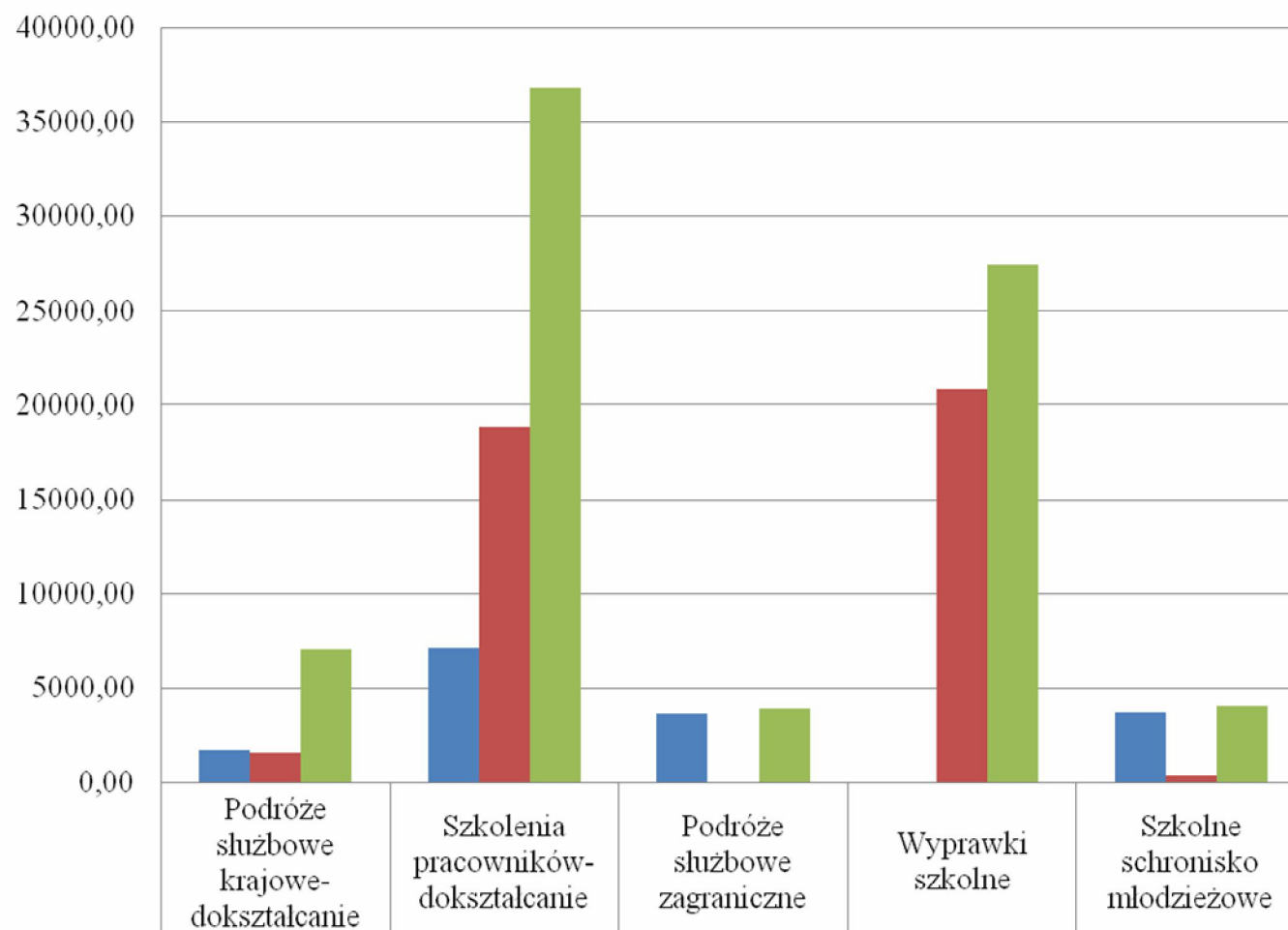
KWOTA WYDATKÓW W ZŁ



■ wykonanie od stycznia do sierpnia 2009 r.	2926,23	15971,00	0,00	0,00	3691,00
■ wykonanie do września do grudnia 2009 r.	1599,85	14650,00	4198,46	8940,94	309,00
■ Plan	6776,00	33527,00	4200,00	12823,00	4000,00

## POZOSTAŁA DZIAŁALNOŚĆ W ROKU 2009

KWOTA WYDATKÓW W ZŁ



■ wykonanie od stycznia do sierpnia 2009 r.	1652,17	7110,20	3611,74	0,00	3702,00
■ wykonanie do września do grudnia 2009 r.	1540,81	18785,94	0,00	20842,90	298,00
■ Plan	7000,00	36808,00	3850,00	27390,00	4000,00



Gmina realizuje również zadania zlecone przez administrację rządową, dysponując w tym celu dotacjami celowymi z budżetu państwa. Zadaniem takim jest utrzymanie szkolnictwa publicznego dostępnego na terenie gminy. Odrębną częścią dochodów gminy są dochody ze środków innych niż dochody własne. Są to dotacje celowe na zadania zlecone przez administrację rządową obligatoryjnie i dobrowolnie (np. przejęte przez miasta w ramach tzw. programu pilotażowego), wymagające odrębnego rocznego planu finansowego (obok budżetu gminy) oraz odrębnego rozliczenia (i ewentualnego zwrotu nie wykorzystanej w roku budżetowym części środków). Dotacje celowe z budżetu państwa na te zadania powinny być przekazywane przez odpowiednich dysponentów budżetowych do gminy w trybie umożliwiającym pełne i terminowe wypełnienie zleconych zadań według zasad stosowanych w realizacji budżetu państwa. Pozostała działalność placówek oświatowych, to m.in.

- Doksztalcenie – jako podróże służbowe krajowe;
- Doksztalcenia – jako szkolenia pracowników;
- Podróże służbowe zagraniczne;
- Szkolne schronisko młodzieżowe;
- programu rządowy „Wyprawka szkolna”;
- projekt piłkarskie ABC.

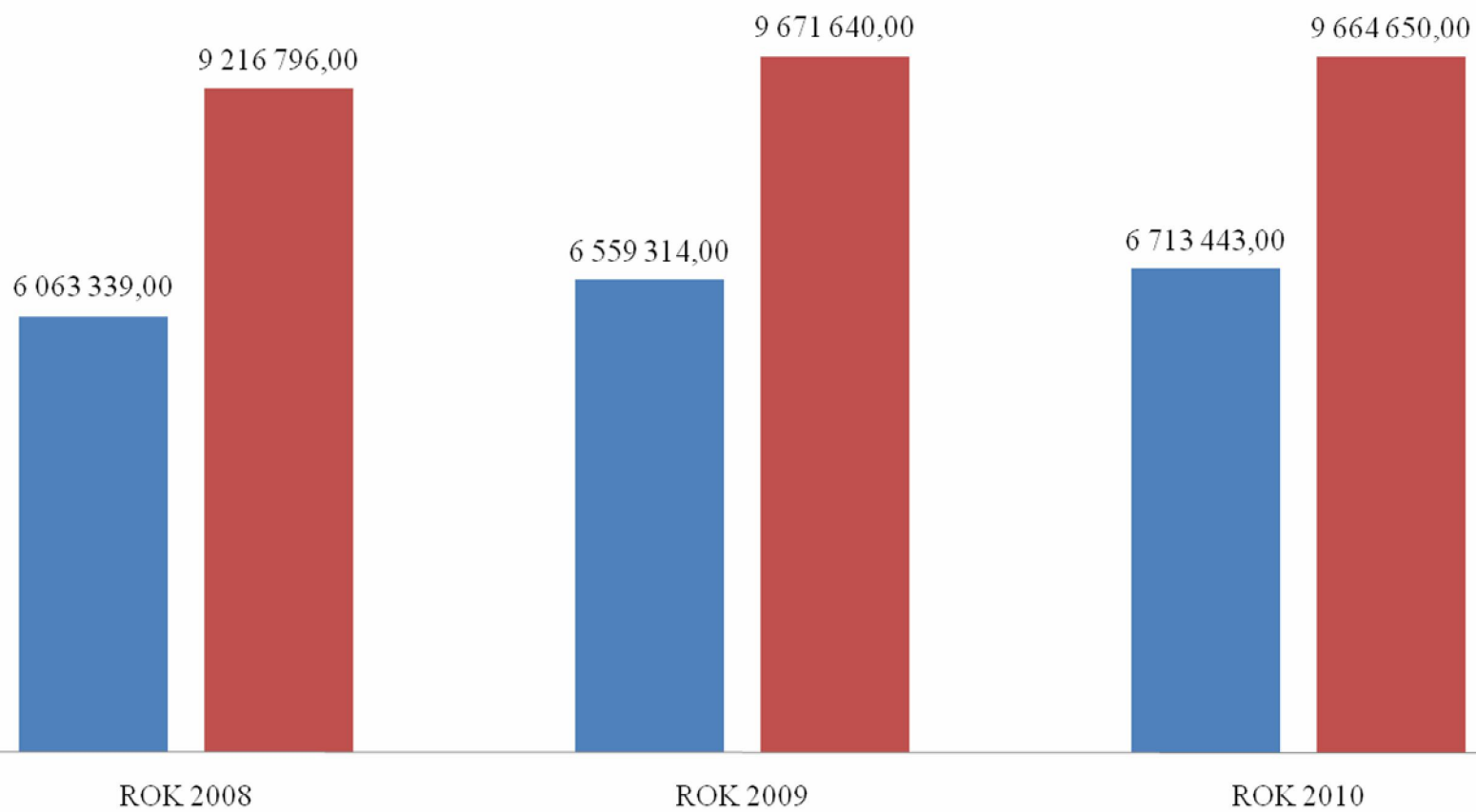
Największą kwotę wydatków **zaplanowano** na doksztalcenie w formie szkoleń pracowników, gdzie w roku 2009 miała wynosić 36 808,00 i w porównaniu z rokiem 2008 była wyższa o 3 281,00 zł, co stanowi wzrost o 9,79%. Na podróże służbowe krajowe w 2009 roku zaplanowano kwotę w wysokości 7 000,00 zł i jest ona wyższa w porównaniu z rokiem poprzednim o 224,00 zł, co stanowi wzrost o 3,31%. Na podróże służbowe zagraniczne zaplanowano na rok 2009 3 850,00 zł, gdzie w roku 2008 nie ujęto takiej formy wydatku. W budżecie zaplanowano również wydatki na utrzymanie szkolnego schroniska młodzieżowego. Wydatki na ten cel na rok 2009 zaplanowano w wysokości 4 000,00 zł, jak również kwota planowanych wydatków w 2008 roku również wynosiła 4 000,00 zł. Gmina realizuje również zadania zlecone. Jednym z takich zadań była realizacja projektu piłkarskie ABC. Zadanie to było realizowane tylko w roku 2008 i na ten cel zaplanowano 4 200,00 zł. Kolejnym programem, jaki realizujemy na terenie Gminy Okonek są wyprawki szkolne. Kwota wydatku na ten cel została zaplanowana w 2009 roku na poziomie 27 390,00 zł i jest ona niższa niż zakładał plan na rok 2008 o 14 567,00 zł, co stanowi wzrost planu o 113,60%.

Największą kwotę wydatków **w okresie od stycznia do sierpnia** w 2009 roku poniesiono na doksztalcenie w formie szkoleń pracowników i wynosi ona 7 110,20 zł i w porównaniu z rokiem 2008 była niższa o 8 860,80 zł, co stanowi spadek wydatku o 55,48%. Na podróże służbowe krajowe w 2009 roku wydano 1 652,17 zł i jest ona niższa niż w roku poprzednim o 1 274,06 zł, co stanowi spadek wydatku o 43,54%. Na podróże służbowe zagraniczne wydano w roku 2009 kwotę 3 611,74 zł, gdzie w roku 2008 nie wykonano takiej formy wydatku. Na utrzymanie szkolnego schroniska młodzieżowego wydano w roku 2009 kwotę wydatku w wysokości 3 702,00 i jest ona wyższa od kwoty wydatku poniesionego w 2008 roku o 11 zł, co stanowi wzrost wydatku o 0,30%.

Największą kwotę wydatków **w okresie od września do grudnia** w 2009 roku poniesiono na doksztalcanie w formie szkoleń pracowników i wynosi ona 18 785,94 zł i w porównaniu z rokiem 2008 była wyższa o 4 135,94 zł, co stanowi wzrost wydatku o 28,23%. Na podróże służbowe krajowe w 2009 roku wydano 1540,81 zł i jest ona niższa niż w roku poprzednim o 59,04 zł, co stanowi spadek wydatku o 3,69%. Na podróże służbowe zagraniczne w drugim okresie roku 2009 nie poniesiono wydatku. Na utrzymanie szkolnego schroniska młodzieżowego wydano w roku 2009 kwotę 298,00zł i jest ona niższa od kwoty wydatku poniesionego w 2008 roku o 11 zł, co stanowi spadek wydatku o 3,56%. Projekt piłkarskie ABC był w całości zrealizowany w okresie od września do grudnia 2008 roku i w związku z tym poniesiono kwotę w wysokości 4 198,46 zł. Projekt ten nie był realizowany w 2009 roku, stąd brak wydatków. Kwota wydatku na wyprawki szkolne w okresie od września do grudnia 2009 wynosi 20 842,90 zł i w porównaniu do roku poprzedniego jest o 11 901,96 zł wyższa, co stanowi wzrost wydatku o 133,12%.

### Wydatki a subwencja oświatowa

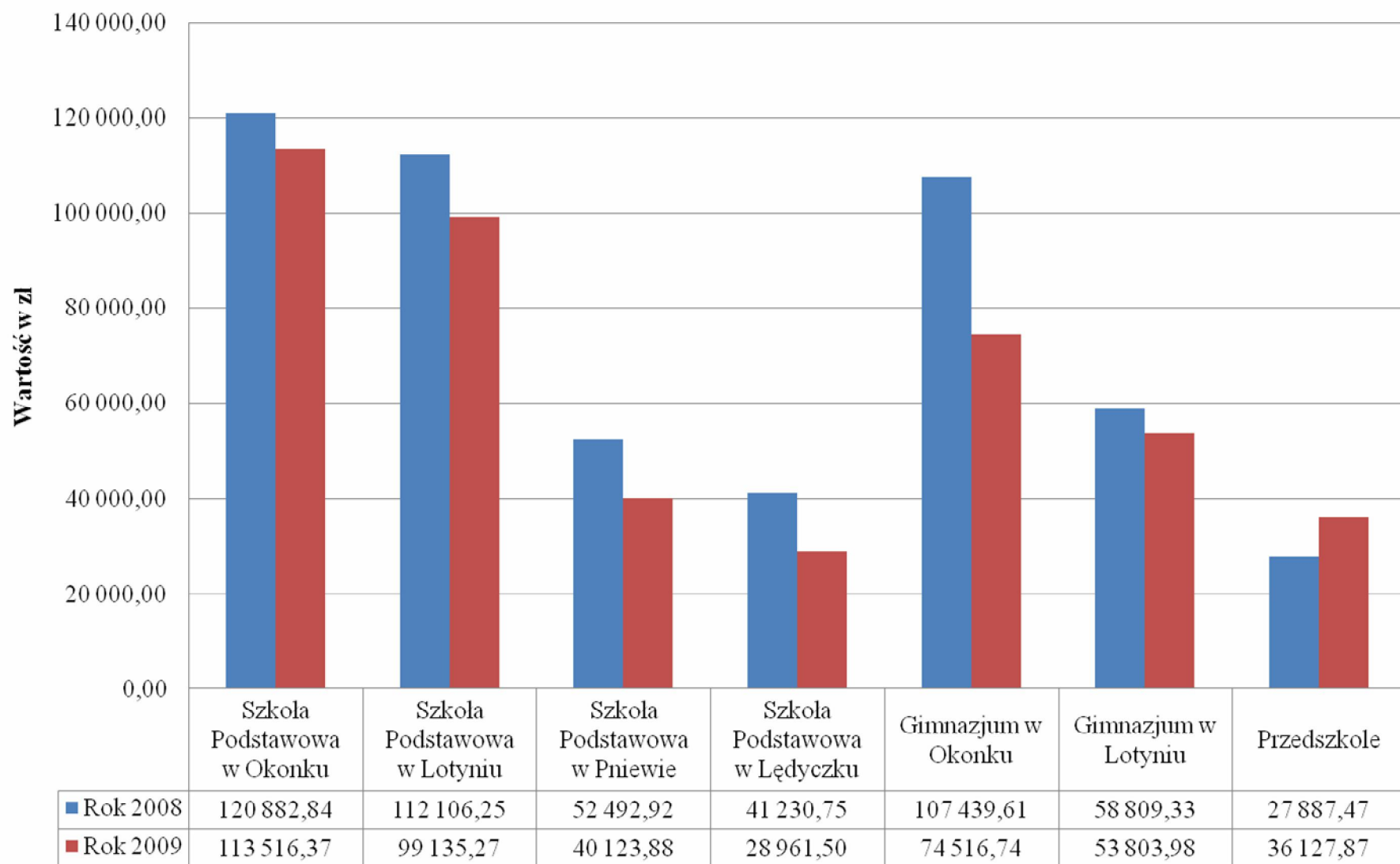
■ KWOTA SUBWENCJI OŚWIATOWEJ ■ PLANY WYDATKÓW



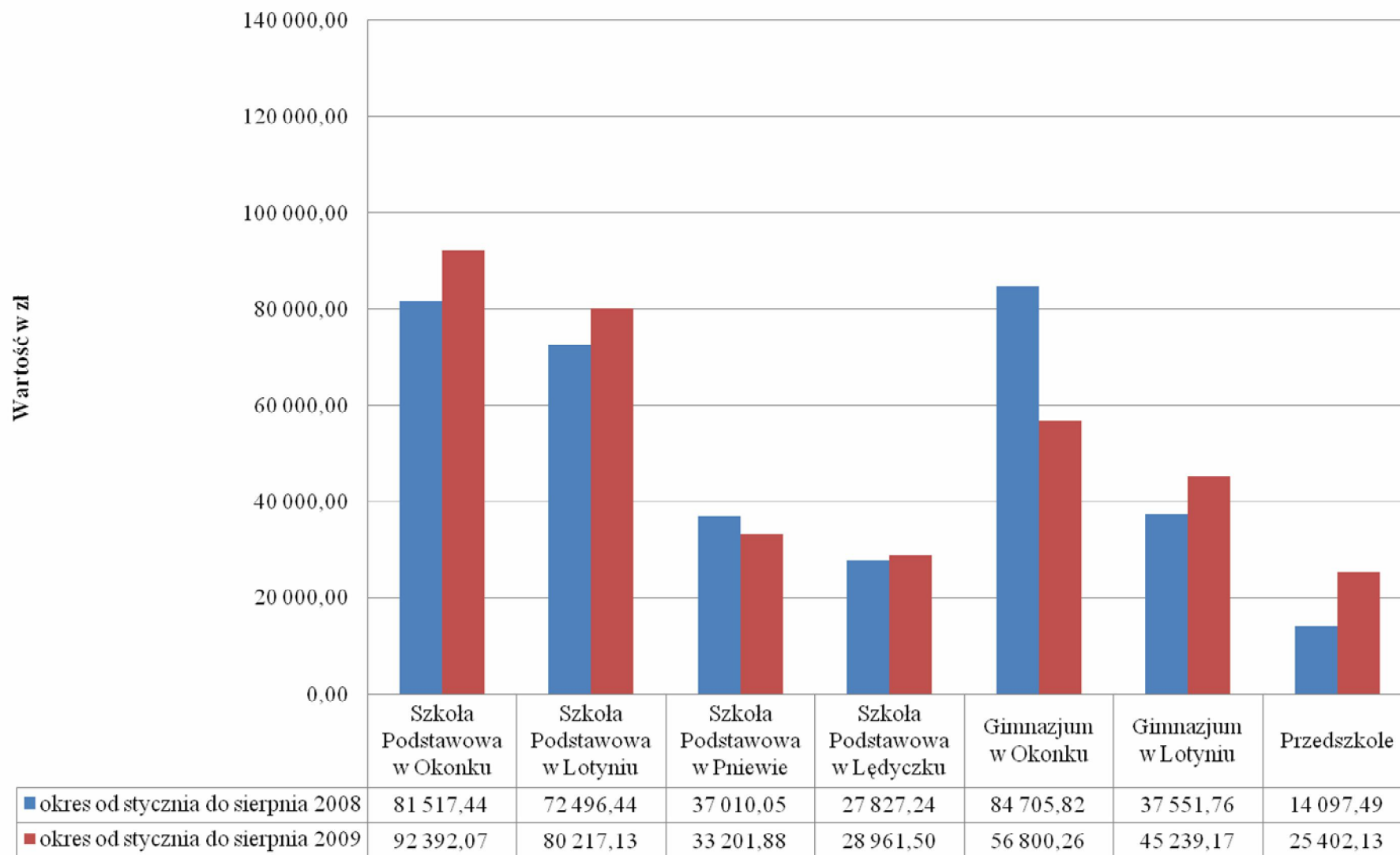
Część dochodów gminy stanowi subwencja oświatowa, która jest ustalana według zasad przyjętych dla określenia wydatków na szkoły finansowane z budżetu państwa przez Ministra Edukacji Narodowej. Na działalność oświatową Gminy Okonek według zaplanowanych wydatków w roku 2009 otrzymaliśmy subwencję oświatową w wysokości 6 559 314,00 zł i jest ona wyższa od kwoty subwencji, jaką uzyskaliśmy w roku 2008 o 495 975,00 zł, co stanowi wzrost tej kwoty o 8,18%. Znaczny wzrost kwoty subwencji oświatowej w roku 2009 był spowodowany wliczeniem kosztów dofinansowania wyposażenia w sprzęt szkolny i pomoce dydaktyczne nowo budowanego łącznika przy Szkole Podstawowej w Okonku w kwocie 120 000,00 zł, oraz kosztów dofinansowania kosztów związanych z wypłatą odpraw dla nauczycieli zwalnianych na podstawie art. 20 Karty Nauczyciela, a także nauczycieli przechodzących na emeryturę na podstawie art. 88 Karty Nauczyciela w kwocie 54 351,00 zł. Natomiast w roku bieżącym – 2010 naliczono kwotę subwencji w wysokości 6 713 443,00 zł i w porównaniu z rokiem 2009 jest wyższa o 154 129,00 zł, co stanowi wzrost o 2,35%, a w porównaniu z rokiem 2008 kwota subwencji jest wyższa o 650 104,00 zł, co stanowi wzrost o 10,72%.

Kwota subwencji oświatowych w 2008 roku pokryła 65,79% planowanych wydatków w oświacie, w roku 2009 kwota subwencji pokryła 67,82% wydatków, natomiast w roku 2010 przyznana subwencja pokryje 69,46% zaplanowanych wydatków.

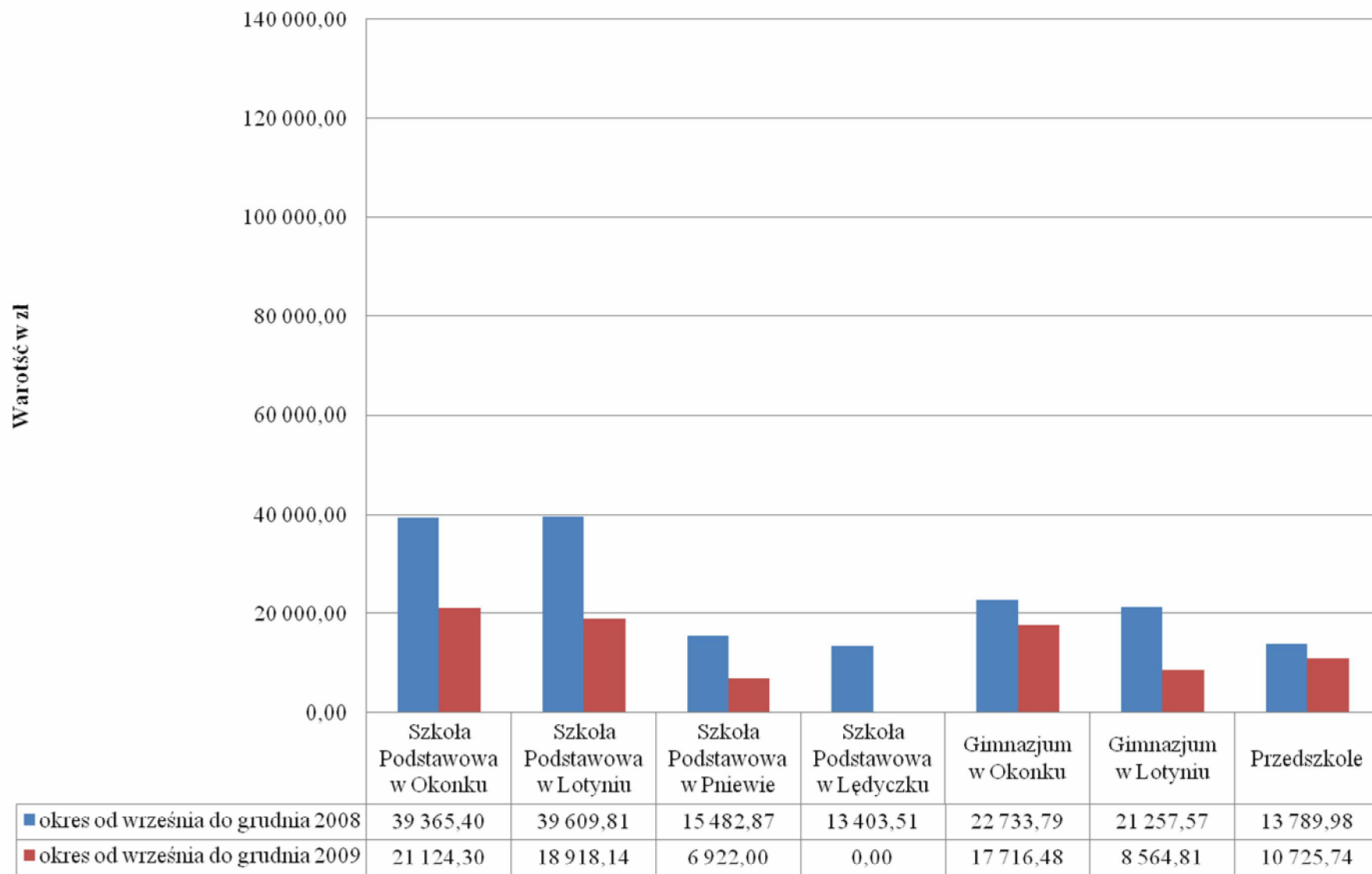
### Zrealizowane nadgodziny w latach 2008-2009



### Zrealizowane nadgodziny w okresie od stycznia do sierpnia w latach 2008-2009



### Zrealizowane nadgodziny w okresie od września do grudnia w latach 2008-2009



Na wykresie przedstawiającym realizację nadgodzin w latach 2008 – 2009 widzimy, iż utrzymuje się tendencja spadkowa praktycznie we wszystkich placówkach oświatowych, jedynie w przedszkolu obserwujemy nieznaczny wzrost nadgodzin w roku 2009 w porównaniu z rokiem 2008. Największą kwotę za nadgodziny wypłacono w Szkole Podstawowej w Okonku i kształtuje się ona na poziomie 113 516,37 zł w roku 2009 i w porównaniu z rokiem 2008 realizacja nadgodzin zmalała o 7 366,47 zł, co stanowi spadek o 6,09%. Kolejną placówką, w której realizacja nadgodzin ma dominujące znaczenie jest Szkoła Podstawowa w Lotyniu. Poziom wynagrodzenia za nadgodziny w roku 2009 wynosi tam 99 135,27 zł i są one niższe w porównaniu z rokiem poprzednim o 12 970,98 zł, co stanowi spadek o 11,57%. Dość znacznie zmniejszyła się również realizacja nadgodzin w Gimnazjum w Okonku, gdzie w roku 2009 wynoszą 74 516,74 i są one niższe w porównaniu z rokiem poprzednim o 32 922,87 zł, co stanowi spadek o 30,64%. Tendencje spadkowe obserwujemy również w Gimnazjum w Lotyniu, gdzie w roku 2009 realizacja nadgodzin wyniosła 53 803,98 zł i w porównaniu z rokiem 2008 były niższe o 5 005,35 zł, co stanowi spadek o 8,51%. Nadgodziny zmniejszyły się również w Szkole Podstawowej w Pniewie. W roku 2009 ich realizacja wyniosła 40 123,88 zł i była niższa o 12 369,04 zł w porównaniu z rokiem 2008, co stanowi spadek o 23,56%. Również zmniejszyła się realizacja nadgodzin w Szkole Podstawowej w Łędycku, gdzie w roku 2009 wartość nadgodzin kształtowała się na poziomie 28 961,50 zł i była niższa w porównaniu z rokiem poprzednim o 12 269,25 zł, co stanowi spadek o 29,76%. Wzrost realizacji nadgodzin obserwujemy tylko w Przedszkolu Miejskim im. Marii Konopnickiej w Okonku. W roku 2009 wartość nadgodzin wynosi 36 127,87 zł i jest ona wyższa w porównaniu z rokiem 2008 o 8 240,40 zł, co stanowi wzrost realizacji nadgodzin o 29,55%.

Z przedstawionych wykresów widać, iż największy spadek realizacji nadgodzin jest w placówkach, w których były przeprowadzone znaczne reorganizacje w działalności danych szkół, a więc tam gdzie dokonywano likwidacji, bądź też nie realizowano nadgodzin ze względu na zmniejszenie liczby dzieci z potrzebą kształcenia indywidualnego, jak np. w Gimnazjum w Okonku

Aby można było łatwo zobrazować, czy faktycznie likwidacje placówek przyczyniły się do oszczędności, podzielono lata na dwa okresy sprawozdawcze. Pierwszy to okres od stycznia do sierpnia, zaś drugi to miesiące od września do grudnia.

Największa zrealizowana ilość nadgodzin w pierwszym badanym okresie w roku 2009 była w Szkole Podstawowej w Okonku, gdzie kształtują się one na poziomie 92 392,07 zł i w porównaniu z rokiem poprzednim były o 10 874,63 zł wyższe, co stanowi 13,34 %. Wzrost nadgodzin widzimy również w Szkole Podstawowej w Lotyniu. W roku 2009 wartość nadgodzin wynosi 80 217,13 zł i jest wyższa o 7 720,69 zł w porównaniu z rokiem 2008, co stanowi wzrost o 10,65%. Wzrost wynagrodzeń jest również w Gimnazjum w Lotyniu gdzie wartość wynosi 45 239,17 zł i są one wyższe w porównaniu z rokiem poprzednim o 7 687,41 zł, co stanowi wzrost o 20,47%. W Przedszkolu w Okonku również nastąpił wzrost nadgodzin, gdzie w roku 2009 wypłacono 25 402,13 zł i są one wyższe w porównaniu z rokiem 2008 o 11 304,64 zł, co stanowi wzrost o 80,19%. Nieznaczny wzrost wystąpił również w Szkole Podstawowej w Łędycku, gdzie wartość zrealizowanych nadgodzin w 2009 kształtuje się na poziomie 28 961,50 zł i jest wyższa o 1 134,26 w porównaniu z rokiem poprzednim, co stanowi wzrost o 4,08%. Spadek realizacji nadgodzin wystąpił tylko



w dwóch placówkach, tj. w Szkole Podstawowej w Pniewie oraz w Gimnazjum w Okonku. Wartość zrealizowanych nadgodzin w Gimnazjum w Okonku w roku 2009 wyniosły 56 800,26 zł i w porównaniu z rokiem poprzednim były niższe o 27 905,56 zł, co stanowi spadek realizacji nadgodzin aż o 32,94%. Mniejszy spadek wartości nadgodzin wystąpił również w Szkole Podstawowej w Pniewie i w roku 2009 kształtuje się ona na poziomie 33 201,88 zł i w porównaniu z rokiem 2008 były niższe o 3 808,17 zł, co stanowi spadek o 10,29%. Wynagrodzenie za nadgodziny jest uzależnione od średniej stawki godzinowej wynagrodzenia brutto nauczycieli według tabeli zaszeregowania i rodzaju zajęć jakie prowadzi nauczyciel. W większości placówek w okresie od stycznia do września nastąpił wzrost wypłaconych wynagrodzeń za realizację nadgodzin, co głównie było spowodowane wypłatą w tym okresie średnich feryjnych oraz średnich wakacyjnych dla nauczycieli, które są ustalane w oparciu o zrealizowane nadgodziny z całego roku szkolnego do miesiąca poprzedzającego miesiąc, w którym nauczyciel rozpoczynał urlop wypoczynkowy. Spadek nadgodzin, który zaobserwowano w dwóch placówkach, był spowodowany głównie brakiem potrzeby realizacji takich godzin, a tym samym w Gimnazjum w Okonku zmniejszyła się liczba dzieci z potrzebą kształcenia indywidualnego.

Drugi analizowany okres to miesiące od września do grudnia. Można powiedzieć, że w tym okresie nastąpiło sporo zmian w oświacie na terenie naszej gminy. M.in. nastąpiła likwidacja Szkoły Podstawowej w Lędyczku, co na wykresie odzwierciedla brak diagramu. W Szkole Podstawowej w Pniewie zostały zlikwidowane szkoły filialne w Borucinie i w Ciosańcu. Na skutek tego obserwujemy znaczny spadek wartości zrealizowanych nadgodzin, gdzie w roku 2009 wynoszą 6 922,00 zł i są one niższe w porównaniu z rokiem 2008 o 8 560,87, co stanowi spadek aż o 55,29%. W związku z reorganizacją szkół, część nauczycieli odeszło na emeryturę, a część została zatrudniona w innych placówkach. Z jednej strony wzrost zatrudnienia spowodował spadek realizacji nadgodzin w tych placówkach. W szkole Podstawowej w Lotyniu w roku 2009 wartości wynagrodzeń na nadgodziny kształtuje się na poziomie 18 918,14 zł i w porównaniu z rokiem 2008 były one znacznie niższe, bo aż o 20 691,67 zł, co stanowi spadek o 52,24%. To samo widzimy w Gimnazjum w Okonku, gdzie wartości nadgodzin wynosi w 2009 roku 8 564,81 zł i w porównaniu z rokiem poprzednim są one niższe o 12 692,76, co stanowi spadek o 59,71%. Spadek realizacji nadgodzin wystąpił również w Szkole Podstawowej w Okonku, gdzie wartość wyniosła w 2009 roku 21 124,60 zł i w porównaniu z rokiem poprzednim jest niższa o 18 241,10 zł, co stanowi spadek o 46,34%. Nieznaczny spadek realizacji nadgodzin widzimy także w Przedszkolu w Okonku oraz w Gimnazjum w Okonku. Wartość nadgodzin w przedszkolu w 2009 roku wynosi 10 725,74 zł i są one niższe w porównaniu z rokiem 2008 o 3 064,24 zł, co stanowi spadek o 22,22%, natomiast w Gimnazjum w Okonku w roku 2009 kształtują się one na poziomie 17 716,48 zł i są one niższe w porównaniu z rokiem poprzednim o 5 017,31 zł, co stanowi spadek o 22,07%. Spadek realizacji nadgodzin w tych dwóch placówkach jest głównie spowodowany brakiem potrzeby realizacji takich godzin.

Ogólnie reasumując, w związku z reorganizacją szkół zmalał poziom realizowanych nadgodzin w placówkach oświatowych. Na podstawie marca i października 2009 roku można zobrazować, że uległy dużemu zmniejszeniu kwoty nadgodzin, tj. w marcu wynosiły 52 003,62 zł, natomiast po reorganizacji szkół w miesiącu październiku 13 514,66 zł.