

Miejsko - Gminny Ośrodek Pomocy Społecznej w Okonku

Okonek, marzec 2010 r.

**INFORMACJA Z DZIAŁALNOŚCI
MIEJSKO - GMINNEGO
OŚRODKA POMOCY SPOŁECZNEJ
W OKONKU ZA 2009 ROK**

SPIS TREŚCI

<i>1. Pomoc społeczna</i>	<i>4</i>
<i>2. Świadczenia rodzinne</i>	<i>7</i>
<i>3. Fundusz alimentacyjny oraz postępowanie wobec dłużników alimentacyjnych</i>	<i>15</i>
<i>4. Dodatki mieszkaniowe</i>	<i>24</i>
<i>5. Ewaluacja projektu „Kierunek aktywność”</i>	<i>31</i>
<i>6. Finanse M-GOPS w Okonku</i>	<i>33</i>

Miejsko - Gminny Ośrodek Pomocy Społecznej w Okonku, jako jednostka organizacyjna Miasta i Gminy Okonek realizuje zadania własne gminy i zadania zlecone przez administrację rządową z zakresu pomocy społecznej, świadczeń rodzinnych, świadczeń z funduszu alimentacyjnego, działań podejmowanych wobec dłużników alimentacyjnych, przyznawania i wypłaty dodatków mieszkaniowych, udzielania specjalistycznego poradnictwa socjalnego oraz projekt systemowy z Europejskiego Funduszu Społecznego.

W 2009 roku plan finansowy Ośrodka wyniósł ogółem 5.823.178,19 zł.

Wśród ważniejszych osiągnięć 2009 roku w zakresie pomocy społecznej wymienić należy realizację projektu systemowego EFS „Kierunek aktywność” adresowanego do osób zagrożonych marginalizacją i wykluczeniem społecznym.

Ośrodek działa na podstawie następujących ustaw:

- ustawa z dnia 12 marca 2004 r. o pomocy społecznej,
- ustawa z dnia 28 listopada 2003 r. o świadczeniach rodzinnych,
- ustawa z dnia 22 kwietnia 2005 r. o postępowaniu wobec dłużników alimentacyjnych oraz zaliczce alimentacyjnej,
- ustawa z dnia 7 września 2007 r. o pomocy osobom uprawnionym do alimentów,
- ustawy z dnia 30 czerwca 2005 r. o finansach publicznych,
- ustawy z dnia 27 sierpnia 2004 r. o świadczeniach opieki zdrowotnej finansowanych ze środków publicznych,
- ustawy z dnia 13 października 1998 r. o systemie ubezpieczeń społecznych,
- ustawy z dnia 19 sierpnia 1994 r. o ochronie zdrowia psychicznego,
- ustawy z dnia 29 lipca 2005 r. o przeciwdziałaniu przemocy w rodzinie,
- ustawy z dnia 29 grudnia 2005 r. o ustanowieniu programu wieloletniego „Pomoc państwa w zakresie dożywiania”,
- ustawy z dnia 20 kwietnia 2004 r. o promocji zatrudnienia i instytucjach rynku pracy,
- oraz pozostałych ustaw w zakresie dotyczącym funkcjonowania Ośrodka.

I. Pomoc społeczna

Pomoc społeczna jest instytucją polityki społecznej państwa, mającą na celu umożliwienie osobom i rodzinom przezwyciężanie trudnych sytuacji życiowych, których nie są one w stanie pokonać, wykorzystując własne uprawnienia, zasoby i możliwości.

W roku 2009 Miejsko – Gminny Ośrodek Pomocy Społecznej w Okonku otrzymał i wydał w ramach zadań własnych i zleconych kwotę 1.659.743,97 zł.

w tym:

ze środków własnych gminy **903.787,33 zł.**

ze środków budżetu państwa **755.956,64 zł.**

Koszty funkcjonowania Miejsko – Gminnego Ośrodka Pomocy Społecznej w Okonku w 2009 r. wyniosły 428.262,58 zł.

w tym:

ze środków własnych gminy **166.510,58 zł.**

ze środków budżetu państwa **261.752,00 zł.**

I. Świadczenia pieniężne udzielone przez Ośrodek w 2009 r. obejmowały:

- zasiłek stały;
- zasiłek okresowy;
- zasiłek celowy i specjalny zasiłek celowy.

1. Zasiłek stały.

Od 1 lipca 2009 r. jest zadaniem własnym gminy dofinansowanym z budżetu państwa. Przysługuje pełnoletniej osobie samotnie gospodarującej lub w rodzinie, całkowicie niezdolnej do pracy z powodu wieku lub niepełnosprawności, jeżeli jej dochód jest niższy od kryterium dochodowego osoby samotnie gospodarującej – 477 zł. lub osoby w rodzinie - 351 zł. Minimalna wysokość 30 zł., maksymalna 444 zł.

Z tej formy pomocy w roku 2009 skorzystały:

84 osoby i rodziny na łączną kwotę 268.725 zł.

2. Zasiłek okresowy.

Jest zadaniem własnym gminy dofinansowanym z budżetu państwa. Przysługuje osobom i rodzinom ze względu na długotrwałą chorobę, niepełnosprawność, bezrobocie. Wysokość zasiłku ustala się do wysokości różnicy między faktycznym dochodem, a kryterium dochodowym osoby lub rodziny z tym, że kwoty te w 2009 r. nie mogły być niższe niż: 50% różnicy w przypadku rodzin i osób samotnych.

W 2009 r. na pomoc w formie zasiłków okresowych wydatkowanych zostało łącznie 266.080 zł. (zadanie zostało w całości sfinansowane z dotacji z budżetu państwa). Zasiłki okresowe zostały wypłacone 152 osobom i rodzinom.

3. Zasiłek celowy i specjalny zasiłek celowy.

Jest zadaniem własnym gminy. Przyznawany w celu zaspokojenia niezbędnej potrzeby bytowej osób i rodzin spełniających kryterium dochodowe. W szczególności może być przyznany na pokrycie części lub całości kosztów zakupu żywności, leków i leczenia, opału, odzieży, niezbędnych przedmiotów użytku domowego, drobnych remontów i napraw w mieszkaniu, a także kosztów pogrzebu. W szczególnie uzasadnionych przypadkach osobie albo rodzinie o dochodach przekraczających kryterium dochodowe może być przyznany specjalny zasiłek celowy w wysokości nieprzekraczającej odpowiednio kryterium dochodowego osoby samotnie gospodarującej lub rodziny, który nie podlega zwrotowi.

W 2009 r. zasiłki celowe zostały przyznane 396 osobom i rodzinom na łączną kwotę 373.278 zł, oraz zasiłki celowe specjalne na kwotę 103.599 zł.

II. Świadczenia niepieniężne – należą do nich:

- praca socjalna;
- składki na ubezpieczenie zdrowotne;
- składki na ubezpieczenie społeczne;
- pomoc rzeczowa na ekonomiczne usamodzielnienie;
- sprawienie pogrzebu;
- poradnictwo specjalistyczne, interwencja kryzysowa;
- schronienie;
- posiłek;
- niezbędne ubranie;
- usługi opiekuńcze;
- mieszkania chronione;
- pobyt w domu pomocy społecznej;

- ośrodki wsparcia.

1. Praca socjalna.

Praca socjalna świadczona jest na rzecz poprawy funkcjonowania osób i rodzin w ich środowisku społecznym. Prowadzona jest z osobami i rodzinami w celu rozwinięcia lub wzmocnienia ich aktywności i samodzielności życiowej oraz ze społecznością lokalną w celu zapewnienia współpracy i koordynacji działań instytucji i organizacji istotnych dla zaspokajania potrzeb członków społeczności. Wykorzystuje się w niej właściwe tej działalności metody i techniki, stosowane z poszanowaniem godności osoby i jej prawa do samostanowienia. Praca socjalna świadczona jest osobom i rodzinom bez względu na posiadany dochód. Praca socjalna prowadzona przez pracowników socjalnych tutejszego Ośrodka polega w szczególności na:

- udzielaniu pomocy przy kompletowaniu dokumentów niezbędnych do otrzymania renty, emerytury, świadczeń wyjątkowych itp.,
- podejmowaniu działań dot. uzyskania alimentów (poradnictwo, pisanie pozwów),
- udzielaniu pomocy w uzyskaniu bezpłatnych porad z zakresu prawa, bezpłatnych konsultacji psychologicznych,
- załatwianiu spraw życiowych klientów szczególnie niezaradnych życiowo,
- udzielaniu poradnictwa i edukacji w kwestiach dotyczących spraw rodzinnych, wychowawczych, zdrowotnych,
- udzielanie pomocy w uzyskiwaniu środków finansowych i ich racjonalnym gospodarowaniu,
- pomocy terapeutycznej - kierowaniu do Poradni Profilaktyki i Terapii Uzależnień, Poradni Zdrowia Psychicznego, Poradni Psychologiczno-Pedagogicznej, nakłanianiu osób do uczestnictwa w różnych grupach samopomocowych,
- współpracy z pedagogami szkolnymi, sądem rodzinnym, kuratorami zawodowymi i społecznymi, policją, zakładem karnym, grupami samopomocowymi, lekarzami, pielęgniarkami itp.,
- udzielaniu poradnictwa z zakresu przeciwdziałania bezdomności.

W 2009 r. udzieliliśmy pomocy w formie pracy socjalnej 676 rodzinom tj. 2663 osobom.

3. Składki na ubezpieczenie zdrowotne.

Przysługują osobom objętym pomocą w formie zasiłków stałych i nieubezpieczonym z innego tytułu.

W roku 2009 opłacaliśmy składki zdrowotne za 63 osoby na łączną kwotę 22.802 zł.

4. Pomoc rzeczowa na ekonomiczne usamodzielnienie.

Pomoc w formie rzeczowej w celu ekonomicznego usamodzielnienia następuje przez udostępnienie maszyn i narzędzi pracy stwarzających możliwość zorganizowania własnego warsztatu pracy oraz urządzeń ułatwiających pracę niepełnosprawnym.

W roku 2009 nie udzielaliśmy tej formy pomocy.

5. Posilek.

W 2009 r. realizowaliśmy Rządowy Program „**Pomoc państwa w zakresie dożywiania**”. W ramach programu objęliśmy pomocą w formie dożywiania dzieci od 0 – 7 lat, dzieci i młodzież szkolną, osoby chore i niepełnosprawne.

Pomoc w formie zasiłku celowego:

Z tej formy pomocy skorzystało **310 rodzin** (w tym na wsi 203) na kwotę **176.530,00 zł.** (z tego środki własne gminy 115.574,00 zł. oraz dotacja celowa z budżetu państwa 60.956,00 zł.).

Pomoc w formie posiłku:

Z tej formy pomocy skorzystało **381 rodzin** (w tym na wsi 228) na kwotę **146.663,00 zł.** (z tego środki własne gminy 75.111,00 zł. oraz dotacja celowa z budżetu państwa 71.552,00 zł.). Średni koszt posiłku w roku 2009 wyniósł **2,31 zł.**

II. Świadczenia rodzinne

1. Charakterystyka systemu świadczeń rodzinnych.

Funkcjonujący aktualnie system świadczeń rodzinnych został wprowadzony 1 maja 2004 r. Podstawę prawną systemu stanowi *ustawa z dnia 28 listopada 2003 r. o świadczeniach rodzinnych (Dz. U. z 2006 r. Nr 139, poz. 992 z późn. zm.).*

1.1. Rodzaje świadczeń rodzinnych

Zgodnie z ustawą o świadczeniach rodzinnych **świadczeniami rodzinnymi** są:

- 1) zasiłek rodzinny oraz dodatki do zasiłku rodzinnego,
- 2) świadczenia opiekuńcze: zasiłek pielęgnacyjny i świadczenie pielęgnacyjne,

3) dwa rodzaje zapomóg związanych z urodzeniem się dziecka.

Obok posiadania dziecka na utrzymaniu, głównym kryterium uprawniającym do świadczeń rodzinnych jest przeciętny miesięczny dochód w przeliczeniu na osobę w rodzinie z roku kalendarzowego poprzedzającego okres zasiłkowy. Kryterium dochodowe dotyczy dochodu netto, tj. po odliczeniu podatku dochodowego i składek na ubezpieczenie społeczne oraz na ubezpieczenie zdrowotne i wynosi 504 zł na osobę lub 583 zł na osobę, jeśli w rodzinie wychowuje się dziecko niepełnosprawne. Określone w ustawie kryterium dochodowe powinny spełnić rodziny ubiegające się o zasiłek rodzinny oraz dodatki do niego, a także rodziny ubiegające się o świadczenie pielęgnacyjne. Niezależnie od wysokości dochodu rodziny przyznawane są: jednorazowa zapomoga z tytułu urodzenia się dziecka oraz zasiłek pielęgnacyjny.

Świadczenia rodzinne przyznawane są na okres zasiłkowy, który – w stanie prawnym obowiązującym w 2008 roku - oznaczał okres od 1 września do 31 sierpnia następnego roku kalendarzowego¹. Przy ustalaniu uprawnień do świadczeń rodzinnych brane są pod uwagę dochody osiągnięte w roku poprzedzającym okres zasiłkowy. W przypadkach określonych w ustawie dochód ten pomniejsza się o dochód utracony lub powiększa o dochód uzyskany po roku kalendarzowym poprzedzającym okres zasiłkowy.

System świadczeń rodzinnych oparty jest o zasadę pomocniczości, uwzględniającą regułę, że osobami w pierwszej kolejności zobowiązanymi do łżenia na utrzymanie dzieci są ich rodzice. W przypadku, gdy ich środki i uprawnienia są niewystarczające do wychowania i utrzymania dzieci, przysługuje pomoc państwa w postaci świadczeń rodzinnych. W sytuacji osób samotnie wychowujących dzieci oznacza to konieczność zasądzenia alimentów na rzecz dziecka od drugiego z rodziców.

Kwoty **zasiłku rodzinnego** różnicowane są w zależności od wieku dziecka i wynoszą:

- 48 zł na dziecko w wieku do ukończenia 5 roku życia;
- 64 zł na dziecko w wieku powyżej 5 roku życia do ukończenia 18 roku życia;
- 68 zł na dziecko w wieku powyżej 18 roku życia do ukończenia 24 roku życia.

¹ Ustawą z dnia 17 października 2008 r. o zmianie ustawy o świadczeniach rodzinnych (Dz. U. Nr 223, poz.1456) okres zasiłkowy został przesunięty o 2 miesiące. Oznacza to, iż okres zasiłkowy 2008/2009 obejmuje okres od 1 września 2008 r. do 31 października 2009 r., natomiast kolejny obejmie okres od 1 listopada 2009 r. do 31 października 2010 r.

Kwoty **zasiłku rodzinnego** zróżnicowane od wieku od **1 listopada 2009r.** wynoszą:

- 68 zł na dziecko w wieku do ukończenia 5 roku życia;
- 91 zł na dziecko w wieku powyżej 5 roku życia do ukończenia 18 roku życia;
- 98 zł na dziecko w wieku powyżej 18 roku życia do ukończenia 24 roku życia.

Do zasiłku rodzinnego przysługują dodatki z następujących tytułów:

- 1) urodzenia dziecka (1000 zł na dziecko; świadczenie jednorazowe);
- 2) opieki nad dzieckiem w okresie korzystania z urlopu wychowawczego (400 zł miesięcznie);
- 3) samotnego wychowywania dziecka i utraty prawa do zasiłku dla bezrobotnych na skutek upływu ustawowego okresu jego pobierania (400 zł miesięcznie; dodatek z dniem 31 sierpnia 2005 r. zlikwidowany – obecnie realizowany wyłącznie na podstawie praw nabytych przed dniem 1 września 2005 r.);
- 4) samotnego wychowywania dziecka (170 zł miesięcznie na dziecko, nie więcej niż 340 zł na wszystkie dzieci, w przypadku dzieci niepełnosprawnych kwotę dodatku zwiększa się o 80 zł, nie więcej niż o 160 zł na wszystkie dzieci);
- 5) wychowywania dziecka w rodzinie wielodzietnej – na trzecie i kolejne dziecko w rodzinie (80 zł miesięcznie),
- 6) kształcenia i rehabilitacji dziecka niepełnosprawnego (60 zł na dziecko do 5 roku życia, 80 zł – na dziecko od 5 do 24 roku życia);
- 7) rozpoczęcia roku szkolnego (100 zł; świadczenie jednorazowe);
- 8) podjęcia przez dziecko nauki poza miejscem zamieszkania (90 zł na internat/stancję lub 50 zł na dojazd do szkoły).

Aby skorzystać z dodatków należy przede wszystkim mieć prawo do zasiłku rodzinnego. Ponadto, do każdego z dodatków wymagane jest spełnienie dodatkowych warunków związanych z tytułem (powodem) przyznania dodatku.

Poza zasiłkami rodzinnymi i przysługującymi do nich dodatkami, w ramach świadczeń rodzinnych realizowane są dwa rodzaje **świadczeń opiekuńczych**:

- 1) **zasiłek pielęgnacyjny** (153 zł miesięcznie) - świadczenie przysługuje niezależnie od dochodu rodziny i osoby, dlatego przyznawane jest nie na okres zasiłkowy, lecz na okres ważności orzeczenia o niepełnosprawności lub stopniu niepełnosprawności. Przeznaczone jest dla niepełnosprawnych dzieci i niepełnosprawnych osób dorosłych oraz dla osób, które ukończyły 75 lat. Do zasiłku pielęgnacyjnego nie mają prawa osoby,

które nabyły uprawnienie do dodatku pielęgnacyjnego wypłacanego przy emeryturze lub rencie z ZUS;

- 2) **świadczenie pielęgnacyjne** (420 zł miesięcznie, od 1 listopada 2009r. jest to kwota 520,00 zł miesięcznie) - przyznawane jest osobom, na których zgodnie z przepisami ustawy z dnia 25 lutego 1964 r. - Kodeks rodzinny i opiekuńczy (Dz. U. Nr 9, poz. 59, z późn. zm.) ciąży obowiązek alimentacyjny (rodzice dziecka, krewni w linii prostej, rodzeństwo, rodzina zastępcza spokrewniona z dzieckiem), a także opiekunowi faktycznemu dziecka, który rezygnuje z pracy zawodowej, by opiekować się dzieckiem niepełnosprawnym wymagającym szczególnej opieki. Świadczenie przysługuje, jeżeli dochód na osobę w rodzinie nie przekracza 583 zł.

Do katalogu świadczeń rodzinnych zaliczają się również dwa rodzaje zapomóg wypłacanych w związku z urodzeniem się dziecka:

- 1) jednorazowa zapomoga z tytułu urodzenia się dziecka w wysokości 1000 zł, przysługująca niezależnie od dochodów rodziny; zapomoga ta finansowana jest ze środków budżetu państwa;
- 2) zapomoga uchwalana i wypłacana przez gminę z jej środków własnych; gmina w przypadku tego świadczenia sama decyduje, czy będzie dodatkowo realizować tego rodzaju świadczenie, ustala kryteria nabycia prawa do świadczenia oraz jego wysokość.

Za osoby pobierające świadczenie pielęgnacyjne opłacane są **składki na ubezpieczenia emerytalne i rentowe**. Organ realizujący świadczenia rodzinne opłaca składkę na ubezpieczenia emerytalne i rentowe od podstawy odpowiadającej wysokości świadczenia pielęgnacyjnego przez okres niezbędny do uzyskania okresu ubezpieczenia (składkowego i nieskładkowego) odpowiednio 20-letniego przez kobietę i 25-letniego przez mężczyznę, jednak nie dłużej niż przez 20 lat. Składek nie opłaca się za osoby podlegające obowiązkowi ubezpieczenia społecznego z innego tytułu.

Składki na ubezpieczenie zdrowotne opłacane są za osoby pobierające świadczenie pielęgnacyjne oraz za osoby pobierające dodatek do zasiłku rodzinnego z tytułu samotnego wychowywania dziecka i utraty prawa do zasiłku dla bezrobotnych, niepodlegające obowiązkowi ubezpieczenia zdrowotnego z innego tytułu.

2. Realizacja świadczeń rodzinnych

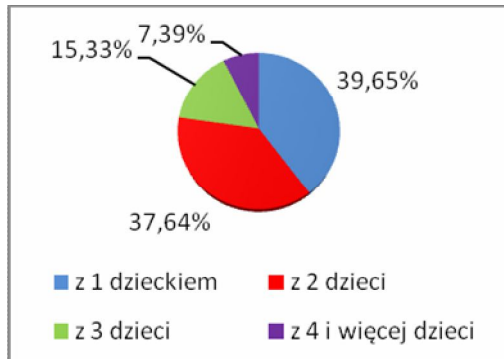
Świadczenia rodzinne realizowane są przez gminy ze środków budżetu państwa będących w dyspozycji wojewodów. Ustawa zawiera przepisy pozwalające dodatkowo wspierać rodziny w ramach systemu świadczeń rodzinnych – poprzez przyznanie w drodze uchwały Rady Gminy jednorazowej zapomogi z tytułu urodzenia dziecka (na podstawie art. 22a ustawy) lub poprzez zwiększenie kwot dodatków do zasiłku rodzinnego (na podstawie art. 15a ustawy); te dodatkowe świadczenia finansują ze środków własnych.

2.1. Korzystający ze świadczeń rodzinnych

Jak wynika z danych zawartych w sprawozdawczości rzeczowo-finansowej, w 2009 r. ze świadczeń rodzinnych korzystało 740 rodzin, tj. o 8,53% mniej niż w 2008 r. (809).

Liczba rodzin pobierających zasiłki rodzinne: na 1 dziecko – 212, na 2 dzieci – 200, na 3 dzieci – 89, na 4 i więcej dzieci – 44. Szczegółowe informacje przedstawia poniższy wykres.

*Wykres 1.
Struktura rodzin ogółem według liczby dzieci w rodzinie*



Źródło: Sprawozdania rzeczowo-finansowe z realizacji świadczeń rodzinnych w 2009 r.

a) zasiłki rodzinne

W 2009 r. przeciętnie miesięcznie wypłacono **80.461,66 zł.** zasiłków rodzinnych, tj. o 8,36% mniej niż w 2008 r. (87.793,00 zł.). Na zmniejszenie liczby zasiłków rodzinnych miały wpływ:

- spadek ogólnej liczby dzieci w grupie wiekowej uprawniającej do zasiłku rodzinnego,
- zamożność społeczeństwa (podstawą ustalania uprawnień był dochód z 2008 r.),
- utrzymanie wysokości kryterium dochodowego na poziomie określonym w 2004 r.,

- migracja zarobkowa do krajów UE i korzystanie w nich ze świadczeń rodzinnych.

b) dodatki do zasiłku rodzinnego

- *Dodatków do zasiłku rodzinnego z tytułu samotnego wychowywania dziecka* w 2009 r. wypłacono przeciętnie miesięcznie **9.525,41 zł.**, tj. o 5,57% mniej niż w 2008 r. (10.086,66 zł.).
- *Z dodatków do zasiłku rodzinnego z tytułu samotnego wychowywania dziecka i utraty prawa do zasiłku dla bezrobotnych - nie mieliśmy takich osób*
- *Z dodatku do zasiłku rodzinnego z tytułu wychowywania dziecka w rodzinie wielodzietnej* wypłacono w 2009 r. przeciętnie miesięcznie **18.876,66 zł.** co oznacza spadek o 7,38% w porównaniu do 2008 roku (**20.380,00 zł.**).
- *Dodatków do zasiłku rodzinnego z tytułu podjęcia nauki poza miejscem zamieszkania* wypłacono w 2009 r. przeciętnie miesięcznie **10.588,33 zł.**, co oznacza spadek o 19,77% w porównaniu do 2008 r. (13.195,83 zł.).
- *Dodatków do zasiłku rodzinnego z tytułu rozpoczęcia roku szkolnego* wypłacono w 2009 r. **87.900,00 zł.**, tj. o 4,88% mniej niż w 2008 r. (92.400,00 zł.).
- *Dodatków do zasiłku rodzinnego z tytułu kształcenia i rehabilitacji dziecka niepełnosprawnego* wypłacono w 2009 r. przeciętnie miesięcznie **9.515,83 zł.**, co oznacza zwiększenie o 5,05% w porównaniu do 2008r. (9.058,33 zł.).
- *Dodatków do zasiłku rodzinnego z tytułu opieki nad dzieckiem w okresie korzystania z urlopu wychowawczego* wypłacono w 2009 r. roku przeciętnie miesięcznie **25.626,00 zł.**, a zatem o 1,44% mniej niż w 2008 r. (26.110,00 zł.).
- *Dodatków do zasiłku rodzinnego z tytułu urodzenia dziecka* w 2009 r. wypłacono **78.500,00 zł.** Świadczeń tych wypłacono mniej o 0,64% niż w 2008 r. 79.000,00 zł.

c) świadczenia opiekuńcze

- **Zasiłków pielęgnacyjnych** w 2009 r. wypłacono przeciętnie miesięcznie **51.191,25 zł.** czyli o 13,48% więcej niż w 2008 r. (45.109,50 zł.).

- **Świadczeń pielęgnacyjnych** wypłacono w 2009 r. średnio miesięcznie dla **11.626,83 zł.** czyli o 1,34% mniej niż w 2008 r. (11.784,50 zł.).

d) jednorazowa zapomoga z tytułu urodzenia się dziecka

W 2009 roku wypłacono **131.000,00 zł.** zapomóg, tj. o 33,67% więcej niż w 2008r. (98.000,00 zł.).

e) zapomoga z tytułu urodzenia dziecka ze środków własnych gminy

f) składki na ubezpieczenia społeczne i zdrowotne

Składki na ubezpieczenie emerytalne i rentowe opłacane są za osoby pobierające świadczenie pielęgnacyjne, natomiast składki na ubezpieczenie zdrowotne - za osoby pobierające świadczenie pielęgnacyjne oraz za osoby pobierające dodatek do zasiłku rodzinnego z tytułu samotnego wychowywania dziecka i utraty prawa do zasiłku dla bezrobotnych. Składek tych nie opłaca się za osoby podlegające obowiązkowi ubezpieczenia społecznego lub zdrowotnego z innego tytułu.

W 2009 r. składki na ubezpieczenia emerytalne i rentowe zostały wypłacone przeciętnie miesięcznie **2.816,00 zł.**, co oznacza spadek o 5,76% w porównaniu do 2008 r. (2.988,08 zł.).

Składki na ubezpieczenie zdrowotne wypłacono przeciętnie miesięcznie **638,58 zł.**, co oznacza spadek o 3,38 % w porównaniu do 2008 r. (660,91 zł.).

2.2. Wydatki na świadczenia rodzinne

W 2009 r. wydatki gminy na realizację ustawy o świadczeniach rodzinnych wyniosły ogółem **3.028.061,00 zł.**, z tego:

1) wydatki na świadczenia rodzinne wyniosły 2.940.136,00 zł. z tego na:

- zasiłki rodzinne – 965.540,00 zł.

- dodatki do zasiłku rodzinnego – 1.055.987,00 zł.
- świadczenia opiekuńcze (zasiłek pielęgnacyjny i świadczenie pielęgnacyjne) – 753.817 zł.
- jednorazowe zapomogi z tytułu urodzenia się dziecka – 131.000,00zł.,
- składki na ubezpieczenie emerytalno-rentowe, opłacane za osoby pobierające świadczenie pielęgnacyjne – 33.792,00 zł.

2) wydatki na obsługę świadczeń rodzinnych, sfinansowane z dotacji, wyniosły 87.925,00 zł.

W 2009 r. wzrosły jedynie wydatki na zasiłki pielęgnacyjne (o 13,48%) oraz wydatki na jednorazową zapomogę z tytułu urodzenia się dziecka (o 33,67%), czyli na świadczenia przyznawane niezależnie od dochodu. Wydatki na pozostałe świadczenia spadły w porównaniu do 2008r. Było to spowodowane przede wszystkim spadkiem liczby osób uprawnionych do świadczeń rodzinnych związanym z niezmiennym od dnia wejścia w życie ustawy o świadczeniach rodzinnych (tj. od 1 maja 2004 r.) kryterium dochodowym.

2.3. Obsługa świadczeń rodzinnych

Koszty obsługi

W 2009 r. wydatki bieżące na obsługę świadczeń rodzinnych wyniosły **90.329,00 zł.** z czego 61.500,00 zł. stanowiły wydatki na wynagrodzenia.

Dotacja na pokrycie kosztów obsługi świadczeń rodzinnych wynosi, zgodnie z art. 33 ust. 2a *ustawy o świadczeniach rodzinnych*, 3% otrzymanej dotacji celowej z budżetu państwa na świadczenia rodzinne.

3. Podsumowanie

Rok 2009 jest kolejnym rokiem, w którym można zaobserwować dalszy spadek liczby osób korzystających ze świadczeń rodzinnych. Jest to związane głównie z „zamrożeniem” od 2004 roku kryterium dochodowego warunkującego prawo do świadczeń rodzinnych, a także ze zmniejszaniem się liczby dzieci w wieku uprawniającym do zasiłku rodzinnego. W 2009 r. spadły wydatki budżetu państwa

na świadczenia rodzinne, co było spowodowane przede wszystkim spadkiem liczby osób dochodu.

III. Fundusz alimentacyjny oraz postępowanie wobec dłużników alimentacyjnych.

Z dniem 1 października 2008 r. weszła w życie *ustawa z dnia 7 września 2007 r. o pomocy osobom uprawnionym do alimentów* (Dz. U. z 2009 r. Nr 1, poz.7 z późn. zm.) określająca zasady pomocy udzielanej przez państwo osobom mającym trudności w egzekucji wierzytelności alimentacyjnych oraz mechanizm prowadzenia postępowania wobec dłużników alimentacyjnych.

Jednostką odpowiedzialną za realizację spraw wynikających z w/w ustawy jest Miejsko-Gminny Ośrodek Pomocy Społecznej w Okonku.

1. Regulacje zawarte w *ustawie o pomocy osobom uprawnionym do alimentów*.

Ustawa o pomocy osobom uprawnionym do alimentów reguluje dwie istotne kwestie związane z brakiem skuteczności egzekucji zasądzonych alimentów. Pierwsza z nich to pomoc państwa dla rodzin będących w trudnej sytuacji materialnej w związku z nieskuteczną egzekucją alimentów, druga to postępowanie wobec dłużników alimentacyjnych, którego celem jest poprawa ściągalności alimentów.

1.1. Świadczenia z funduszu alimentacyjnego

Osoby uprawnione:

Świadczenie z funduszu alimentacyjnego przysługuje osobie uprawnionej, w przypadku bezskuteczności egzekucji zasądzonych świadczeń alimentacyjnych. Świadczenie przysługuje do ukończenia 18 roku życia lub do ukończenia 25 roku życia, jeżeli dziecko uczy się w szkole lub szkole wyższej. W przypadku posiadania przez osobę uprawnioną orzeczenia o znacznym stopniu niepełnosprawności, świadczenie przysługuje bez względu na jej wiek. Dochód na osobę w rodzinie¹ nie może przekroczyć kwoty 725 zł. netto (po odliczeniu należnego podatku oraz składek na ubezpieczenia społeczne i zdrowotne).

Bezskuteczność egzekucji ma miejsce wówczas, gdy w okresie dwóch ostatnich miesięcy nie wyegzekwowano pełnej kwoty należności z tytułu zaległych i bieżących

zobowiązań alimentacyjnych. Za bezskuteczność egzekucji uznaje się również niemożność wszczęcia lub prowadzenia egzekucji alimentów przeciwko dłużnikowi przebywającemu poza granicami Polski, w szczególności z powodu braku podstawy prawnej do podjęcia czynności zmierzających do wykonania tytułu wykonawczego w miejscu zamieszkania dłużnika albo w sytuacji braku możliwości wskazania przez osobę uprawnioną miejsca zamieszkania dłużnika.

Wysokość świadczenia z funduszu alimentacyjnego

Kwota świadczenia jest limitowana. Świadczenie przysługuje do wysokości bieżąco zasądanego świadczenia alimentacyjnego, nie więcej jednak niż 500 zł na osobę.

Wniosek o świadczenie z funduszu alimentacyjnego składa się bezpośrednio w jednostce realizującej ustawę o pomocy osobom uprawnionym do alimentów, właściwej ze względu na miejsce zamieszkania osoby uprawnionej, tj. urzędzie gminy lub miasta, ośrodka pomocy społecznej albo specjalnie powołanej do tego jednostce organizacyjnej. Do wniosku o ustalenie prawa do świadczenia należy dołączyć m.in. zaświadczenie komornika o bezskuteczności prowadzonego postępowania egzekucyjnego. W przypadku, gdy dłużnik alimentacyjny przebywa za granicą, do wniosku o ustalenie prawa do świadczenia z funduszu alimentacyjnego osoba dołącza informację sądu lub właściwej instytucji o podjęciu przez osobę uprawnioną czynności związanych z wykonaniem tytułu wykonawczego za granicą albo o niepodjęciu tych czynności z powodów, o których mowa powyżej.

Prawo do świadczenia ustala się na okres świadczeniowy, trwający od 1 października do 30 września następnego roku kalendarzowego.

Finansowanie

Wypłata świadczeń z funduszu alimentacyjnego, koszty związane z ich wypłatą oraz koszty podejmowanych wobec dłużników działań, finansowane są w formie dotacji celowej z budżetu państwa na świadczenia rodzinne. Zgodnie z art. 31 *ustawy o pomocy osobom uprawnionym do alimentów*, dotacja na koszty obsługi stanowi 3% otrzymanej dotacji na realizację zadań określonych w ustawie (tj. wypłatę świadczeń z funduszu alimentacyjnego i koszty obsługi).

Dłużnik alimentacyjny jest zobowiązany do zwrotu organowi właściwemu wierzyciela należności w wysokości świadczeń z funduszu alimentacyjnego wypłaconych osobie

uprawnionej, łącznie z ustawowymi odsetkami, które naliczane są od pierwszego dnia następującego po dniu wypłaty świadczenia do dnia spłaty. Po 20% zwróconych przez dłużnika kwot stanowi dochód gmin: wierzyciela oraz dłużnika, zaś 60% tych zwrotów i ustawowe odsetki stanowią dochód budżetu państwa. Intencją ustawodawcy, znajdującą odzwierciedlenie w art. 27 ust. 6 *ustawy*, jest, by ta część zwróconych kwot, która stanowi dochód własny gmin, została przeznaczona w szczególności na pokrycie kosztów działań podejmowanych wobec dłużników alimentacyjnych.

W okresie, kiedy płacone są świadczenia z funduszu alimentacyjnego, wyegzekwowane kwoty przekazywane są w pierwszej kolejności do gminy na pokrycie należności powstałych w wyniku wypłacanych świadczeń z funduszu alimentacyjnego i zaliczek alimentacyjnych. Dopiero po zaspokojeniu tych należności, pozostałe kwoty przekazywane są osobie uprawnionej do alimentów. W ostatniej zaś kolejności są zaspokajane należności z tytułu świadczeń wypłaconych z uchylonego z dniem 1 maja 2004 r. funduszu alimentacyjnego. Natomiast po zaprzestaniu wypłaty świadczeń z funduszu alimentacyjnego, wyegzekwowane od dłużnika kwoty przekazywane są w pierwszej kolejności na pokrycie należności wierzyciela do wysokości zasądzonych miesięcznie alimentów, a następnie na pokrycie należności z tytułu świadczeń wypłacanych w zastępstwie niewyegzekwowanych alimentów (odpowiednio kolejno: świadczenia z funduszu alimentacyjnego, zaliczki alimentacyjne, świadczenia ze zlikwidowanego w 2004 r. funduszu alimentacyjnego).

1.2. Postępowanie wobec dłużników alimentacyjnych

Regulacje zawarte w *ustawie*, odnoszące się do postępowania wobec dłużników alimentacyjnych, dotyczą wszystkich dłużników, wobec których egzekucja jest bezskuteczna, a nie tylko tych przypadków, w których zostało przyznane świadczenie z funduszu alimentacyjnego. Ich celem jest skoordynowanie działań wierzycieli, władz samorządowych, sądów, komorników sądowych i innych instytucji, służących poprawie efektywności egzekucji zasądzonych alimentów. Działania dotyczą:

1. *Wnioskowania przez osobę uprawnioną do gminy wierzyciela o podjęcie działań wobec dłużnika alimentacyjnego.* W przypadku bezskuteczności egzekucji osoba uprawniona może złożyć do organu właściwego wierzyciela wnioski o podjęcie działań wobec dłużnika alimentacyjnego.

2. *Ścisłej współpracy gminy wierzyciela z gminą dłużnika.* Organ właściwy wierzyciela zobowiązany jest do wystąpienia do organu właściwego dłużnika z wnioskiem o podjęcie działań wobec dłużnika każdorazowo w sytuacji przyznania osobie uprawnionej świadczeń z funduszu alimentacyjnego albo złożenia wniosku w tej sprawie przez osobę uprawnioną (patrz pkt. 1). Z kolei organ właściwy dłużnika zobowiązany jest do informowania gminy wierzyciela o podjętych względem dłużnika działaniach i ich efektach.
3. *Sprawdzania sytuacji rodzinnej, dochodowej, zawodowej, zdrowotnej dłużnika alimentacyjnego oraz przyczyn nielożenia na utrzymanie osoby uprawnionej poprzez przeprowadzenie wywiadu alimentacyjnego albo uzyskanie takich informacji z rodzinnego wywiadu środowiskowego oraz odebranie oświadczenia majątkowego.* Gmina dłużnika przeprowadza wywiad alimentacyjny i odbiera oświadczenie majątkowe albo występuje do ośrodka pomocy społecznej o udzielenie informacji dotyczących dłużnika, pochodzących z rodzinnego wywiadu środowiskowego.
4. *Ścisłej współpracy gmin z komornikami.* W przypadku bezskutecznej egzekucji świadczenia alimentacyjnego, komornik sądowy prowadzący postępowanie jest obowiązany do informowania gminy dłużnika i gminy wierzyciela o stanie egzekucji i przyczynach jej bezskuteczności. Z kolei gmina dłużnika i gmina wierzyciela przekazują komornikowi sądowemu wszelkie informacje istotne dla skuteczności egzekucji, w tym te pochodzące z wywiadu alimentacyjnego oraz oświadczenia majątkowego.
5. *Aktywizacji zawodowej dłużników alimentacyjnych.* W przypadku, gdy dłużnik alimentacyjny nie może wywiązać się ze swych zobowiązań z powodu braku zatrudnienia, gmina, na terenie której zamieszkuje dłużnik, zobowiązuje go do zarejestrowania się w powiatowym urzędzie pracy jako osoba bezrobotna albo poszukująca pracy, zaś urząd informuje o potrzebie aktywizacji zawodowej dłużnika.
6. *Złożenia przez gminę dłużnika do prokuratury wniosku o ściganie dłużnika za przestępstwo uporczywego uchylania się od alimentacji oraz do starosty o zatrzymanie prawa jazdy dłużnikowi alimentacyjnemu.* Wnioski te kieruje się w przypadku uniemożliwienia przez dłużnika przeprowadzenia wywiadu alimentacyjnego, odmowy złożenia oświadczenia majątkowego, odmowy zarejestrowania się w powiatowym urzędzie pracy jako bezrobotny lub poszukujący pracy albo odmowy, bez uzasadnionej przyczyny, przyjęcia propozycji odpowiedniego zatrudnienia lub innej pracy zarobkowej, wykonywania prac społecznie użytecznych, prac interwencyjnych,

robót publicznych prac na zasadach robót publicznych albo udziału w szkoleniu, stażu lub przygotowaniu zawodowym.

7. *Wnioskowania o alimenty od dalszych osób zobowiązanych.* Jeżeli nie można wyegzekwować należności od dłużnika alimentacyjnego, wówczas istnieje możliwość zasądzenia alimentów na dziecko od osób zobowiązanych do alimentacji w dalszej kolejności, np. od dziadków dziecka.

8. *Kontroli sądów nad działalnością komorników.* Organ właściwy dłużnika i wierzyciela informuje sąd o wszelkich przejawach opieszałości komornika prowadzącego postępowanie egzekucyjne przeciwko dłużnikowi alimentacyjnemu.

Jednocześnie należy zauważyć, że – jak wynika z innych ustaw:

- komornik jest zobowiązany we własnym zakresie ustalić wysokość zarobków i stan majątkowy dłużnika oraz miejsce jego zamieszkania,
- faktyczny opiekun dziecka może złożyć wniosek o wszczęcie egzekucji świadczeń alimentacyjnych do komornika właściwego ze względu na miejsce zamieszkania osoby zobowiązanej do płacenia alimentów na dzieci lub komornika właściwego ze względu na swoje własne miejsce zamieszkania,
- pracodawca, na podstawie wyroku zasądzającego alimenty, złożonego u niego przez wierzyciela, jest zobowiązany do potrącania z wynagrodzenia pracownika należności na zaspokojenie świadczeń alimentacyjnych (nie ma konieczności postępowania komorniczego). Pracodawca ma obowiązek przekazywać wierzycielowi kwoty na pełne zaspokojenie świadczenia alimentacyjnego, jednak nie może potrącić więcej niż 60% wynagrodzenia dłużnika,
- komornik, w przypadku powstania zaległości za okres dłuższy niż 6 miesięcy, z urzędu składa wniosek o wpisanie dłużnika alimentacyjnego do rejestru dłużników niewypłacalnych w Krajowym Rejestrze Sądowym,
- wójt, burmistrz lub prezydent miasta, w razie powstania zaległości za okres dłuższy niż 6 miesięcy, przekazuje do biura informacji gospodarczej informację o zobowiązaniu lub zobowiązaniach dłużnika alimentacyjnego.

2. Realizacja ustawy o pomocy osobom uprawnionym do alimentów w 2009 r.

Głównym źródłem informacji o realizacji ustawy są przygotowywane przez gminy kwartalne sprawozdania z realizacji zadań przewidzianych w ustawie o pomocy osobom

uprawnionym do alimentów. Mają one charakter rzeczowo-finansowy, a ich zakres określa rozporządzenie Ministra Pracy i Polityki Społecznej z dnia 29 września 2008 r. w sprawie sprawozdań z realizacji zadań przewidzianych w ustawie o pomocy osobom uprawnionym do alimentów. (Dz. U. Nr 173 poz. 1075).

2.1. Postępowanie wobec dłużników alimentacyjnych.

W 2009 r. Miejsko-Gminny Ośrodek Pomocy Społecznej w Okonku prowadził postępowanie wobec 73 dłużników alimentacyjnych.

Podstawową przyczyną niepłacenia alimentów przez dłużników jest ukrywanie przez nich składników majątkowych, z których mogłaby być prowadzona egzekucja albo brak zatrudnienia. W pierwszym przypadku *ustawa* daje możliwość przeprowadzania z dłużnikiem wywiadu alimentacyjnego oraz odebrania od niego oświadczenia majątkowego (ewentualnie pozyskania takich informacji z rodzinnego wywiadu środowiskowego), zaś w drugim wszczęcia procedury, której celem jest aktywizacja zawodowa dłużników alimentacyjnych. Informację na temat liczby podejmowanych działań wobec dłużników alimentacyjnych zawiera poniższa tabela.

Tabela 1. Informacja na temat działań podejmowanych w 2009 r. wobec dłużników alimentacyjnych

L.p.	Wyszczególnienie	Liczba działań podjętych w 2009 r.
1	Przekazanie komornikowi sądowemu informacji mających wpływ na egzekucję zasądzonych świadczeń alimentacyjnych, pochodzących z wywiadu alimentacyjnego oraz oświadczenia majątkowego	42
2	Przekazanie komornikowi sądowemu informacji mających wpływ na egzekucję zasądzonych świadczeń alimentacyjnych pochodzących z rodzinnego wywiadu środowiskowego	-
3	Zobowiązanie dłużnika alimentacyjnego do zarejestrowania się w urzędzie pracy jako bezrobotny albo poszukujący pracy	9
4	Zwrócenie się z wnioskiem do starosty o podjęcie działań zmierzających do aktywizacji zawodowej dłużnika alimentacyjnego	18
5	Wystąpienie z wnioskiem do starosty o skierowanie dłużnika alimentacyjnego do robót publicznych lub prac organizowanych na zasadach robót publicznych	-
6	Informacje od starosty o braku możliwości realizacji art. 5 ust. 2 pkt 2 i 3 ustawy	-
	Złożenie wniosku o ściganie za przestępstwa określone w art.	

7	209 § 1 Kodeksu karnego	33
8	Skierowanie wniosku o zatrzymanie prawa jazdy dłużnika alimentacyjnego	16
9	Skierowanie wniosku o zwrot zatrzymanego prawa jazdy dłużnika alimentacyjnego	1
10	Wystąpienie z powództwem o ustalenie alimentów od innych osób	-
11	Informacje przekazywane do sądu o bezczynności lub opieszałości komornika sądowego (art. 3 ust. 8 ustawy)	-
12	Ogółem	119

2.2. Wypłata świadczeń z funduszu alimentacyjnego.

Liczba korzystających

W roku 2009 wypłacono **1620 świadczeń z funduszu alimentacyjnego**. Większość świadczeń (90%) wypłacono na osoby w wieku do ukończenia 18 roku życia.

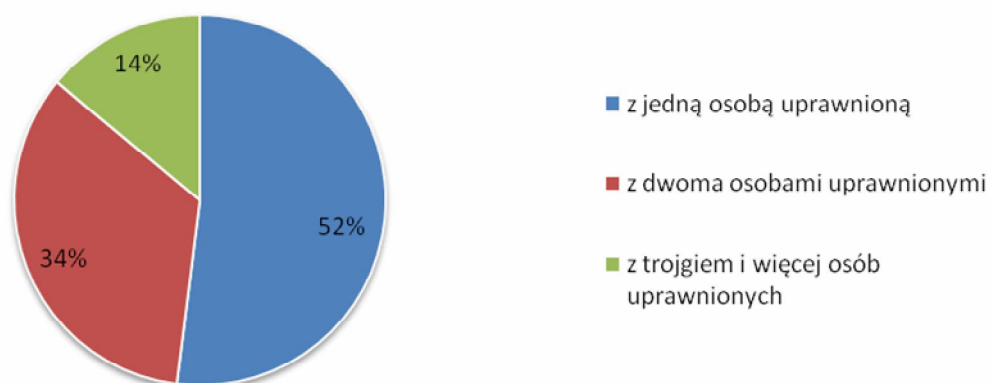
Wśród osób uprawnionych do świadczeń z funduszu alimentacyjnego przeważały osoby wychowywane w rodzinach niepełnych.

Niewielka była liczba świadczeń wypłaconych w przypadku pobytu dłużnika alimentacyjnego poza granicami Polski (zgodnie z art. 2 pkt 2 lit. a ustawy). W przypadku zaledwie 2 świadczeń z funduszu alimentacyjnego uprawnienie powstało w związku z niemożnością ustalenia miejsca zamieszkania dłużnika alimentacyjnego poza granicami RP.

Ogółem ze świadczeń z funduszu alimentacyjnego korzystało **85 rodzin**.

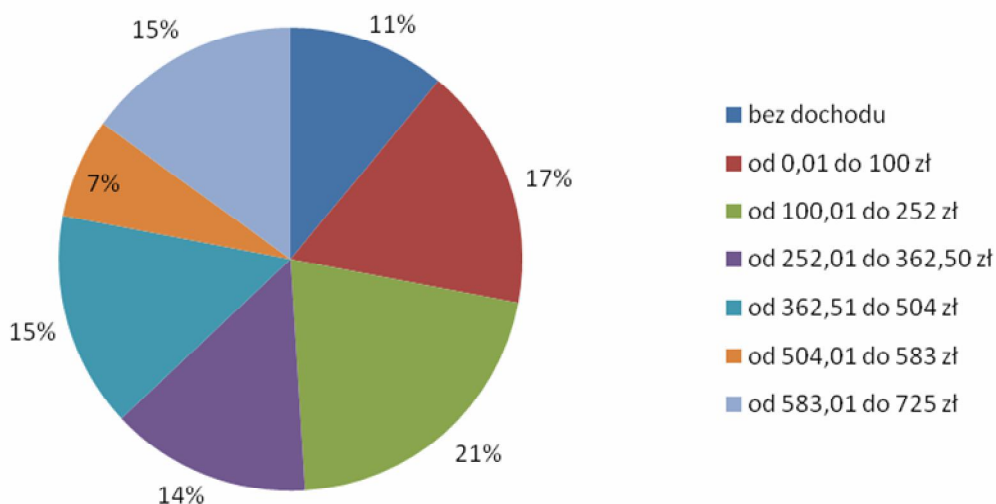
Najczęściej świadczenie z funduszu alimentacyjnego wypłacane było na 1 osobę uprawnioną w rodzinie – dotyczy to aż 52% rodzin korzystających z tego świadczenia. Kolejne 34% stanowiły rodziny z dwiema osobami uprawnionymi, natomiast rodziny wielodzietne (z trojgiem i więcej osób uprawnionych) stanowiły 14% rodzin pobierających świadczenia z funduszu alimentacyjnego. Obrazuje to Wykres 1.

Struktura rodzin pobierających świadczenie z funduszu alimentacyjnego w 2009 r.



Większość rodzin pobierających świadczenia z funduszu alimentacyjnego to rodziny o bardzo niskim dochodzie. Aż 11% nie uzyskiwało dochodu w ogóle, a dochód nieprzekraczający 252 zł na osobę uzyskiwało 38% świadczeniobiorców. Dochód poniżej 504 zł (kryterium dochodowe warunkujące prawo do świadczeń rodzinnych) uzyskiwało aż 76% rodzin korzystających z funduszu alimentacyjnego. Obrazuje to Wykres 2.

Struktura rodzin pobierających świadczenie z funduszu alimentacyjnego według wysokości dochodu na osobę w 2009 r.



Wydatki na świadczenia z funduszu alimentacyjnego

W roku 2009 wydatki na świadczenia z funduszu alimentacyjnego wyniosły **516174,00 zł**. Przeciętna miesięczna kwota świadczenia wyniosła **318,63 zł**.

W przypadku większości świadczeniobiorców (58%), wysokość otrzymywanego przez nich świadczenia z funduszu alimentacyjnego nie przekraczała 300 zł. Świadczenia w najwyższych kwotach (400-500 zł) otrzymywało 19% uprawnionych. W większości przypadków kwoty alimentów na jedną osobę uprawnioną nie przekraczały 300 zł (dotyczyło to 60% osób). Liczba osób pobierających świadczenia z funduszu alimentacyjnego, mających zasądzone alimenty w kwocie przekraczającej 500 zł (tj. maksymalną kwotę świadczenia z funduszu alimentacyjnego) była niewielka – osoby te stanowiły zaledwie 4% świadczeniobiorców. Przedstawia to Tabela 2.

Tabela 2. Struktura osób uprawnionych, otrzymujących świadczenia z funduszu alimentacyjnego w 2009 r.

Wyszczególnienie	Struktura osób korzystających ze świadczeń z funduszu alimentacyjnego	
	wg wysokości zasądzonych alimentów	wg wysokości świadczenia z funduszu alimentacyjnego
Ogółem, w tym:	100%	100%
- do 100 zł	0,75%	0,74%
- od 100,01 do 200 zł	22,39%	20,90%
- od 200,01 do 300 zł	36,57%	36,57%
- od 300,01 do 400 zł	21,64%	23,13%
- od 400,01 do 500 zł	14,92%	18,66%
- od 500,01 do 700 zł	3,73%	-
- od 700,01 do 900 zł	0%	-
- od 900,01 zł	0%	-

Kwoty zwrócone przez dłużników alimentacyjnych z tytułu wypłaconych świadczeń z funduszu alimentacyjnego

W roku 2009 dłużnicy alimentacyjni zwrócili **49.233,45 zł.** z tytułu wypłaconych świadczeń z funduszu alimentacyjnego (co w relacji do kwoty wypłaconych świadczeń z funduszu stanowi 10%), z czego **30.434,09 zł.** przekazano na dochody budżetu państwa, a pozostałe **18.799,36 zł.** stanowiły dochody własne gmin.

W czterech przypadkach stwierdzono wygaśnięcie należności od dłużników alimentacyjnych (na podstawie art. 28 ust. 3 ustawy, tj. w związku ze śmiercią dłużnika) na kwotę ogółem **35.815,00 zł.**

IV. Dodatki mieszkaniowe

Dodatek mieszkaniowy jest świadczeniem pieniężnym wypłacanym przez gminę, mającym na celu dofinansowanie do wydatków mieszkaniowych ponoszonych w związku z zajmowaniem lokalu mieszkalnego. Pomoc ta przysługuje w przypadkach określonych przepisami. Jednostką odpowiedzialną za sprawy związane z dodatkami mieszkaniowymi jest Miejsko-Gminny Ośrodek Pomocy Społecznej w Okonku.

Kryteria uprawniające do otrzymania dodatku mieszkaniowego:

• Tytuł prawny do lokalu

Dodatek mieszkaniowy może być przyznany:

- najemcom oraz podnajemcom lokali mieszkalnych,
- osobom mieszkającym w lokalach mieszkalnych, do których przysługuje im spółdzielcze prawo do lokalu mieszkalnego,
- osobom mieszkającym w lokalach mieszkalnych znajdujących się w budynkach stanowiących ich własność i właścicielom samodzielnych lokali mieszkalnych,
- innym osobom mającym tytuł prawny do zajmowanego lokalu mieszkalnego (np. z umowy użyczenia) i ponoszącym wydatki związane z jego zajmowaniem,
- osobom zajmującym lokal mieszkalny bez tytułu prawnego, oczekującym na przysługujący

im lokal zamienny lub socjalny (np. gdy orzeczono o ich uprawnieniu do lokalu socjalnego w wyroku sądowym).

- *Osiąganie odpowiednio niskiego dochodu*

Dodatek przysługuje osobom, jeżeli średni miesięczny dochód na jednego członka gospodarstwa domowego uzyskany w okresie trzech miesięcy poprzedzających datę złożenia wniosku o przyznanie dodatku nie przekracza 175% kwoty najniższej emerytury w gospodarstwie jednoosobowym, tj. **1181,43 zł** i 125% tej kwoty w gospodarstwie wieloosobowym, tj. **843,88 zł**, obowiązującej w dniu złożenia wniosku.

Jeżeli dochód jest nieco wyższy, nie zamyka to możliwości otrzymania dodatku – jeśli bowiem kwota nadwyżki nie przekracza wysokości dodatku mieszkaniowego, należny dodatek mieszkaniowy obniża się o tę kwotę.

Za dochód uważa się wszelkie przychody po odliczeniu kosztów ich uzyskania oraz po odliczeniu składek na ubezpieczenie emerytalne i rentowe oraz na ubezpieczenie chorobowe, określonych w przepisach o systemie ubezpieczeń społecznych, chyba że zostały już zaliczone do kosztów uzyskania przychodu.

Do dochodu nie wlicza się świadczeń pomocy materialnej dla uczniów, dodatków dla sierot zupełnych, jednorazowych zapomóg z tytułu urodzenia się dziecka, dodatku z tytułu urodzenia dziecka, pomocy w zakresie dożywiania, zasiłków pielęgnacyjnych, zasiłków okresowych z pomocy społecznej, jednorazowych świadczeń pieniężnych i świadczeń w naturze z pomocy społecznej, dodatku mieszkaniowego oraz zapomogi pieniężnej, o której mowa w przepisach o zapomodze pieniężnej dla niektórych emerytów, rencistów i osób pobierających świadczenie przedemerytalne albo zasiłek przedemerytalny w 2007 r.

Dochód z prowadzenia gospodarstwa rolnego ustala się na podstawie powierzchni gruntów w hektarach przeliczeniowych i przeciętnego dochodu z 1 ha przeliczeniowego ostatnio ogłaszanego przez Prezesa Głównego Urzędu Statystycznego w "Monitorze Polskim" na podstawie ustawy o podatku rolnym (Dz.U. 1993 nr 94 poz. 431 z późn. zm.).

Przy wydawaniu decyzji o przyznaniu dodatku mieszkaniowego uwzględnia się kwotę najniższej emerytury obowiązującą w dniu złożenia wniosku,

ogłoszoną przez Prezesa Zakładu Ubezpieczeń Społecznych w "Monitorze Polskim" na podstawie przepisów ustawy o emeryturach i rentach z Funduszu Ubezpieczeń Społecznych (Dz.U. 1998 nr 162 poz. 1118 z późn. zm.).

Od dnia 1.03.2009 r. wysokość najniższej emerytury wynosi 675,10 zł .

• *Odpowiednia powierzchnia użytkowa lokalu*

Powierzchnia użytkowa zajmowanego lokalu mieszkalnego nie może przekraczać normatywnej powierzchni użytkowej o więcej niż: 30 % albo 50 % pod warunkiem, że udział powierzchni pokoi i kuchni w powierzchni użytkowej tego lokalu nie przekracza 60 %.

Dodatek przysługuje tylko na ściśle określoną liczbę metrów mieszkania.

Dla jednej osoby wynosi	- 35 m ²
dla dwóch	- 40 m ²
dla trzech	- 45 m ²
dla czterech	- 55 m ²
dla pięciu	- 65 m ²
dla sześciu	- 70 m ²

Limit powierzchni normatywnej zwiększa się o dalsze 5m² dla każdej kolejnej osoby, jeżeli mieszkanie zajmuje więcej niż sześć osób, a jeśli przebywa w nim niepełnosprawny poruszający się na wózku lub taki, któremu ze względu na stan zdrowia potrzebny jest osobny pokój zwiększa się o: 15m². O wymogu zamieszkiwania w oddzielnym pokoju orzekają powiatowe zespoły do spraw orzekania o niepełnosprawności.

Rodzaje wydatków stanowiących podstawę obliczenia dodatku mieszkaniowego:

- czynsz

- **opłaty** związane z eksploatacją i utrzymaniem nieruchomości w częściach przypadających na lokale mieszkalne w spółdzielni mieszkaniowej,

- **zaliczki** na koszty zarządu nieruchomością wspólną,
- **odszkodowanie** za zajmowanie lokalu bez tytułu prawnego,
- **inne**, niż wymienione w powyżej, opłaty za używanie lokalu mieszkalnego,
- **opłaty** za energię ciepłą, wodę, odbiór nieczystości stałych i płynnych,
- **wydatek** stanowiący podstawę obliczania ryczału na zakup opału

Rachunki które nie są brane pod uwagę przy wyliczaniu dodatku mieszkaniowego to: wydatki poniesione z tytułu ubezpieczeń, podatku od nieruchomości, opłat za wieczyste użytkowanie gruntów, opłat za gaz przewodowy, energię elektryczną, dostarczane do lokalu mieszkalnego (domu jednorodzinnego) na cele bytowe. Wydatki naliczone i ponoszone za okres dłuższy niż jeden miesiąc przelicza się na okresy miesięczne. Jeżeli wnioskodawca zajmuje część lokalu mieszkalnego lub domu jednorodzinnego, przy ustalaniu wydatków na mieszkanie, uwzględnia się jedynie wydatki przypadające jedynie na tę część lokalu lub domu.

3. Obliczanie wysokości dodatku mieszkaniowego

Wysokość dodatku mieszkaniowego stanowi różnicę pomiędzy wydatkami przypadającymi na normatywną powierzchnię użytkową zajmowanego lokalu mieszkalnego (bądź wydatkami ponoszonymi za lokal w przypadku, gdy powierzchnia użytkowa lokalu jest mniejsza lub równa powierzchni normatywnej), a wydatkami poniesionymi przez osobę otrzymującą dodatek w wysokości:

- 15% (20%*) dochodów gospodarstwa domowego – w gospodarstwie 1-osobowym,
- 12% (15%*) dochodów gospodarstwa domowego – w gospodarstwie 2-4 osobowym,
- 10% (12%*) dochodów gospodarstwa domowego – w gospodarstwie 5-osobowym i większym

* w przypadku, gdy średni miesięczny dochód w gospodarstwie jednoosobowym mieści się w przedziale 150-175% kwoty najniższej emerytury, a w gospodarstwie wieloosobowym 100-125% tej kwoty.

W wypadku gdy użytkowa powierzchnia lokalu mieszkalnego jest mniejsza od normatywnej powierzchni lokalu, wysokość dodatku mieszkaniowego jest równa różnicy między wydatkami na mieszkanie faktycznie ponoszonymi przez gospodarstwo domowe ubiegającego się o dodatek mieszkaniowy, a kwotą równą części dochodów gospodarstwa domowego. W wypadku gdy powierzchnia użytkowa lokalu mieszkalnego jest równa lub większa niż powierzchnia normatywna, wówczas należy brać pod uwagę wydatki ponoszone na normatywną powierzchnię lokalu. Aby je obliczyć, należy sumę wszystkich wydatków podzielić przez liczbę m² powierzchni użytkowej, a następnie pomnożyć przez liczbę m² powierzchni normatywnej.

W przypadku braku wyposażenia lokalu mieszkalnego w instalację doprowadzającą energię ciepłą do celów ogrzewania, w instalację ciepłej wody lub gazu przewodowego z zewnętrznego źródła znajdującego się poza lokalem, osobie uprawnionej do dodatku mieszkaniowego przyznaje się ryczałt na zakup opału stanowiący część dodatku mieszkaniowego. Szczegółowy sposób wyliczania wysokości ryczałtu reguluje rozporządzenie Rady Ministrów z dnia 27 grudnia 2001 r. w sprawie dodatków mieszkaniowych (Dz.U. nr 156 poz. 1817). Wysokość dodatku mieszkaniowego, łącznie z ryczałtem, nie może przekraczać 70% wydatków przypadających na normatywną powierzchnię zajmowanego lokalu mieszkalnego lub 70% faktycznych wydatków ponoszonych za lokal mieszkalny, jeżeli powierzchnia tego lokalu jest mniejsza lub równa normatywnej powierzchni.

4. Przyznawanie dodatku mieszkaniowego.

Dodatek mieszkaniowy przyznaje się na wniosek osoby uprawnionej do dodatku mieszkaniowego. Dodatek mieszkaniowy jest przyznawany na 6 miesięcy, licząc od pierwszego dnia miesiąca następującego po dniu złożenia wniosku.

5. Odmowa przyznania dodatku mieszkaniowego

- 1) Nie spełnianie przesłanek ustawowych, np. nadmetraż, brak tytułu prawnego do lokalu (przy jednoczesnym braku uprawnień do lokalu zamiennego bądź socjalnego),
- 2) Kwota dodatku byłaby niższa niż 2 % najniższej emerytury w dniu wydania decyzji (tj. **13,50zł**),
- 3) W wyniku przeprowadzenia wywiadu środowiskowego ustalono, że występuje rażąca dysproporcja między niskimi dochodami wykazanymi w deklaracji, a faktycznym stanem majątkowym wnioskodawcy wskazującym, że jest on w stanie uiszczać wydatki związane z zajmowaniem lokalu mieszkalnego wykorzystując własne środki i posiadane zasoby majątkowe lub faktyczna liczba osób wspólnie stale zamieszkujących i gospodarujących z wnioskodawcą jest mniejsza, niż wykazana w deklaracji. Wywiadu środowiskowego dokonuje upoważniony pracownik gminy, mogący żądać od wnioskodawcy i członków jego gospodarstwa domowego oświadczeń o stanie majątkowym, zawierających w szczególności dane o posiadanych ruchomościach i nieruchomościach oraz zasobach pieniężnych. Odmowa złożenia oświadczenia stanowi podstawę do wydania decyzji o odmowie przyznania dodatku mieszkaniowego. Szczegółowe kwestie dotyczące przeprowadzania wywiadu reguluje rozporządzenie Ministra Infrastruktury z dnia 27 grudnia 2001 r. (Dz. U. nr 156 poz. 1828).

6. Wypłata dodatku mieszkaniowego

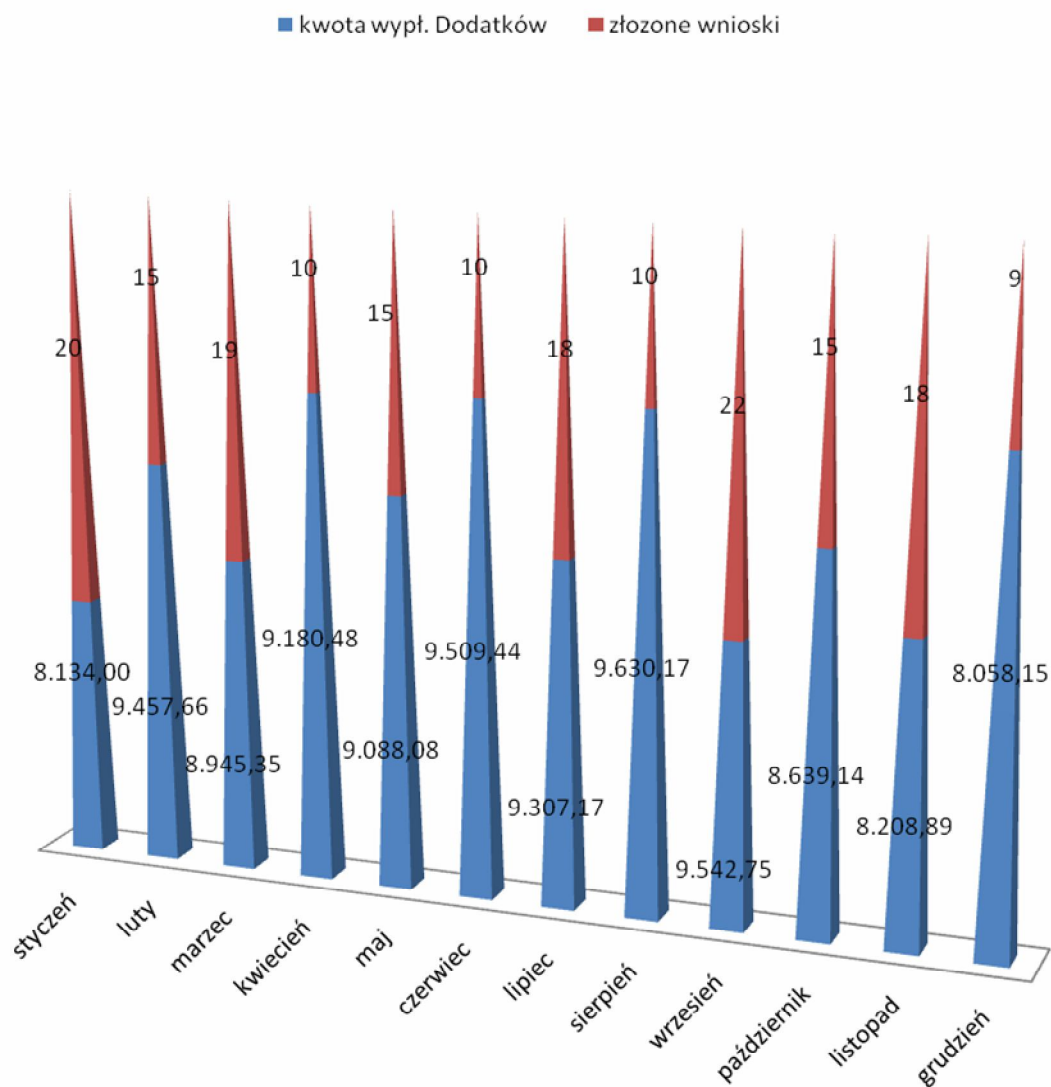
Dodatek jest wypłacany do 10 dnia każdego miesiąca z góry – zarządcy domu lub osobie uprawnionej do pobierania należności za lokal mieszkalny. Jedynie właściciele domów jednorodzinnych mogą uzyskać dodatek mieszkaniowy do rąk własnych. Ryczałt na zakup opału przekazywany jest na adres domowy wnioskodawcy lub jeśli wyraził zgodę przekazywany jest dla zarządcy domu. Wniesienie odwołania od decyzji przyznającej dodatek nie wstrzymuje wypłaty dodatku.

Zmiany danych zawartych we wniosku lub deklaracji w okresie 6 miesięcy od dnia przyznania dodatku nie mają wpływu na jego wysokość.

7. Wstrzymanie wypłaty dodatku mieszkaniowego

Wypłata dodatku zostanie wstrzymana, gdy w wyniku wznowienia postępowania stwierdzi się, że dodatek mieszkaniowy przyznano na podstawie fałszywych danych zawartych w deklaracji lub wniosku. Osoba, której przyznano dodatek zobowiązana jest wtedy do jego zwrotu w podwójnej wysokości. W przypadku stwierdzenia, że osoba której przyznano dodatek nie opłaca na bieżąco należności za lokal mieszkalny, wypłatę dodatku wstrzymuje się także w drodze decyzji administracyjnej do czasu uregulowania zaległości. Gdy zaległość zostanie uregulowana w terminie 3 miesięcy od wydania decyzji wstrzymującej wypłatę dodatku, dodatek mieszkaniowy zostanie wypłacony za okres, w którym wypłata była wstrzymana. Jeśli uregulowanie zaległości nie nastąpi w tym terminie, decyzja o przyznaniu dodatku mieszkaniowego wygasa z mocy prawa. Ponowne wystąpienie o przyznanie dodatku mieszkaniowego jest wtedy możliwe jedynie pod warunkiem uregulowania zaległości powstałych w okresie obowiązywania decyzji przyznającej dodatek.

Wyszczególnienie wypłaconych dodatków mieszkaniowych 2009 r.



Ewaluacja projektu „Kierunek aktywność”

VII. Promocja integracji społecznej

7.1. Rozwój i upowszechnienie aktywnej integracji

7.1.1. Rozwój i upowszechnienie aktywnej integracji przez ośrodki pomocy społecznej

Realizator: Miejsko – Gminny Ośrodek Pomocy Społecznej w Okonku

Nieustannie zmieniająca się rzeczywistość społeczna, wymusza na instytucjach działających w obszarze polityki społecznej, konieczność poszukiwania nowych rozwiązań i usprawniania już realizowanych działań. Istotne jest podejście systemowe, zakładające spojrzenie całościowe – nie tylko na jednostkę, ale także na otoczenie w którym ona żyje. Rodzina jako fundament życia społecznego, powinna od samego początku być wspierana w napotykanym trudnościach i tak ukierunkowywana, by mogła w przyszłości umiejętnie i samodzielnie rozwiązywać konkretne problemy. Możliwość aplikowania o środki finansowe w ramach projektów systemowych skierowanych bezpośrednio do jednostek pomocy społecznej daje szansę na nowe – systemowe - podejście do problemów społecznych.

Realizowany w okresie od 1 stycznia do 31 grudnia 2009 roku w imieniu Miasta i Gminy Okonek projekt systemowy „Kierunek aktywność” jest współfinansowany przez Unię Europejską w ramach Europejskiego Funduszu Społecznego, dotyczy Priorytetu VII - Promocja Integracji Społecznej, Działania 7.1 – Rozwój i upowszechnianie aktywnej integracji, Poddziałania 7.1.1- Rozwój upowszechnianie aktywnej integracji przez ośrodki pomocy społecznej Programu Operacyjnego Kapitał Ludzki 2007-2013. Kwota dofinansowania projektu wynosi **136.223,00 zł**, całkowita wartość projektu **152.204,47 zł**. w tym z budżetu gminy Okonek wkład własny to **15.981,47 zł**.

Wyżej opisane uwarunkowania wykluczenia społecznego stały się wytycznymi do realizacji projektu:

1. Założono, że niezbędne jest objęcie beneficjentów projektu kompleksowym systemem wsparcia. Praca z beneficjentami ostatecznymi odbywa się na dwóch płaszczyznach: płaszczyźnie zawodowej oraz płaszczyźnie psychologicznej. Kładzie się nacisk na aktywizację rodziny i wskazywanie wzorców kształcenia ustawicznego oraz aktywnego poruszania się po rynku pracy wśród młodego pokolenia beneficjentów projektu oraz w miarę szybkiego niwelowania ich deficytów. W związku z powyższym zaplanowano zastosowanie instrumentów aktywnej integracji - aktywizacji zawodowej, edukacyjnej

i społecznej, które będą realizowane między innymi przez pracowników socjalnych, psychologa, doradcę zawodowego.

2. Narzędziem pracy stał się kontrakt socjalny. Rodzaj udzielonego wsparcia opierał się na diagnozie problemu i potrzeb konkretnego beneficjenta, a także jego rodziny, która jest zagrożona wykluczeniem społecznym. Nacisk został położony na indywidualne podejście do problemów klienta.

3. Kładzie się nacisk na wskazywanie wzorców kształcenia ustawicznego oraz aktywnego poruszania się po rynku pracy wśród młodego pokolenia beneficjentów projektu (15- 25lat). Zaplanowano wykorzystanie instrumentów aktywnej integracji – aktywizacji zawodowej, edukacyjnej i społecznej, które będą realizowane także między innymi przez pracowników socjalnych, psychologa, doradcę zawodowego.

4. Celem głównym projektu jest zapewnienie równego dostępu do zatrudnienia osobom zagrożonym wykluczeniem społecznym, wykluczonym oraz dyskryminowanym na rynku pracy.

